

**SANAKO Lab 100 - 5.0**

# 用户指南

Copyright © 2002-2006 SANAKO Corporation. All rights reserved.  
Microsoft is a registered trademark. Microsoft Windows 2000 and Windows XP are trademarks of Microsoft Corporation. College Board, Advanced Placement Program, AP, and the acorn logo are registered trademarks of the College Entrance Examination Board.

This document covers SANAKO Lab 100 version 5.0.

Document date 26 August, 2006

Product Code: 1870121-6356



SANAKO Corporation

P.O. Box 41, FI-20741 Turku, Finland  
Phone +358 2 2166 500 • Fax +358 2 2166 527  
support@sanako.com, info@sanako.com,  
<http://www.sanako.com>  
SANAKO User Club and Discussion Forum:  
<http://members.sanako.com>

# 目录

<b>关于此指南</b>	<b>1</b>
查找正确信息.....	1
排字惯例.....	1
<b>概述</b>	<b>2</b>
什么是 SANA KO Lab 100? .....	2
SANA KO Lab 100 的要素.....	2
产品组件.....	3
图形用户界面.....	3
音频源接口.....	3
媒体存储装置.....	3
系统连接单元.....	4
用户音频面板.....	4
SANA KO Lab 100 活动和课程 .....	4
SANA KO Lab 100 活动 .....	4
SANA KO Lab 100 课程 .....	5
自我访问工作台 .....	5
教师图形用户界面 (GUI).....	6
Lab 100 主视窗的组件.....	6
工具栏.....	6
班级视窗 .....	8
课程屏幕.....	9
工具提示.....	9
课程状态栏 .....	10
用户音频面板.....	12
用户音频面板上的按键.....	12
LCD 显示.....	14
the Lab 100 LCD 上的符号.....	14
在一个学生图标上单击 .....	16
学生图标.....	16
<b>开始入门</b>	<b>19</b>
启动 Lab 100.....	19
启动 Lab 100 .....	19
Lab 100 主视窗 .....	19
Lab 100 主菜单 .....	20
自我访问设置.....	26

重新设置窗口位置 .....	26
MSU 运行时间.....	27
关于.....	27
退出 <b>Exit</b> .....	27
座位设计 .....	29
选择一个座位设计 .....	29
创建一个座位设计文件夹 .....	29
打开一个座位设计文件夹 .....	30
删除一个座位设计文件夹 .....	30
关于修改默认文件夹 .....	31
删除单个座位设计 .....	31
座位安排计划报告 .....	31
出席 .....	33
出席 .....	33
给予一个新名字.....	35
新课程.....	36
为一个课程选择学生 .....	36
从一个课程中删除一个学生.....	36
Lab 100 课程中的活动 .....	37
<b>音频连接</b> .....	<b>40</b>
录音 .....	40
活动选项 .....	41
音频源.....	43
媒体文件 .....	43
MSU 文件.....	44
<b>CD AUDIO</b> .....	46
学生 .....	46
教师 .....	46
线路输入 .....	46
<b>VIDEO AUDIO</b> .....	46
监控和对讲 .....	47
监控 .....	47
对讲 .....	48
对讲和示范学生.....	48
对讲和自由模式.....	49
录音机控制.....	49
自动监控 .....	49
书签 .....	50
呼叫 .....	51
全体呼叫 .....	51
课程呼叫 .....	51
学生呼叫 .....	51
<b>活动过程</b> .....	<b>52</b>

通用步骤.....	52
保存及收集音轨.....	56
使用 Lab 100 恢复应用程序.....	57
给学生评分等级.....	59
评分等级报告.....	61
选择一个学生来回答问题.....	63
自由及锁定模式.....	63
听力理解.....	65
进行听力理解的步骤.....	65
模仿训练.....	67
进行模仿训练的步骤.....	67
朗读练习.....	69
进行朗读练习的步骤.....	69
电话对话.....	70
进行电话的步骤.....	70
配对讨论.....	72
进行配对讨论的步骤.....	72
小组讨论.....	75
进行小组讨论的步骤.....	75
同声翻译.....	78
进行同声翻译的步骤.....	78
分段翻译.....	80
进行分段翻译的步骤.....	80
录音回答.....	82
进行录音回答的步骤.....	82
测验.....	84
进行测验的步骤.....	84
AP® 考试.....	89
进行 AP® 考试的步骤.....	89
图书馆模式.....	95
进行图书馆模式的步骤.....	95
提问&回答.....	98
执行提问&问答.....	98
音频点播.....	99
进行音频点播的步骤.....	99
<b>Lab 100 安装</b> .....	<b>105</b>
Lab 100 安装.....	105
硬件安装.....	105
Lab 100 组件.....	105
Lab 100 系统连接图.....	109
Lab 100 SCU064 安装.....	109
双通道节目源接口.....	111
软件安装.....	112

最低要求 .....	112
安装 Lab 100 程序 .....	112
教师 PC 配置 .....	112
设置通信模式及 IP 地址 .....	112
设置一个工作组.....	113
完成配置 .....	114
映象 MSU 驱动器 .....	114
教师 PC 声卡混音器设置 .....	115
Lab 100 软件配置 .....	116
配置 Lab 100 软件.....	116
设定默认设置 .....	116
查找工作站.....	118
设置视频源.....	120
设置音频源.....	120
设置视频连接 .....	122
设置自我访问 SETTING UP 自我访问工作 .....	123
软件更新 .....	124
教师 PC .....	124
系统连接单元 (SCU) .....	124
用户音频面板 (UAP) .....	124
更新 MSU032 和 MSU064 至软件版本 2.1.06 或更高.....	124
发现并修理故障 .....	127

术语表 .....	129
-----------	-----

# 关于此指南

## 查找正确信息

这是一本 **SANAKO** 的 **Lab 100** 语言学习系统的用户指南。这本指南描述了 **SANAKO Lab 100** 的两个主要部分 (教师用户界面和学生用户界面) 的功能和使用。关于如何安装及配置系统的说明, 请参阅本指南后部的 **Lab 100** 安装部分。

本指南的第一部分对于 **SANAKO Lab 100** 语言教学中心及其组件进行了一般概述。

开始入门部分描述了教师图形用户界面 (GUI) 的基本功能。您将学到如何创建一个明确的班级布局以及如何创建一个 **SANAKO Lab 100** 的学习课程。

在本指南的后部, 您将学到如何促进您的工作以及如何运用 **SANAKO Lab 100** 的不同特性来增加您教学的可能性。活动过程章节详细讲解了所有 **SANAKO Lab 100** 的不同活动。

注意, 这本用户指南也有在线版本。

## 排字惯例

以下是在本指南中所使用的惯例:

按钮名称, 菜单选项, 复选框, 字段, 等等。

符号及班级视窗上的加亮显示文本。

参照

# 概述

## 什么是 SANAKO LAB 100?

加强型 SANAKO Lab 100 语言教学中心是一个由教师领教的语言实验室解决方案，它使操作逻辑化，因此使用起来非常简单有趣。

SANAKO Lab 100 中心由教师和学生界面组成。您和您的学生都配有一个用户音频面板。用户音频面板也就是学生界面，它包括录音机、音量控制、用来设置、删除及查找书签的按键以及回答问题的按键。

通过使用音频面板，学生可以独立地操作所给或可用音频材料。例如，设置、删除及查找书签、呼叫教师，回答问题等等。教师和学生用户面板的区别就在于作为一个教师，您可以锁定学生面板的录音机控件从而控制整个班级。教师用户界面包括用户音频面板以及教师计算机上的 SANAKO Lab 100 图形用户界面 (GUI)。

## SANAKO LAB 100 的要素

当您使用 SANAKO Lab 100 作为教学工具时，您可以将您的班级划分成不同的课程，而在不同的课程中您可以进行不同的学习活动。您也可以将整个班级归入到一个课程中。

### *课程*

基于课程思想的 SANAKO Lab 100 程序是指您可以开始不同的活动让学生来执行，并在每个课程中使用不同的材料。以这种方法，学生就可以学习与自己的水平相当的学习材料并且获得教学的最大裨益。

### *活动*

多种 SANAKO Lab 100 活动给您提供高效率和多用途的教学需要的全部。除了基础练习外，您还可以制作测验，练习同声和分段翻译。

### *指导进行*

Lab 100 使用起来即简单又有趣，因为它的外观和功能都是为了满足一个不受干扰的，流畅的教学环境的需要而设计的。在

SANAKO Lab 100 中，您不需要担心进行了一个错误的步骤，因为每次只有那些用来完成某一特殊阶段程序的必要的控件才能被使用。

## 产品组件

SANAKO Lab 100 中心是由下列组件组成的：在教师计算机上的图形用户界面 (GUI)，音频源接口，媒体存储装置 (MSU)，系统连接单元以及用户音频面板。以下的图表举例说明了不同的组件以及它们是如何彼此连接在一起的。



SANAKO Lab 100 学习中心的不同组件

### 图形用户界面

SANAKO Lab 100 软件在教师计算机的显示器上提供了图形用户界面(GUI)。SANAKO Lab 100 GUI 就是教师的工作空间，它显示了整个教室的布局。在 GUI 中，点击几次鼠标您就可以创建课程，而在不同的课程中您的学生们就可以进行不同的活动。

### 音频源接口

通过它的输入插孔，音频源接口允许连接任何外部音频源，这些源都可以与学生们相连接。

### 媒体存储装置

媒体存储装置是所有教师和学生的录音被保存的地方。它是一个用来保存您想要访问中心的音频文件的独立的数字单元。媒体文件可以从教师计算机中被复制到媒体存储装置中，每个学生的录音容量最多可达 90 分钟，而对于源文件则可达 120/240 个小时。

## 系统连接单元

系统连接单元是在媒体存储装置与学生之间以及音频源与教师计算机之间的接口。确保学生、教师及音频源之间的声音连接成功地建立。

## 用户音频面板

用户音频面板就是学生用户界面，它位于每个学生的课桌上。它也是 SANAKO Lab 100 用户界面的一部分。在音频面板上的控件对音频源所起作用为：调整音量、设置或删除书签以及回答测验问题。

# SANAKO LAB 100 活动和课程

在 SANAKO Lab 100 中，活动就是指您教学的方法和内容以及学生学习的方法和内容。SANAKO Lab 100 的课程是指一些设置，在这些设置中您和您的学生可以进行不同的练习。例如，您可以让一组的学生进行发音练习，而另一组的学生进行听力理解。而你所要做的就是创建两个课程，一个用作模仿训练而另一个则用作听力理解。对于每一个课程，您都需要选择参与者、要进行的活动以及一个音频源（例如，在模仿训练中选择一个 MP3 音频文件），然后再为参与的学生启动他们要进行的活动。

## SANAKO LAB 100 活动

SANAKO Lab 100 语言教学中心包含以下预先编制好的活动：

听力理解

模仿训练

朗读练习

电话对话

配对讨论

小组讨论

同声翻译

分段翻译

录音回答

测验

AP® 考试

图书馆模式

## 音频点播

在 **SANAKO Lab 100** 课程中，您可以将预先编制好的活动中的练习分配给您的学生。基于您所选择的活动，课程屏幕将会指导您关于此活动的步骤。

有关如何进行不同活动的信息，请查看本指南的后部 *活动过程* 章节的描述。

## **SANAKO LAB 100 课程**

一个课程是指一组正在进行某项学习活动的学生。您可以自由选择参加者的数量；一个课程可以包含单独一个学生，一组学生或者是整个班级。您总共可以建立三个课程。

课程是 **SANAKO Lab 100** 班级的关键部分，在 **GUI** 的设计中体现出了基于课程的思想。**SANAKO Lab 100** 的不同课程都有不同的颜色代码，所以在您的屏幕上您可以非常清楚的观察到相关的信息以及正确的学生图标。

## 自我访问工作台

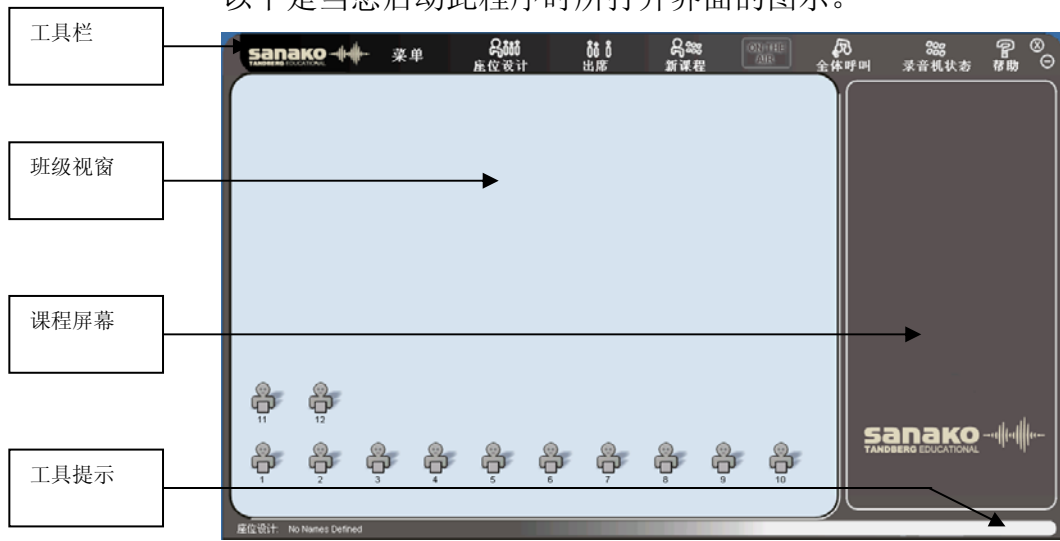
除了教室学生工作台可以为指导被划分到会议内之外，**Lab 100** 还允许你设置自我访问工作台，这些自我访问工作台可以被安置在网络中的不同教室内的任何地方，而且学生可以在任何时间用它们来听学习资料和自学。

自我访问小组在教师界面里的会议之外操作，并不受教师控制。教师可以定义一个 **MSU** 文件列表，该列表可以被自我访问小组使用，这样学生就可以使用学习资料进行单独地学习。在需要的时候，教师还可以呼叫自我访问小组。

教师可以在 **Lab 100** 配置应用程序里定义自我访问工作台。更多有关该信息，请参考此指南中 **Lab 100** 设置部分中的 *设置自我访问工作台* 章节。

# 教师图形用户界面 (GUI)

以下是当您启动此程序时所打开界面的图示。



Lab 100 主视窗

## LAB 100 主视窗的组件

如上图所示 Lab 100 主视窗的主要组件是工具栏、班级视窗以及课程屏幕。

## 工具栏



Lab 100 的工具栏是一个位于主视窗上部的横条。在工具栏上，您可以找到关于本程序的基本功能：创建或选择一个班级设置、出席以及创建课程。另外，您还可以访问 Lab 100 主菜单，在线帮助，并且通过全体呼叫按钮向全班学生讲话。

## LAB 100 主菜单



单击 **菜单** 按钮来打开一个下拉式选单，在这里您可以选择查看 Lab 100 组件 的版本号；查看，设置 / 改变属性，查看 MSU 的运作时间，向/从 MSU 中复制文件以及退出程序。

## 座位设计



单击 **座位** 按钮来选择一个班级布局。

## 出席



单击 **出席** 按钮来为每个学生分配一个位置：(重新)命名学生以及标记缺席学生。

## 新课程



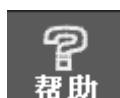
单击 **新课程** 按钮来创建一个课程。单击这个按钮就会打开课程屏幕，在这里您可以选择并且进行活动。

## 在广播中的符号



当您打开麦克风并且学生可以听到您的时候，*在广播中(On the Air)* 的符号就会变亮。

## 帮助



单击 **帮助** 按钮来访问 Lab 100 在线帮助。

## 全体呼叫



当您想要向整个班级讲话时，单击 **全体呼叫** 按钮。

➡更多详细介绍，请查看在本指南后部的*呼叫* 章节。

## 录音机状态



单击 **录音机状态** 按钮来查看学生图标中的学生录音机状态。



## 最小化主视窗

如果在操作 Lab 100 的同时您还想使用其他的应用程序或 Internet(因特网)，那么您可以将 Lab 100 的视窗最小化至任务栏。单击这个按钮您就可以将视窗最小化，然后点击任务栏上的此程序名就可以恢复到原先的窗口中。



## 关闭主视窗

单击这个按钮以关闭此窗口并且退出 Lab 100。

## 移动 LAB 100 图形用户界面

注意，Lab 100 GUI 是可以移动的。当您指向 Lab 100 视窗的任意一边或者左上角的 Lab 100 标志时，指针就会变成有四个方向的箭头，这样您就可以点击把用户界面拖放到一个新的位置，或者当您在操作两个显示器时把它拖放到另一个显示器。

## LAB 100 应用程序的位置

当您关闭此程序时，Lab 100 主视窗的当前位置会被自动保存。这表示当您在下次启动此程序时，此应用程序窗口会在上次当您关闭此程序的同一位置处打开。当您在操作两个显示器时，窗口的位置也同样被保存。

## 班级视窗

班级视窗是您的班级的布局，在班级视窗中您的学生都是以学生图标的形式显示出来的。



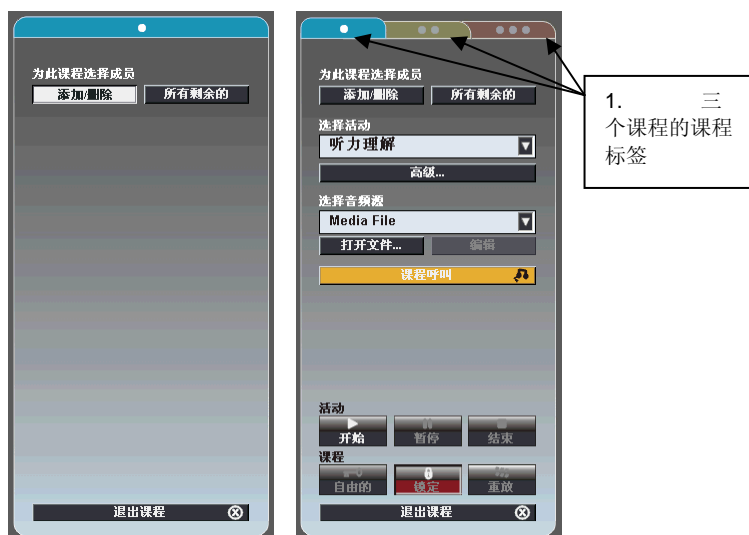
班级视窗显示了您的班级座位设计。通过此视窗，您就可以明了整个的教学情况。

学生图标的改变反映出了此学生是在聆听模式下还是在说话模式下。

► 在此节后部的 [学生图标](#) 章节中描述了不同的学生图标。

## 课程屏幕

课程是一种您可以选择参与者并让他们进行某项活动的教学方式。Lab 100 的课程屏幕是 GUI 中的一部分，在这里您可以操作课程。在课程屏幕中，您将选择学生，某项活动及用于此课程的音频源。



为此课程选择活动前和选择活动后的课程屏幕

在课程屏幕上显示了对您所选择的活动的控件。例如，如果您选择了听力理解活动，那么只有那些必要的用来完成听力理解活动的控件才会被显示出来。相对的，选择配对讨论时就会打开所需的用来为学生配对的控件。

### 课程标签

The Lab 100 的不同课程都有不同的颜色代码。这些相对应的颜色在面板视窗上及学生的图标上将加亮显示，从而帮助您明了不同的课程，同时每个课程屏幕视窗都有一个颜色加亮的课程标签来指示哪个课程的控件在面板上。

如果您已经创建了一个以上的课程，那在课程屏幕上那些被‘隐藏’的面板视窗标签就会变得黯淡。通过在一个课程标签上单击您就可以轻松地在不同课程屏幕视窗之间转换。您还可以点击一个课程的状态栏。(请看下一章节 *课程状态栏*)

➔ 对 Lab 100 课程的更多详细介绍，请查看在本指南下一章节的 *新课程* 一节。

### 工具提示

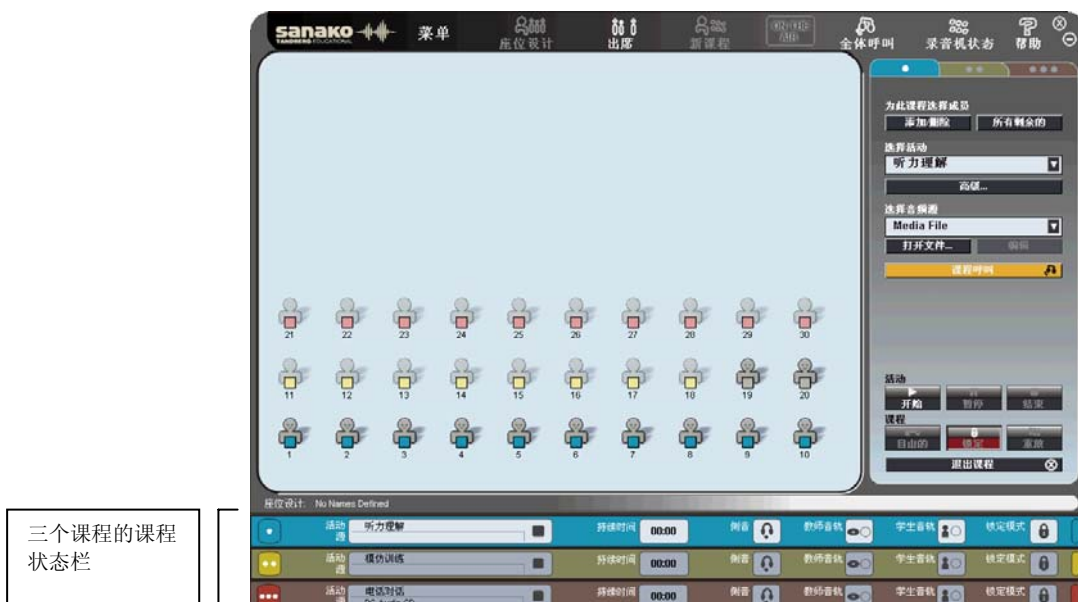
在状态栏的右边您可以看到贯穿于整个课程的提示。

例如，如果您指向了一个正在进行小组讨论活动的学生的图标，状态栏上的文本就会提示您如何聆听这个小组的讨论。

在状态栏的左边显示了当前座位设计的名称。要检索一个座位设计，单击工具栏上的 **座位设计** 按钮。

## 课程状态栏

当您创建课程时，含有颜色代码的状态栏就会堆栈在 Lab 100 视窗的底部。






课程状态栏提供了关于您的课程状态的有用信息。要存取其他课程的控制，在所需的状态栏上单击。

### 活动



显示了课程的活动(例如听力理解) 及状态。课程状态为等待中、已启动或已暂停。

-  正在等待：课程还没有进行某项活动。
-  已启动：已经启动这个课程的一项活动。
-  已暂停：课程的活动过程被暂停。

### 源

显示了为此课程中所选的音频源，例如 CD Audio。

### 录音音轨



教师音轨被录音

显示了在课程中哪些音轨正在被录音。例如，在同声翻译活动中，教师音轨和学生音轨都被录音，而在朗读练习中，程序所默认的只是录制学生音轨。

### **持续时间**

显示了花费在活动上的总时间。(分: 秒)

### **锁定模式**



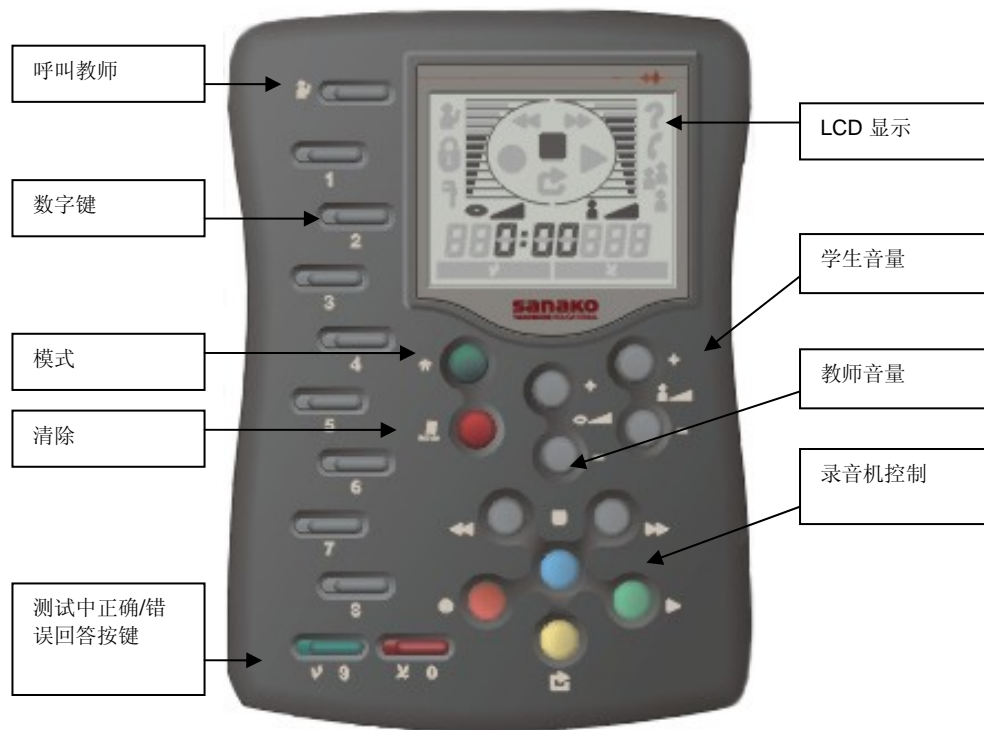
显示了学生录音机的状态，*锁定*或*自由*。

在锁定模式下，学生可以呼叫教师、调节音量及设置书签，但是他们不能清除、查找、重复书签或使用录音机功能。

在自由模式下，学生可以清除、查找或是重复书签，也可以录制学生音轨。

## 用户音频面板

用户音频面板就是学生的用户界面，它位于每个学生的课桌上。



## 用户音频面板上的按键

### 呼叫教师 / 学生登录

学生们通过按压此按键来呼叫教师。一个学生的符号就会显示在显示器上，再次按压就会取消呼叫。

如果教师已经激活了学生登录功能，学生必须在课堂开始的时候按下**呼叫教师**按钮来激活他们在教师界面上的学生图标。

### 数字键：设置书签 / 测验时的数字回答 / 拨一个电话号码

要设置一个书签，按压所选的数字键，该键的 LED 指示器就会变亮。

要回答一个测验问题，按压一个闪烁的数字键，被选择的答案键的 LED 指示器就会变亮。LED 指示器上的其他回答按键将继续闪烁直至教师停止回答模式。如果老师指示了正确答案，在音频面板的显示器上，学生可以看到他或她的答案是否正确。

在电话对话中，按压这些数字键来拨另一个 UAPs 号码。

## **模式**

用于对一个音频中某一所选片段创建循环的按键。

► 查看对启动重复功能 和停止重复功能 的描述。

## **正确 / 错误**

按压此键来回答一个判断正误的测验问题。被选择的答案键的 LED 指示器会变亮，而 LED 指示器上的其他回答按键将继续闪烁直至教师停止回答模式。

## **启动重复功能**

重复功能为一个音频的片段创建了一个循环，这个片段的开始和结束都用两个书签来标记并且可以被无限次的播放。当您想要多次训练一个短语时，这个功能是非常有用的。

要标记一个片段，在音频面板中按下并保持模式键，然后按压您想要重复的两个书签按键，这两个被选的书签按键的 LED 指示器会开始闪烁。

## **停止重复功能**

在音频面板上，按下并保持模式按键，然后按压清除键。

## **查找书签**

按压您要找的书签按键 (用于设置书签的 LED 指示器就会打开)。

学生只能在他们的音频面板为自由模式下才能查找书签。

## **删除书签**

要删除一个书签，按下并保持清除按键，同时按压您想要删除的书签。这个书签按键的 LED 指示器就会切断表明书签已被删除。

学生只能在他们的音频面板为自由模式下才能删除书签。

## **清除**

在 AP® 考试及电话对话中，这个按键可以被用来清除电话号码或考试 ID 的号码。按压一次这个键就会删除最后被输入的数字。

## **音量控制**

按压音量控制按键来设定音频源及学生的音量。按压一次音量控制键就会增加或减少音量控制条上一个格的音量。如果同时按压两个音量控制键（增加和减少）就会重新设定默认的音量值。

## 录音机控制

用户音频面板上的录音机控制是在教师的控制之下的。教师可以通过设置锁定模式来禁止学生对学生面板的控制。

按压 **停止** 来停止重放及录音。

按压 **说话** 来播放教师音轨并录制学生音轨。

按压 **翻新** 来返回到教师音轨前一句的开始处。

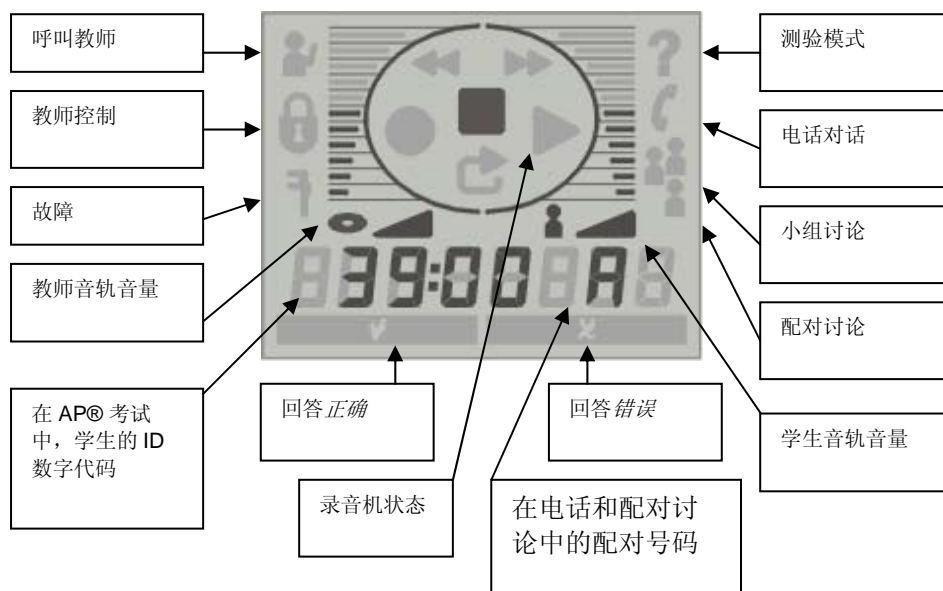
按压 **播放** 来播放教师音轨和学生音轨。

按压 **倒退** 来倒退教师音轨和学生音轨。如果您想直接到达音轨的最前端，按压两次此按键。在播放模式下按压此键就可以慢速倒退音轨。

按压 **快进** 来快进教师和学生音轨。如果您想直接到达音轨的最末端，那么按压两次此按键。在播放模式下按压此键就会使音轨慢速前进。

## LCD 显示

液晶显示 (LCD) 是用户音频面板的一部分，它显示了学生和教师音轨的音量、学生录音机的状态以及计数器的数值 (分:秒)。



## THE LAB 100 LCD 上的符号

### 音量

学生和教师音轨的音量。即使面板在 **锁定** 模式下，学生也可以自由调节音量。

### **呼叫教师**

当学生按压呼叫教师按键时，一个学生的符号就会出现在显示器上。

### **教师控制**

当显示器上出现锁定符号时，这意味着学生只能调节音量和设置书签。对录音机的控制以及其他的书签功能 (查找，删除和重复) 都是被禁止的。

### **故障**

当学生工作站出现交流问题或者不能被使用时，这个工具符号就会被显示。

### **录音机状态**

在显示器上会显示学生录音机状态的符号。

### **计数器数值**

显示学生录音机的计数器的数值(分：秒)。

### **正确和错误回答**

在测验中，您可以指示给学生他们所做的答案是**正确**还是**错误**。

### **测验模式**

当音频面板处在测验模式下时，一个问号就会被显示。这意味着这些数字按键功能已不再用作书签按键而被用作数字回答按键。

### **电话对话**

当音频面板处在电话对话模式下时，一个电话的符号就会被显示。这意味着学生可以通过按压数字键来拨叫另一个同学(例如 09)，被拨叫的号码会显示在显示器上。如果连接可以成功地建立在两个学生之间，那么显示器上就会出现配对讨论的符号；如果线路占线，错误回答的符号就会变亮。

### **小组讨论 (3 个学生符号)**

在小组讨论模式下，三个学生的符号会显示在显示器上。

### **配对讨论 (2 个学生符号)**

在配对讨论中，两个学生的符号以及配对学生的号码 (例如 09) 会显示在显示器上。

### **ID 数字代码**

在 AP® 考试中，每个学生都会被给以一个 8 位数的 ID 数字代码。在考试开始的时候，学生要输入他们的数字代码，并且将被显示在显示器上。

### **配对号码**

在配对和电话讨论中，配对号码将被显示在显示器上。

## **在一个学生图标上单击**

在一个学生图标上单击意味着指向一个学生图标以及按压鼠标左右键。鼠标左右键含有不同的功能，您可以呼叫或监控学生，或者给以学生一个回答机会。

### **按压鼠标左键**

除了课程呼叫模式外，左键单击学生图标总是意味着要监控此学生。用鼠标左键在学生图标上单击就会打开一个监控面板，在这里您可以看到学生录音机的状态以及打开一个对讲连接。您还可以看到学生被给予的评分，或者您可以键入对学生的评分。要退出此监控面板，单击班级视窗的任何地方。

► 关于监控一个学生的更多信息，请查看在本指南后部的 *监控和对讲* 章节。

► 更多有关评分学生的信息，请参考此章节后面的 *给学生评分* 章节。

在课程呼叫模式下，左键单击学生图标是指给以学生一个回答机会。在课程中，首先暂停或停止活动，然后通过单击 **课程呼叫** 按钮来呼叫整个课程并在所选学生的图标上单击。这样，一个语音气泡就会显示在学生的图标上表明课程中的所有学生都可以听到回答问题的学生。

► 关于课程呼叫的更多信息，请查看在本指南后部的 *呼叫* 章节。

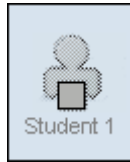
### **按压鼠标右键**

用鼠标右键在学生图标上单击通常是呼叫此学生。当您需要对某个学生简短的说些什么而不希望打扰其他学生时，这个功能是很有用的。只要您一直按住右键，学生就可以一直听到您的声音。

## **学生图标**

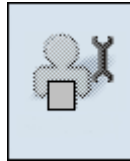
Lab 100 的班级视窗是您的班级的一个图形布局，在这里，您的学生都以学生图标的形式表示出来。每个学生状态都有自己

的图标。使用这种方法，你就可以很轻松的在一瞥之下就能看出谁出席了，谁缺席了，哪些学生属于当前课程以及哪些工作站在此班级中未被使用。另外学生图标的改变反映了他们是在聆听模式下还是在发言模式下。



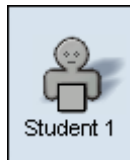
### 缺席学生

学生工作站未被此班级所使用或者学生未出席此班级。



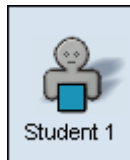
### 学生工作站故障

这个学生的工作站无法被此班级所使用。



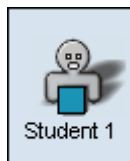
### 学生 (基本状态)

此学生还未被选入任一课程中。



### 课程学生

此学生是某课程的一个成员。根据他/她所属的课程，课程学生含有不同的颜色代码。



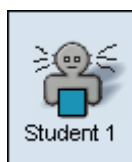
### 学生在监控中

此学生正在被监控。在教室上点击一下以断开与当前学生的连接。



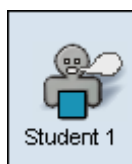
### 自我访问工作台

自我访问工作台是学生可以用其在 Lab 100 会议和教师控制之外进行单独学习。



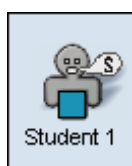
### 学生在聆听模式下

学生可以听到您及应答学生的声音。



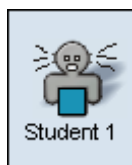
### 学生在发言模式下

课程中的所有的学生都可以听到应答学生的声音，在一个学生图标上单击来给此学生回答的机会。在这个学生的学生图标上会显示出一个语音气泡。



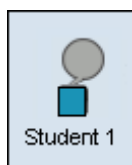
### 学生作为源

学生就是此课程中的音频源，一个源学生可以是此课程中的任何一成员，也可以是一个不属于任何一个课程的学生。



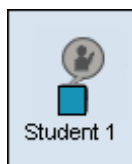
### 学生在对讲中

学生与教师在一个对讲连接中。



### 学生录音机状态

在 Lab 100 工具栏的 **录音机状态** 按钮上单击就可以将学生的图标改变成显示学生录音机状态的符号。



### 学生呼叫

当学生按下他们音频栏上的**呼叫教师**键时，呼叫信号会出现在他们的学生图标上来显示他们正在呼叫您。万一几个学生同时呼叫教师，呼叫信号旁边的号码显示了学生呼叫您的顺序。在教师使用内部通讯联络系统来与学生交流后，这些号码将会相应地更新。

# 开始入门

## 启动 LAB 100

### 启动 LAB 100

在 Windows 任务栏上，单击 **开始(Start)** 按钮。Windows 的主菜单就会打开。

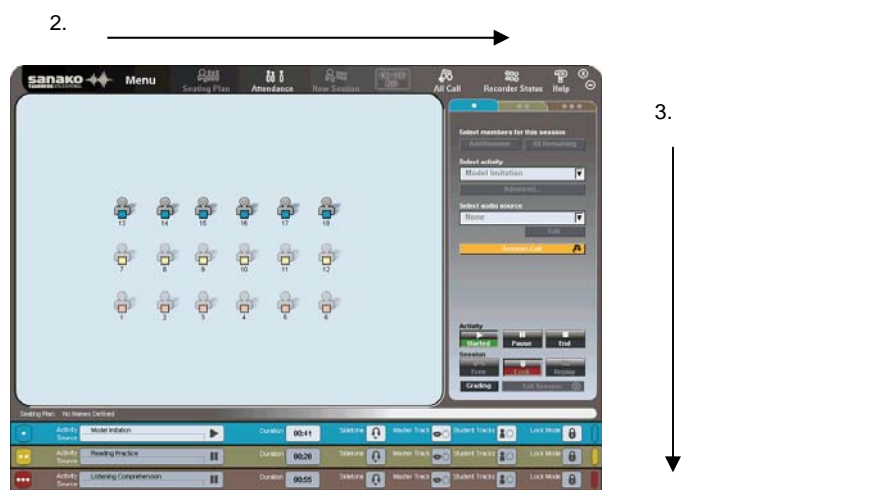
在菜单中，指向 **程序(Programs)**。

指向 **SANAKO Lab 100**。

单击 **Lab 100**。

## LAB 100 主视窗

这是 Lab 100 图形用户界面的主视窗。Lab 100 程序的主要功能都位于工具栏(1.)上和课程屏幕(2.)上。

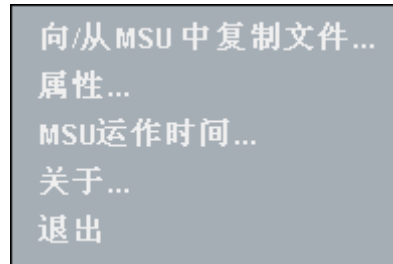


箭头指示您如何创建和运作一个 Lab 100 班级。在工具栏上，您可以创建班级布局并启动一个课程。然后在课程屏幕上，您可以为课程选择一个活动并开始进行它。

# LAB 100 主菜单

在 Lab 100 主菜单中，您可以查看、设置及改变属性、向/从 MSU 中复制文件、为自我访问工作台设置文件、设置窗口的默认位置、查看 MSU 状态信息和 Lab 100 版本信息、退出程序。

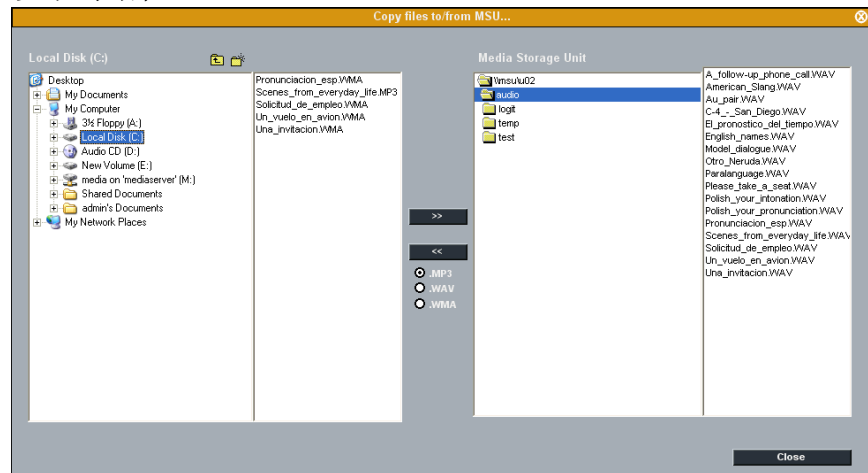
单击 **菜单** 按钮就会打开下面的下拉式选单。以下解释说明了它的不同选项。



Lab 100 主菜单

## 向/从 MSU 中复制文件

点击该按钮从你电脑复制媒体文件或整个文件夹到**媒体文件储存单元**，或反之亦然。如果你复制整个文件夹到 MSU，只有文件夹里的音频文件将被复制过去。选中该菜单将会打开以下对话框。



复制文件和文件夹到 MSU 和从 MSU 复制文件和文件夹得对话框

在该对话框里，选中在一边你想复制的文件或文件夹以及你想复制其到另一边的地址目录，然后点击相应的箭头按钮。



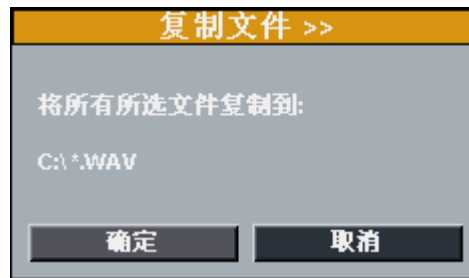
有关复制到媒体文件储存单元或从媒体文件储存单元复制文件的箭头按钮

要复制文件或文件夹到媒体文件储存单元，点击指向右的箭头按钮。

要复制文件或文件夹到您的电脑的话，点击指向左的箭头按钮。

注意：储存在 MSU 里的所有资料都是以.WAV 格式。当你从 MSU 里复制文件时，你可以选择文件已 MP3, .WAV, 或 .WMA 格式。

点击箭头按钮开始复制。以下对话框将会打开。



用于确认复制的对话框

要确认复制文件到选中的地址目录，点击**确定**。

出现的窗口显示着文件复制的状态。



文件复制过程中显示的对话框

当文件复制完成时，该对话框就会消失，被复制的文件名或文件夹名将会出现在选中的地点，如，在**我的电脑**或**媒体文件储存单元**窗口里。

## 属性...

选择属性会打开 Lab 100 属性窗口。该属性窗口里的选项能够让您设置默认文件夹和对不同 Lab 100 功能的其他设置，以及选择界面语言和设置默认会议设置。

The screenshot shows the 'Lab 100 Properties' dialog box. It contains several sections for configuration:

- Select folder for student tracks:** Text box: C:\Documents\Students, Buttons: Browse, Clear
- Select folder for MSU replication:** Text box: C:\Documents\MSUreplica, Buttons: Browse, Clear
- Select folder for Quiz files:** Text box: C:\Documents\Quiz, Buttons: Browse, Clear
- Select language:** Dropdown menu: English
- Select Grade Scale:** Dropdown menu: Pass/Fail, Buttons: Add, Remove, Modify
- Default Session:** Radio buttons: Enable (selected), Disable, Button: Save Current
- Model group:** Radio buttons: Student, Group (selected)
- Extra recording time in Free mode:** Radio buttons: Enable (selected), Disable
- Student order in grading panel:** Radio buttons: Alphabetical (selected), Numerical
- Teacher call order:** Radio buttons: Enable (selected), Disable
- Background Collection:** Radio buttons: Enable, Disable (selected)

Buttons: OK, Cancel

Lab 100 属性窗口

### 要为学生音轨设置收集文件夹

点击**浏览**按钮，浏览收集文件夹的对话框将会打开。

在对话框里，选择一文件夹并点击 **OK**。选中文件夹的路径会出现在 **Lab 100 属性**对话框里。

如果你没有在该对话框里选择文件夹的话，程序会载收集学生音轨的时候提示你选择一文件夹。要清除该对话框里的文件夹选择的话，点击**清除**按钮。

### 要设置文件夹给 MSU 复制

#### **TO SET A FOLDER FOR MSU REPLICATION**

当 Lab 100 被关闭时，所有的 MSU 内容可以被复制到一个共享区域。这就使得教师可以用其他系统来使用 MSU 资料。

要为 MSU 复制选择默认保存区域的话，点击**浏览**按钮并浏览合适的文件夹。

### **要设置文件夹给测试文件**

你可以为以后使用保存**测试活动**里使用的设置。这就允许你可以简单地装载已作好测试文件，而不要每次你进行测试的时候定义所有的设置。

要为测试文件选择默认文件夹，点击**浏览**按钮并浏览合适的文件夹。

### **要设置默认会议设置**

要设置当前会议设置为默认选项的话，选择**默认会议**下面的**激活**选项并点击**保存当前**按钮。之后在你开启 **Lab 100** 时，当前设置就自动地被使用着。保存下来的设置包括所创建的一些会议和他们的活动。

### **模范小组**

当你有个无论是以配对或小组讨论为形式的会议时，你可以使用会议里的学生或小组给其他会议作为音频源。**模范小组**定义了单个学生或小组将在这些情况下作为音频源使用。

### **自由模式里的额外录制时间**

在那些学生音轨被录制的活动里和这些学生在**自由模式**里用节目源资料学习的活动里，激活该选项将允许学生在节目音轨结束后继续录音活动。

该选项是非常有用的，例如，在**模范模仿**活动里，教师可以播放节目源资料的第一次内不做停顿，然后让学生浏览整个资料，在选中的地方录制学生对整个资料所听到的情况。

### **要选择语言**

点击该框，打开一个可使用语言的列表。

选择想要的语言，点击 **OK** 。

### **要选择评分等级**

点击**选择评分等级**框来打开一个可能的评分等级列表。

选择合适的评分等级。默认选择是**通过/不及格**。Select

你还可以通过点击**添加**按钮来创建自定义评分等级。**添加**新的评分等级窗口将会打开。

在**评分等级命名**框里给您的评分等级命名，然后在**等级**框里键入所有可能的评分等级。记得在新的线上键入每个新的评分等级。点击 **OK** 来保存新的评分等级或**取消**来退出而不保存。

所有的自定义评分等级都可以被删除掉和被编辑，只要点击在**属性**窗口里**删除**和**编辑**按钮

### **在评分等级栏里的学生顺序**

你可以选择在**等级**栏里学生按字母顺序排列或以他们的工作台号码排列。

### **教师呼叫顺序**

选择学生图标将显示学生呼叫教师的顺序，假如有几个学生同时呼叫教师的话。

### **学生录音的背景收集**

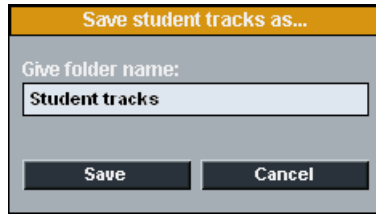
在**背景收集**里，学生录音将自动地以.wav 格式被保存到默认文件夹里以供学生音轨收集，当活动正在进行的时候。

怎样使用背景收集：

打开**菜单**，选择**属性**选项，激活**背景收集**。

创建会议并像平常一样开始活动。音频源可以在学生位置上被听到。

开始活动也就开始了**背景收集**，并且打开一对话框，该对话框将提示你命名该文件夹，这是学生录音将被保存到的地方。

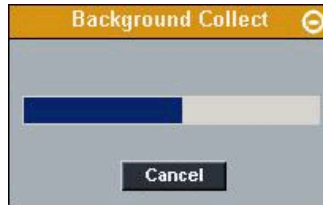


键入文件夹名并点击**保存**。此举创建了一子文件夹，它位于学生音轨收集的默认路径下。

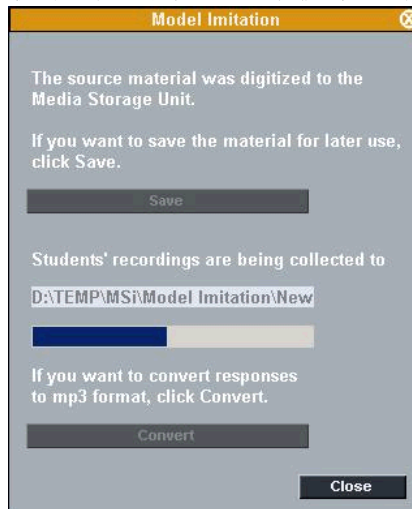
任务栏上的百分比数显示了有关传输资料数量的背景收集状态。



双击它来浏览以横条形式显示的相同信息。



在你结束活动的时候，一保存窗口打开，它显示了学生录音被收集到的路径，一个横条显示了背景收集的状态。



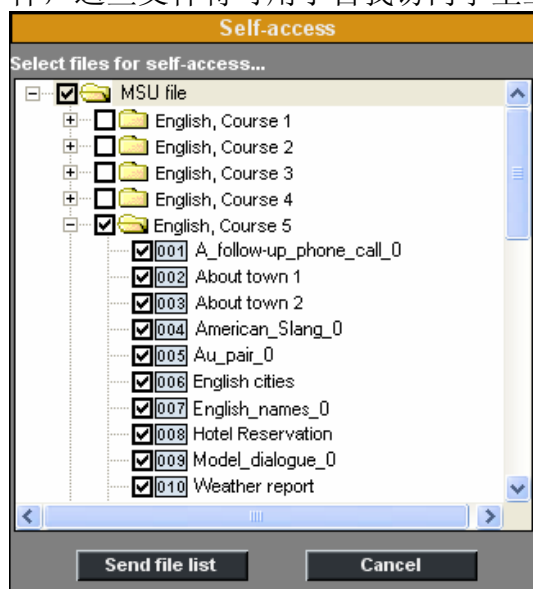
**保存**和**改变**按钮将会是灰色的直到电脑完成背景收集。如果你想保存教师音轨，点击**保存**。如果你想将学生录音该成.mp3格式的话，点击**改变**按钮

### **退出属性窗口**

要保存你的选择并退出 **Lab 100 属性**窗口，点击 **OK**。想要不保存你的更改并退出窗口，点击**取消**。

## 自我访问设置

自我访问设置打开一窗口，在该窗口里你可以选择 MSU 文件，这些文件将可用于自我访问学生工作台上。



自我访问工作台可以被用来在教师控制外的单独学习，它们在 Lab 100 配置应用程序内被定义好。更多有关该信息，请参考此指南的 Lab 100 设置部分中的**设置自我访问**章节。

要选择可用于自我访问工作台的 MSU 文件：

在文件旁的小框内打钩来选择文件。在文件夹前打钩将选中文件夹里的所有文件，但不会选中它的子文件夹内的文件。当这些文件被选中时，号码出现在文件的旁边，依据于学生选中那个文件来听。

点击**发送文件列表**按钮。这使得自我访问的学生可以使用到这些文件并且他们可以通过在他们的 UAP 上键入文件号码来听这些文件资料。

给自我访问学生提供他们可使用文件的最简单的方法是在他们自我访问工作台旁边放上打印出的文件列表。

## 重新设置窗口位置

要默认位置，在此学生监控窗口将被打开，只要左击学生图标，然后拖拉窗口到想要的位置就可以了。

之后所有学生监控窗口将在相同的位置打开直到 Lab 100 应用程序被关闭。你可以选择**重新设置窗口位置**来重新设置默认位置。

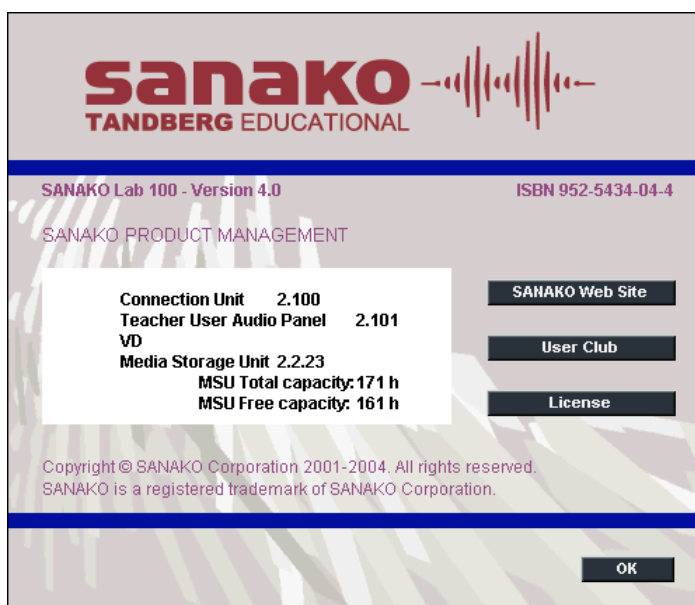
## MSU 运行时间...

选择此菜单项目即打开一窗口，该窗口显示了媒体温家储存单元运行时间和程序连接到它的时间。



## 关于...

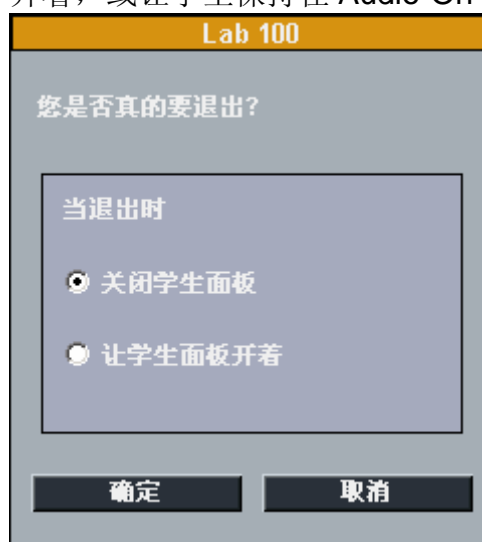
选择关于选项打开一窗口，该窗口显示了有关的不同 Lab 100 组成成分的译本信息，以及完全的和剩余的 MSU 能力



## 退出 EXIT

选择退出来关闭 Lab 100 界面和退出 Lab 100。

在你退出的时候，你可以选择关闭学生栏板，让学生音频栏板开着，或让学生保持在 Audio-On-Demand 模式里。



选择选项之一并单击 **确定**。

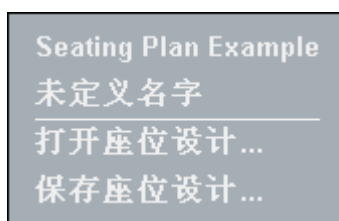
# 座位设计

座位设计就是一个班级的编排，在这里每个学生的名字都相对应的以图标的形式显示在各自的位置上。班级的编排位于计算机的存储器中，因此一旦您已经创建了一个座位设计，这样不管您何时需要，都可以很容易地检索到它。当需要改变时，座位设计中的数据也是很容易被修改的。

## 选择一个座位设计



在工具栏上，单击 **座位设计** 按钮来为您的班级选择一种编排。下面的下拉式选单就会打开。



座位设计下拉式选单

选择 **打开座位设计** 来打开座位设计文件夹。

选择一个需要的座位设计。

要选择一个还未给学生命名的座位设计，选择 **未定义名字**。要为学生命名，单击 **出席** 按钮。(查看 下面的章节 *出席*)。

选择 **座位设计示范(Seating Plan Example)** 打开一个以虚拟的学生命名的座位设计示范。

► 关于学生命名的更多信息，请查看下一章节 *给予一个新名字*。

在您已经创建并保存了一个座位设计后，所命名的座位设计就会被添加到这个下拉式选单中，这样不管您何时需要，您都可以通过在菜单中选定它，来检索此座位设计。

## 创建一个座位设计文件夹

在教学中，您可以为每个班级或小组的座位设计文件创建一个文件夹。通过创建文件夹及子文件夹对座位设计文件加以分类以便搜索一个具体座位设计。

例如，您可以创建一个文件夹，这里您将保存在您 (*Teacher Mary Smith*) 教学时的所有小组的座位设计。另外，您可以通过创建某一具体科目 (*Teacher Mary Smith: French*) 的小组文

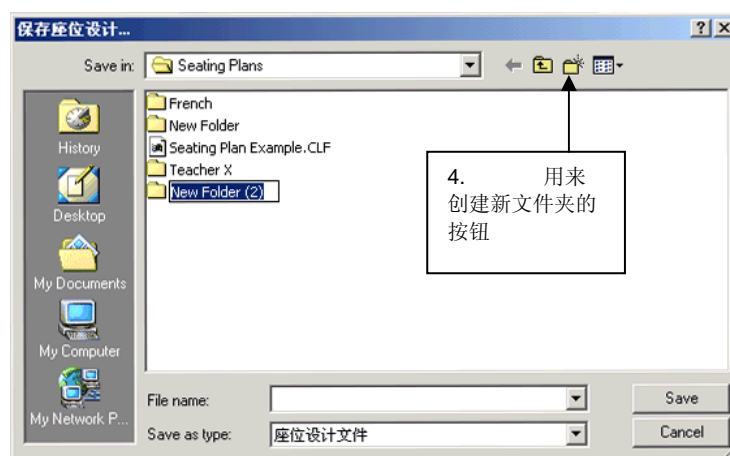
文件夹来指定类别。最后，您可以在所创建的文件夹(*Teacher Mary Smith: French: 4b*)中来命名和保存每个法语小组的座位设计文件。




座位设计菜单子类别

### 创建一个座位设计文件夹

创建一个座位设计文件夹，在座位设计菜单中，选择 **保存座位设计...** 下面的对话框打开。



在对话框中，单击 **创建新文件夹** 按钮 。在对话框中就会出现一个新文件夹(**New Folder**)，您可以现在命名它。

### 打开一个座位设计文件夹

在座位设计菜单中，选择 **打开座位设计...** 文件夹。在所打开的对话框中，选择一个文件夹并单击 **打开**。

### 删除一个座位设计文件夹

在座位设计菜单中，指向您想要删除的文件夹。指向并单击 **删除文件夹**。下面的对话框打开。



确认删除，单击 **确定**。

注意，如果所选文件夹含有子文件夹，子文件夹也会被删除。

-或-

在座位设计菜单中，选择 **打开座位设计**。

在所打开的对话框中，选择将要删除的文件夹(在文件夹名上点击)。

在所选文件夹名上，按压鼠标右键。

在所打开的菜单目录中。选择 **删除**。

确认删除，单击 **确定**。注意，如果所选文件夹含有子文件夹。子文件夹也会被删除。

## 关于修改默认文件夹

为保存和打开座位设计文件的默认文件夹被设置在配置程序中。要更改默认文件夹，在配置程序中，单击 **设定默认设置** 并且在所打开的 **Lab 100** 属性对话框中，修改适当文件夹。

## 删除单个座位设计

在座位设计菜单中，选择 **打开座位设计**。

在所打开的对话框中，选择将要删除的文件。如果文件在一个文件夹之内，打开此文件夹来查看适当文件。

在将要删除的文件名上右击。

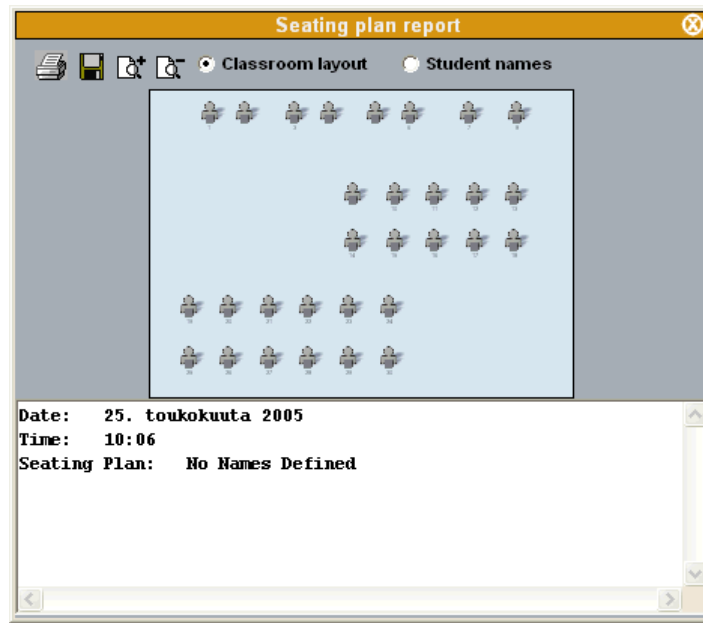
在所打开的菜单目录中。选择 **删除**。

单击 **确定** 来确定。

## 座位安排计划报告

想要浏览当前作为安排计划报告，选择座位安排计划菜单里的报告选项。这就打开了一个显示你的当前座位计划设置的窗

口，你可以将其打印出来或保存作为以后参考。



要浏览学生图标安排，选择班级版面。

要浏览有关学生在作为安排计划的列表，选择学生姓名。

## 出席

点击**出席**按钮打开一菜单，该菜单允许你可以：划分出在课堂中没有被使用到的学生座位，给学生命名或重新命名，以及激活或取消学生登录功能。



### 出席

一旦您已经标记了一个缺席的学生位置，这个学生的图标将无法被使用。所以您不用担心在活动中可能会不小心选择它。

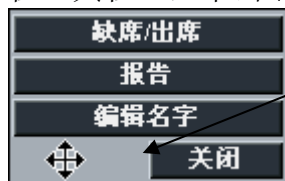
在配对和小组讨论中，当制作配对和小组时，缺席标记的学生将不被包含在选择中。

另外，当使用自动监控特性时，标记缺席学生的工作站是很有用的，因为监控器可以免掉在不用工作站上的那些不必要的停留而直接移到下一个活动学生工作站中。

► 自动监控特性在 *监控* 一节中将被阐明。

### 标记缺席学生的工作站

在工具栏上，单击 **出席** 按钮。下面的菜单打开。



出席下拉式菜单

注意，您可以单击并拖曳这个四向箭头来将此菜单移到其它位置上。

在菜单中，单击 **缺席/出席** 按钮。

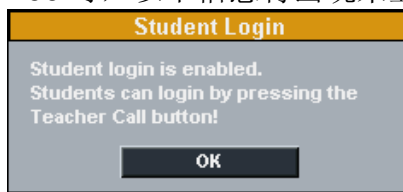
在学生图标上一个接一个的点击来选择一个或几个学生，或者拖曳鼠标指针到学生图标上方按压鼠标左键来选择学生。缺席学生的图标是不能被使用的。

标记一个学生出席，进行步骤 1 – 3，学生图标就会激活。

### 学生登录

如果**学生登录**是打开的话，学生必须在课堂开始时按下他们学生栏板上的呼叫教师按钮。此举将激活他们在教师界面上的学生图标。所有其他学生图标将作缺席来处理。当你开启 **Lab**

100 时，以下信息将出现来显示学生登录已被激活。



当学生登录是关闭的时候，所有工作台将自动在课堂开始的时候激活。

实际上，不管学生登录是否开着或关闭，**全体呼叫**功能一直是对所有学生工作台活动者的。

### 出席报告

从出席菜单中选择 **报告** 则打开出席报告窗口。



出席报告窗口

在报告里，您可以查看报告日期和时间以及根据他们是否出席或缺席列举的全部学生名单。

您可以通过点击适当控制按钮来保存报告到您的计算机或网络任何地方并将它打印出来。另外，您可以缩放窗口来放大或缩小字体，或者缩放报告到您想打印的表单比例。

### 关于打印出席报告



点击在报告窗口左上角的此打印符号，你就可以打印报告。报告将被打印到 Windows 默认的打印机中。

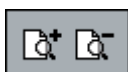
在开始打印之前，出席报告窗口中，点击打印命令按钮则打开一个打印设置对话框。例如，您可以改变适当的目标打印机。

### 保存报告



点击在窗口左上角的此磁盘符号，您就可以保存报告到您的计算机中或网络的任何地方。

### **放大和缩小报告视窗**



注意，所打印的报告字体大小跟您的屏幕所见字体大小一样。放大或缩小字体，点击报告窗口上半部分的符号。如果您放大或缩小报告并将它打印出来，打印的字体大小将会相应改变。

### **调整报告视窗**

打印表单可以在您的屏幕上自动缩放；使整个报告适合您想要打印的表单大小，您可能想放大报告窗口。

改变报告窗口的大小，在窗口边上或角上点击，并且按压鼠标键拖曳边或角来调整适当的窗口大小。

### **关闭报告窗口**



关闭报告窗口，在窗口右上角的此符号上点击。

### **报告窗口工具提示**

在出席报告窗口中，当您移动鼠标指针至控制按钮之上，一个工具提示文本将显示来告诉您工具栏上每一按钮的功能。

### **给予一个新名字**

在工具栏上，单击 **出席** 按钮。

在所显示的菜单中，单击 **编辑名字** 按钮。

然后在您想要给予新名字或改变名字的学生图标上单击，这个学生的名字就会显示在区域内并可加以修改。

当您已给予或修改名字后，单击 **关闭**，按压输入键(Enter)或在下一个学生图标上单击。

## 新课程

**新课程** 按钮是用来创建一个 Lab 100 课程的。单击此按钮就会打开课程屏幕，在课程屏幕中您可以创建和控制这个课程。



### 为一个课程选择学生

您可以使用三种方法来将一个或几个学生选入到一个课程中。

单击 **添加/删除** 按钮，然后单击您想要选择的学生图标。

通过拖曳鼠标指针来选择学生：

单击 **添加/删除** 按钮，移动鼠标指针，在学生图标上方按压鼠标左键。

选择不属于任何课程中的所有学生：

单击 **所有剩余的** 按钮。

### 从一个课程中删除一个学生

您可以为课程选择学生相同的方法来删除学生。

单击 **添加/删除** 按钮，然后单击您想要选择的学生图标。

或者拖曳鼠标指针到学生图标上方：

单击 **添加/删除** 按钮，拖曳鼠标指针，在学生图标上方按压鼠标左键。

## LAB 100 课程中的活动

Lab 100 语言教学中心是基于大量学习活动的。每一个学习活动都有它自己的特点，这在您的屏幕上可以体现出来：出现在课程屏幕上的控件取决于您所选择的活动的。

所有的活动都有相同的通用步骤，但对于每个活动来说，只有那些必要的用来完成具体活动的控件才会显示出来。

### *听力理解*

学生从教师音轨上聆听问题，然后进行回答，以此来提高他们的听力能力。您可以允许学生们访问他们的录音机，这样他们就可以按照自己的节奏来独立操作源。在聆听源期间或之后，您可以呼叫课程，选择一个或几个学生来回答问题。

### *模仿训练*

通过聆听一个模型音频并跟着重复，学生可以练习外语的重音，节律及语调。您可以将自己或者一个学生作为课程的模型音频。您可以允许学生存取他们的录音，并对他们的独立工作进行监控和评论。

### *朗读练习*

例如，为了练习发音和语调，学生们可以大声朗读并聆听他们的输出。如果允许的话，学生还可以按照自己的速度来进行独立的操作，他们还可以反复聆听和录制自己的朗读。

### *电话对话*

通过音频面板呼叫彼此，学生们可以在电话中练习讲话。选择‘长距离呼叫’选项可以在通话过程中模拟长距离连接的环境噪音。如果程序源在用，学生只能在呼叫彼此时听到此程序源。教师可以监控并评论配对的工作。

### *配对讨论*

在配对中，学生们可以通过不同的口语练习来提高他们的口语技能。他们可以使用自己的词汇而不拘泥于固定的结构，并以一种相互协调的速度一起进行学习。您可以自己来选择配对或者让程序随机为您配对。

### *小组讨论*

以小组的形式工作，学生们可以在表达想法和意见，并且为观点辩论时，通过角色扮演来练习他们的口语技能。例如，学生们可以在不同文化交流情景下，学习如何理解并做出恰当的反应。设定小组是很简单和快捷的，并且您可以在任何时候改变小组。

### **同声翻译**

您将选择一个音频源，学生们同步的将其翻译成母语。例如，您可以选择您自己作为音频源，然后向学生们大声朗读，在您读的时候学生们进行翻译，并且学生的输入被录制以便今后评估。您也可以允许学生自己去聆听并再录他们的输入，而您则在他们练习时进行监控。

### **分段翻译**

分段翻译是指将材料源按片段翻译成另一种语言。朗读者在每一‘段落’的末尾处停顿，然后翻译者对其进行翻译。您可以让学生独立再录他们的输入，而您则在他们练习时进行监控。

### **录音回答**

通过情景训练，可以很理想的训练不同文化间的交流能力。例如，学生们可以用一个事先录制好的源模拟工作面试来培养自己恰当的反应能力。

### **测验**

Lab 100 测验是一种非常简单快捷的方法来检验您的学生对您的提问回答的好坏。您可以访问测验回答模式来立刻了解您教学的效果和学生对概念的保持力。

### **AP® 考试**

使用 Lab 100 您也可以完成那些外界标准的活动，例如 AP 口语考试。Lab 100 经过了特殊的设计来设定、测试及收集学生 AP 听力的反应。Lab 100 的学生音频面板提供了一个快速、简单及高效率的考试工具。

### **Q&A**

提问&回答活动允许您可以训练学生的口语技能，通过给学生播放一段音频源然后在你想让学生回答问题的时候将其暂停，学生的答案将自动地被录制下来。

### **图书馆模式**

图书馆模式是一种活动允许您向学生们分配音频文件用于他们的独立工作。您可以发送相同文件给每个学生或每人一份不同文件。即使如果那些学生都有相同的文件，他们将仍然能够单独地用此文件的副本工作。在学生们已完成考试或另一个练习之后，您可以保存输出结果用于今后使用。

### **音频点播**

音频点播活动允许您为学生的独立工作分配音频文件或一个外部程序源。您可以决定谁将能访问哪一个音频材料(如果有的话)。音频材料可以为所选学生制作成可访问的，例如在一个

文件夹中，在盒式录音磁带上，或在一个 CD 音频上。在课程结束时，学生录音可被收集。

► 关于如何设置和进行不同活动的逐步指示，查看本指南 *活动过程* 章节。

# 音频连接

## 录音

您可以完全控制学生的音频面板而不用在乎所做的活动。每个活动的默认设置都与任务相配，但是这些默认设置是可以被改变的，对于教师音轨和学生音轨，您可以选择或取消某些录音功能。

在下面的表格中，您可以看到每个活动默认的录音设置。

活动	教师音轨	学生音轨
听力理解	●	○
模仿训练	●	●
朗读练习	○	●
电话对话	○	○
配对讨论	○	○
小组讨论	○	○
同声翻译	●	●
分段翻译	●	●
录音回答	○	●
测验	○	○
AP® 考试	○	●
图书馆模式	○	●
音频点播	○	●

● = 被录制的音轨 ○ = 不被录制的音轨

在活动中，例如听力理解，模仿训练，同声翻译以及分段翻译，音频源起重要作用，程序默认值为录制教师音轨。

不过，在某些活动中(配对、电话及小组讨论)，没有音频源，因此确实不需要录制教师音轨。在录音回答中，音频源和学

生的回答都被录制到学生音轨上，并且在 AP® 考试中，只有学生音轨被录制。

### 录制教师音轨

录制教师音轨是指将课程的音频源录制到媒体存储装置、文件服务器或您的计算机中。如果源是某一学生或您自己，那么学生的/您的声音将会被录制到教师音轨上。

当教师音轨被录制后，您就可以反复使用被录制的音轨。例如，您可以允许学生独立操作音轨，而不必从教师的控制台那里进行控制。

在课程呼叫和全体呼叫中，如果正在录制教师音轨，当您呼叫课程/班级时，您的声音将不会被录制到音轨上。学生呼叫将永不会被录制。

► 关于 MSU 文件的更多信息，请查看本指南 *音频连接* 章节 *MSU 文件* 一节。

### 录制学生音轨

录制学生音轨就是指当活动开始后，学生所说的任何话将被录到文件服务器或您的计算机中。

在对讲中，您的评论将被录制到学生音轨上。对学生呼叫功能的响应起对讲连接的作用。

► 关于 MSU 文件的更多信息，请查看本指南 *音频连接* 章节 *MSU 文件* 一节。

### 更改默认选项

您可以在 *活动选项* 面板中改变录音设置。

► 关于如何改变录音设置，查看下面对 *活动选项* 的描述。

## 活动选项

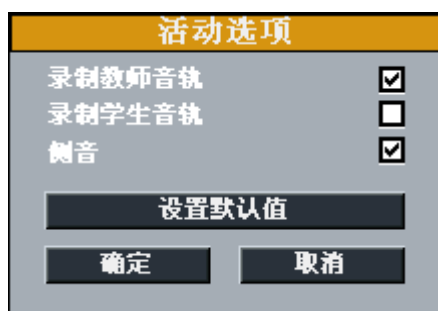
在课程屏幕中，下面这个区域是用来选择活动，还有一个按钮用来高级活动设置。



课程屏幕中选择活动的部分

### 高级...

当您单击 *高级...* 按钮时，一个为当前的活动设置录音选项的面板就会打开。在面板中，您可以通过标记相应方框来改变录音及侧音设置。



用于设置录音选项的面板

### 录制教师音轨

录制教师音轨来保存从教师音轨上来的声音，您可以录制源到学生音轨上用于今后使用或者让学生以后对其进行独立操作。

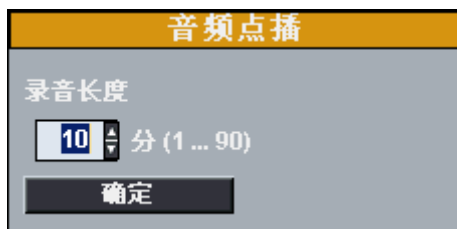
### 录制学生音轨

录制学生音轨来保存学生音轨的输入。当教师音轨正在播放时，学生可以在学生音轨上录制他们自己的发言。例如，学生可以重复教师音轨、回答问题、或者练习同声翻译。如果您录制了学生音轨，您和您的学生可以在以后聆听这个音轨。

### 学生录音长度

在自由模式下，如果学生用不是 MSU 文件的源进行操作时，程序就会提示您定义那些学生能够录制他们输出的时间。

当您用一个 MSU 文件进行操作时，学生输出所给时间与此文件的长度一样。



定义录音时间，在区域内键入文件长度(1 ... 90 分钟)并单击**确定**。最大限度录音时间为 10 ... 90 分钟，可以在 Lab 100 配置应用程序中被设定。

### 录制两个音轨

如果您选择了录制两个音轨，教师音轨的输出和学生音轨的输入会被分别保存。

### 侧音

侧音就是指学生们在讲话时可以听到他们自己的声音。如果您想要让学生的声音静音，让此框空着。例如在同声翻译中，学生的声音不能与源的声音想混淆，这是非常重要的。

### 设定默认值

对每个活动都设有一个默认选项，您可以通过单击 **设定默认值** 按钮返回此活动的默认设置。

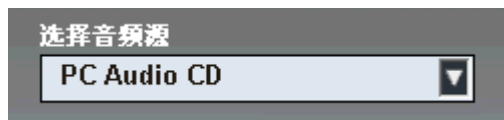
在您已选好所需的录音选项后，单击 **确定**。

## 音频源

在 Lab 100 课程中，您的音频源包含任何访问您计算机的数字媒体，再加上一些连接到音频源接口上的辅助源，例如 **MP3 播放器**，**CD Audio 播放器**以及盒式音/视频磁带播放器，也就是说，您的班级可以受益于多种的音频材料。

所有除了 **MSU** 文件以外的源都是被单独控制。**MSU** 文件经由 **GUI** 控制，也就是说，启动某一活动也就开始了对此文件的重放。

另外，您可以选择您自己或您的学生作为课程的音频源。



课程屏幕中您可以选择音频源的部分

根据您教室的设备，各种各样的音频源都在安装时被设定。**Lab 100** 音频源可以是：

媒体文件 (Media File)

MSU 文件 (MSU File)

计算机 CD 音频 (PC Audio CD)

学生 (Student)

教师 (Teacher)

线路输入(Line In)(外部源: VCR 盒式录像机、DVD 播放器、Cassette 盒式磁带、MP3 播放器，等等。)

节目源接口(Program Source Interface)(外部源: VCR 盒式录像机、DVD 播放器、Cassette 盒式磁带、MP3 播放器，等等。)

要选择一个音频源，通过在区域内点击选择所打开列表中的源，此源所必须的窗口和控件就会显示。

### 媒体文件

一个媒体文件(Media File)是一个数字化的音频或视频文件(例如 WAV、AVI、MP3 格式)，它被保存在您计算机或服务器的硬盘中。

选择一个媒体文件作为音频源就会打开 **选择媒体文件**窗口，在此窗口中，浏览您想要选择的作为音频源的媒体文件。

关联播放器就会被启动。注意，播放器可以通过标准的 **Windows** 被改变。

在向学生们发送一个媒体文件用于他们的独立工作时，您可以重放并将它录制到媒体存储装置中。或者当它播放时，它可以被录制到教师音轨上，然后再保存到媒体存储装置中。这样媒体文件就可以作为 **MSU** 文件直接集成在将来课程的活动而不需要独立的播放器了。

想要避免反馈杂音的话，**线路输入**选项在 **Windows** 混合器里自动地被静音，在一**媒体文件**被用作节目源的时候。

## **MSU 文件**

**MSU** 文件是一个位于媒体存储装置 (**MSU**) 中的.WAV 格式文件。这也就是说，您即可以把它作为一个源来使用也可以把它直接发送到学生音频面板那里用于学生的独立工作。如果您的源位于 **MSU** 中，您可以直接从那里使用此文件而不需要首先创建一个独立的教师音轨。

注意，对于 **MSU** 文件，学生是不能做任何改变的。

选择一个 **MSU** 文件作为音频源就会打开 **选择媒体文件**窗口，在此窗口中，浏览您想要选择的作为音频源的媒体文件。

### **创建一个 MSU 文件**

您有两种方法来创建一个 **MSU** 文件：

您可以从您的计算机中将媒体文件复制到媒体存储装置 (**MSU**) 中，然后再复制回您的硬盘中。

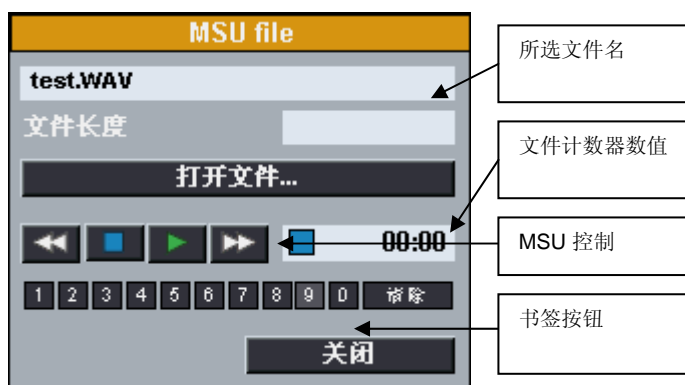
-或-

确保在活动中课程的教师音轨已被录制，当您退出此课程时，程序会问您是否要保存教师音轨用于今后使用，选择**是**，然后命名音轨，这样此音轨就会被保存到 **MSU** 中。

一旦您已经将文件保存到 **MSU** 中，您就可以通过选择 **MSU 文件(MSU File)** 作为音频源来使用它。

### **使用 MSU 文件作为源**

在音频源列表上，选择 **MSU 文件(MSU File)**。您可以选择一个 **MSU** 文件用于两个课程。在音频源的区域内就会出现 **控制...** 按钮。单击这个按钮则打开下面的 **MSU** 控制窗口。



MSU 控制窗口

在此窗口中，单击 **打开文件...** 来浏览您想要用作音频源的文件。

对 **MSU** 文件的控制有倒退、停止、播放及快进。

在控制键的旁边是一个实时的文件计数器。您还可以设置并清除书签。

点击**保存书签**按钮将保存设置的书签，在下次教师或学生打开 **MSU** 文件的时候，这些书签将自动地变成可使用书签。

关闭此窗口，单击 **关闭**。

### 学生位置上的文件发送

您可以将文件发送到一个学生位置上，这样学生就可以独立的操作它。要发送一个文件，进行如下步骤：

浏览一个 **MSU** 文件并打开它。

使用课程屏幕中的 **MSU** 控件来播放此文件。您也可以点击控制窗口中的**书签按钮**来为此文件设置书签。当文件被发送到学生位置时，这些书签也会保留在文件中，也就是说学生所操作的文件包含您设置的书签。

要发送文件，按压 **自由** 按钮。

### 编辑音频源

当您的音频源是一个 **MSU** 文件时，您就可以在您和学生们聆听它时编辑此源。这意味着您不需要手控暂停或停止音频源及一个独立播放器的录音就可以与学生进行交流。当您编辑此源时，源就会被暂停，而你的声音会与学生们相连接并被录制到教师音轨上。通过编辑源，您就可以在课后聆听并且保存您在活动期间的评论。

编辑源，单击在音频源区域下面的 **编辑** 按钮。原先的音频源将停止，而您的麦克风将与学生们相连接并且您的声音将被录制到教师音轨上。

要继续原先的音频资源，再次单击此按钮。您的麦克风就会与学生们断开而学生们又可以听到所选的源。

## CD AUDIO

选择 CD 音频源以打开一个 CD 播放器，这个播放器在整个活动期间将被手控。

想要避免反馈杂音的话，**线路输入**选项在 Windows 混合器里自动地被静音，在音频 CD 被用作节目源的时候。

## 学生

选择一个学生作为活动的音频源，这意味着所选学生的麦克风打开并且此学生将作为本课程中所有学生的音频源。要选择一个学生作为音频源，进行以下步骤：

从音频源列表中选择 **学生(Student)**。

单击 **选择学生** 按钮，然后单击所选学生的图标。

你还可以从以配对或小组讨论形式的会议中选择学生，配对小组或小组来以相同的方法将其作为其他会议的音频源。单个学生或选中学生所在的配对/小组是否将被作为音频源，这些情况可以在 **Lab 100 属性**窗口里被定义在**模范**小组下面。

## 教师

您可以将自己选作课程的音频源。例如，您可以大声朗读一段课文然后让您的学生们跟读。

## 线路输入

线路输入(Line In)就是指将单独的音频源连接到学生那里。这个源可以是任何一种模拟音频源，并且每个学生都可以听到被连接到自己音频面板上的这个源。

在配对和小组讨论中，学生可以共享所有连接到配对或小组音频面板中的源。

## VIDEO AUDIO

一旦完成外部视频源配置，您就可以使用作为课程音频源的视频材料。要使用视频(Video)作为程序源，进行如下操作：

在 **Lab 100** 图形用户界面里，源菜单列表中，选择视频(Video)选项。

在源菜单列表中显示了所有在 **视频源(Video Sources)** 对话框中被定义的源。当可选项被选择时，您就可以查看您屏幕上的视频(Video)和在耳机中聆听音频(Audio)。

要在课程中向学生显示视频源，单击 开始。课程学生现在就能查看和听到视频了。

如果您已经为不同课程启动了不同视频，那么在您屏幕上和耳机中播放的视频也就是学生们在当前活动课程中所能查看和听到的那个。

通过从一个课程转换到另一个课程(点击相应课程标签)，您可以看到和听到相应课程学生们正在观看和听到的视频。那样，当你从一个课程转移到另一个课程，如果所有课程拥有不同视频源，在您工作站上的视频源就会作相应的改变。

要停止在学生屏幕上的视频传送，单击暂停或结束。

## 监控和对讲

监控一个学生就是指聆听一个所选学生的工作。在某学生图标上左键单击，您就可以立刻听到此学生正在聆听的和正在说的内容。在对讲连接中，您可以监控一个学生并与之交谈。

在 配对 / 小组 讨论和电话对话中，监控和对讲连接覆盖了配对的所有成员或整个小组。

### 监控

您可以在任何时候通过在学生图标单击来监控此学生(鼠标左键)。在学生图标上单击则打开如下面板。



监控面板

在监控栏板上，你可以看见学生录音机状态和对应价值以及学生的当前评分等级。如果学生还没有被给与评分等级的话，你可以在评分等级栏内键入等级。监控栏板还允许你访问内部通讯联络系统和自动监控器模式。

想要停止监控，点击关闭按钮，或者班级视图上的任何地方。

想要改变监控栏板的所在位置，只要简单地点击主题栏，然后箭头拖住其栏板到其他地方。之后所有的学生监控窗口将在同一位置上打开直到 Lab 100 应用程序被关闭。要想重新设置默认位置，选择菜单里的重新设置窗口位置选项。

## 对讲

对讲就是指您可以参与一个学生或者几个学生的工作。对讲是在您和您的学生之间的一种交互连接；学生可以听到您的声音并且可以进行答复。在对讲连接中，您的声音与音频源是相混合的，如果此时进行录音，您的声音将会被录制到学生音轨上。

在配对讨论或小组讨论时这个功能是非常有用的，因为通过此功能，您可以在练习的任何时候参与配对或小组工作。在配对讨论或小组讨论中，所选学生的配对或小组成员也被包括在对讲连接中。

## 对讲

建立一个对讲连接，进行以下步骤：

在一个学生图标单击，一个用来监控学生的面板就会打开。



监控面板

您可以通过两种方式建立连接：

a) 在监控面板上，单击 **对讲** 按钮。

在监控面板上，单击 **录音机控制** 按钮。在课程屏幕上就会打开此学生音频面板的一个复制。在课程屏幕中，单击 **对讲** 按钮。

当连接被建立时，此学生的图标就会相应改变，而红光加亮的 **在广播中(On the Air)** 的符号就会变亮。



要断开连接，再次单击 **对讲** 按钮(在监控下或是在课程屏幕中)。另一种选择，您还可以单击 **关闭** 按钮或者点击班级视窗的任何位置来关闭此面板。

## 对讲和示范学生

当您为此课程选择作为音频源的一个示范学生以及使用对讲功能时，课程中的所有学生将能听到您和示范学生的声音。

## 对讲和自由模式

当学生们在自由模式下使用对讲功能来自动停止学生的录音机。

## 录音机控制

在监控面板上，单击 **录音机控制** 则打开某个被监控的学生音频面板的视图。



学生用户音频面板的复制

## 自动监控

一种用来监控当前所有工作站的简单方法就是自动监控扫描模式，在这种模式下，所有的当前工作站都被连续的自动监控。

您可以选择监控的时间。每次被监控的学生的图标就会反映出此学生正在被监控中，同时被监控的学生音频面板的复制也会显示在课程屏幕上。

如果您在出席中已标志了缺席学生的工作站，那么监控将会跳过没被使用的工作站而直接移到下一个活动的学生工作站中。

### **自动监控学生**

要开始对学生的自动监控，在一个学生图标单击，监控面板就会打开。



监控面板

在面板上，单击 **开始自动监控** 按钮。

在课程屏幕上就会打开一个被监控的学生音频面板的复制，开始自动监控。

要改变监控的时间间隔，您只需在监控时间区域内改变秒数。

随着被监控的学生的改变，音频面板视图也会相应改变。如果您此时想要与一个学生交流，单击 **对讲** 按钮。在对讲模式下，您和这个学生的连接就会被打开，这样这个学生就可以听到您的声音并进行答复。如果您所建立的对讲连接不是正被监控的学生而是其他的学生，那么自动监控就会停止。

➔ 关于对讲模式的更多信息，查看章节 *对讲*。

想要停止监控，点击**停止自动监控器**按钮。

您还可以在任何时候打开**评分等级**窗口，只要点击**评分等级**按钮。

➔ 更多有关给学生评分信息，请参考 *给学生评分* 章节。

关闭学生音频面板的视图，单击 **关闭** 按钮。

## 书签

书签是用来标记音频材料中的段落的，这样您就可以轻松地返回到音频材料中所选的部分而不需要倒退或快进来找正确的段落。当您点击一个设置好的书签后，音轨就会从所选的位置开始向前播放。

Lab 100 包含 10 个书签，您和您的学生都可以在教师音轨和学生音轨上标记所选的位置。学生可以通过按压他们音频面板上的书签键来设置书签。您可经由您的 GUI 为学生标记材料。

### 为学生设置书签

有两种方法可以为您的学生设置书签。

在一个学生图标单击，在所显示的监控面板中，单击 **录音机控制** 按钮，在课程屏幕上就会出现这个用户的用户面板的视图。在这个用户面板视图中，单击此学生音频面板上的书签键来标记所选的段落。

-或-

当您的资源是一个 MSU 文件时，在音频源区域的下方，单击 **控制...** 按钮。一个用于 MSU 控制的面板就会打开。在此面板中，单击数字键来设置书签。要清除一个书签，首先单击 **清除** 按钮，然后单击您想要删除的书签按钮。

单击在课程屏幕中的 **自由** 按钮来激活书签。

### 学生设置书签

学生可以通过按压他们音频面板上的书签键来设置书签。

► 关于设置书签的更多信息，查看章节 *用户音频面板*。

## 呼叫

### 全体呼叫



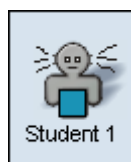
当您想要向整个班级讲话时，单击在工具栏上的 **全体呼叫** 按钮。一旦活动被启动，在呼叫期间音频源是静音的并且学生们可以听到您的声音。如果这时录音正在工作，源将会被正常录制到教师音轨上。

### 课程呼叫



要与一个课程中的学生们通话，单击在课程屏幕上的 **课程呼叫** 按钮。例如，在启动一个活动之前，你可以给学生们一些说明。一旦此活动被启动，在呼叫期间音频源是静音的并且学生们可以听到您的声音。如果这时录音正在工作，源将会被正常录制到教师音轨上。

### 学生呼叫



如果您想与某个学生作简短的对话，您可以通过在此学生的图标上按压鼠标右键来呼叫这个学生。只要您一直按住鼠标的右键，这个学生就可以听到您的声音但却无法做出答复。在学生呼叫期间，您和这个学生都是与源相断开的。

# 活动过程

## 通用步骤

以下步骤描述了 Lab 100 活动的通用过程并指导您了解主要的 Lab 100 课程步骤。

跟随如下步骤您可以进行 Lab 100 中的任何活动。在通用步骤描述后，将对每一个具体的活动进行详细的介绍从而指导您了解每个活动的特点。

### *创建一个课程*

在工具栏中，单击 **新课程** 按钮。



课程屏幕启动

### *为此课程选择成员*

您可以为课程选择成员：用鼠标点击来选择个体或拖曳鼠标到一些学生图标上方。

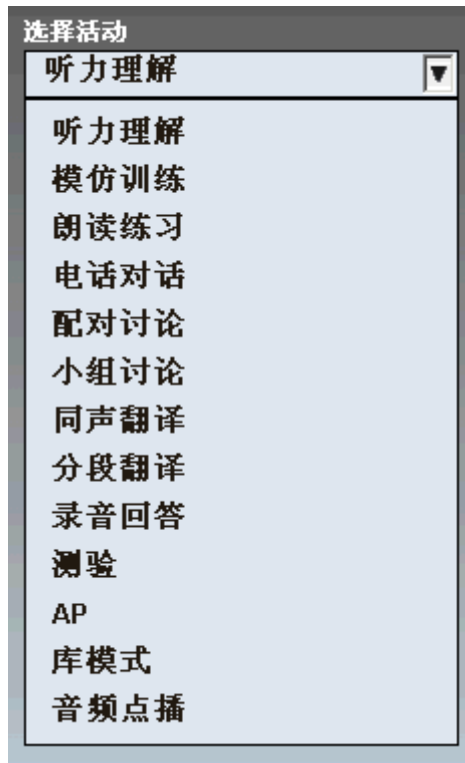
在一个学生图标上单击或者拖曳鼠标到您想要选入此课程的所有学生图标上方。

如果您想要改变您的选择，也就是说添加或删除学生，单击 **添加/删除** 按钮，然后再进行选择。

注意，您可以进行多重连续选择，按下并保持在键盘上的 **Shift** 键或 **Ctrl** 键，按照上面所描述的来选择学生。

### *为课程选择一个活动*

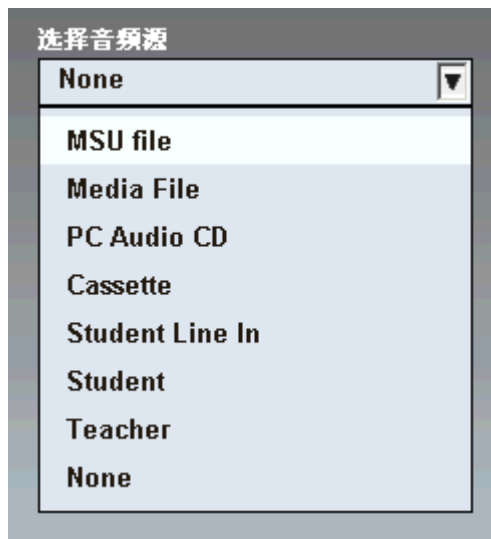
点击活动区域，从所打开的列表中选择某一活动，用来完成活动的控制就会显示。



The Lab 100 活动列表

### 选择一个音频源

点击源区域，从所打开的列表中选择音频源。



Lab 100 音频源下拉式选单

### 课程控制

给以说明，单击 **课程呼叫** 按钮。



红光加亮的 **在广播中(On the Air)** 的符号就会显示在主视窗右上角处。



课程中的所有学生现在都可以听到您的声音。要断开连接，再次单击此按钮。

启动活动，单击 **开始**。



启动一个活动就是指将某个音频源与学生们相连接并开始录音。

如果您的源是一个 **MSU** 文件，当您单击开始按钮时，这个活动就会启动。如果这个源不是 **MSU** 文件，记住您还要启动源播放器。例如，开始播放一个 **CD**，点击在 **CD** 播放器上的播放。

### **暂停活动**

有时您可能想要暂停活动，例如，向学生提问时。

暂停活动，单击 **暂停**。



暂停活动就是指暂停录音以及学生们和源之间的连接。辅助源需要手控来停止。

继续活动，单击 **继续**。



学生们又被连接到此源上。辅助源需要手控来再次开始。

停止活动，单击 **结束**。



源与学生们断开连接。辅助源需要手控来停止。

### **允许学生们访问他们的录音机**

您现在可以允许学生们进行独立的练习。进行此操作，单击 **自由** 来将学生的音频面板设置为自由模式。



这样学生们就可以按照他们自己的节奏来操作教师音轨。注意，如果活动中所使用的材料是一个 **MSU** 文件，您可以立刻将学生的音频面板设置为自由模式而不用首先一起聆听此源。

在自由模式下，如果学生们正在工作的源不是一个 **MSU** 文件，程序会提示您定义学生们能够录制他们输出的时间。

► 关于允许学生们独立工作的更多信息，查看 *自由和锁定模式*。

### **重放学生音轨**

如果您在活动期间已经录制了学生音轨，您可以为学生们重放这些音轨。这样做，您就有更多的时间来监控学生们并对他们的工作进行评论。

要重放学生音轨，单击 **重放**。



► 关于如何监控一个学生，查看本指南前部的 *监控和对讲* 章节。

当音轨到达末端时重放会自动停止。您也可以通过再次点击此按钮来停止重放。不过，如果您停止重放后再次点击此按钮来重新启动重放，音轨将从头开始播放。

### **给学生评分等级**

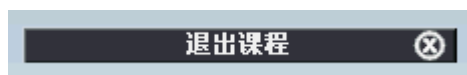
想要打开评分等级窗口，单击**评分等级**按钮



更多有关给学生评分信息，请参考此指南后面的给学生评分章节

### **退出课程**

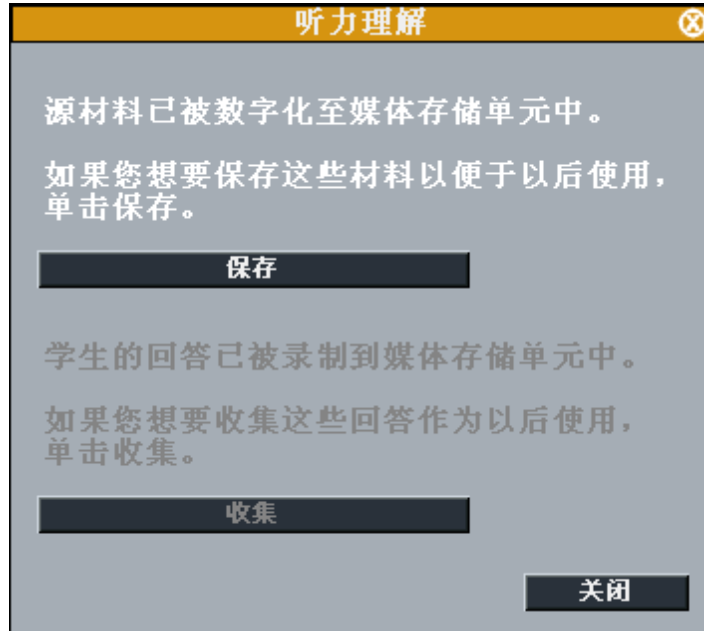
退出课程，单击 **退出课程** 按钮。



一个用来保存教师音轨或收集学生音轨的面板就会打开 (查看下面对 *保存及收集音轨* 的描述)。

## 保存及收集音轨

单击 **结束** 或 **退出课程** 按钮就会打开如下用来保存教师音轨和收集学生音轨的窗口。



保存教师音轨和收集学生音轨的窗口

### 保存教师音轨

如果您在活动期间选择了录制教师音轨(在 **活动选项** 面板)，您就可以选择保存它便于今后使用。例如，用于此活动的您的源材料是 **CD** 音频，您可以选择将教师音轨数字化至媒体存储装置中，那么下次您想播放此练习时可以从这里使用它。将一个 **MSU** 文件作为源的优点是您可以立刻让您的学生独立操作此源，而不必首先一起聆听它，也就是说首先将此源保存到 **MSU** 中。

► 关于 **MSU** 文件的更多信息，查看在本指南 **音频连接** 章节中的 **MSU** 一节。

要保存材料，单击 **保存**。程序就会提示您浏览一个为保存以及命名此文件的位置。当您已保存完此材料后，单击 **关闭** 来关闭面板并退出课程。

### 收集学生音轨

如果您在活动期间选择了录制学生音轨，那么您现在就可以选择收集学生音轨以便今后评估。

要收集学生音轨，单击 **收集**，下面的窗口就会打开。



保存学生音轨的窗口

在这个窗口中显示了被录制的学生文件，这些文件可以被复制并且保存到您的计算机或者您的计算机可访问的任何媒体中。

您可以选择用 **mp3** 或 **wav** 格式来收集文件。要改变文件格式，选择相应选项。

在此窗口中，单击 **保存**。用来浏览一个文件夹的窗口就会打开。默认情况下，所有的文件都会被选择(加亮的)。如果只想选择其中的某些学生文件，在显示上点击并选择您想要保存的文件。

在您已经为文件选择了一个保存位置之后，程序就会开始保存。一个**正在保存...**窗口就会出现，在这里您可以看到正在被保存的文件。



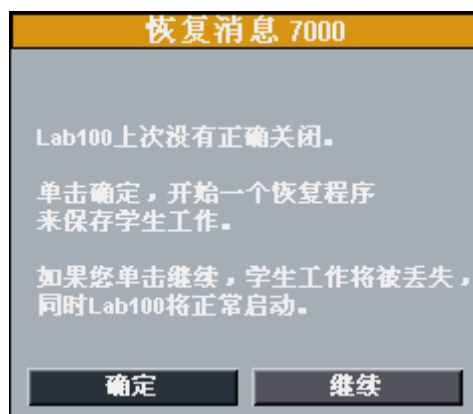
要取消保存，单击 **取消**。

在保存完成后，单击 **关闭** 以退出此窗口。

## 使用 **LAB 100** 恢复应用程序

Lab 100 系统包含一个用来恢复丢失的学生文件的应用程序。这个恢复应用程序使您能够保存学生的工作，即使在收集或者保存学生音轨期间已有一个故障。

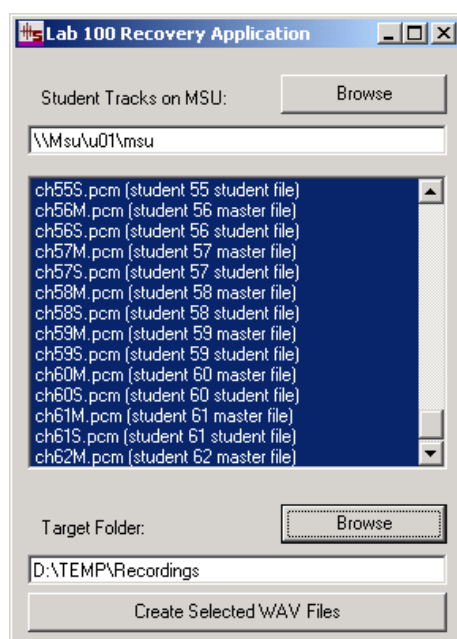
如果程序在上一个课程的末端没被正确关闭，以及收集或者保存学生音轨没被成功完成，当您开始 Lab 100 应用程序时下列消息在您的屏幕上出现。



开始学生文件的恢复，在消息对话框中，单击 **确定**。

**注意**，如果您点击继续按钮，学生的工作将被丢失并且程序将正常启动。

单击确定打开 Lab 100 恢复应用程序。



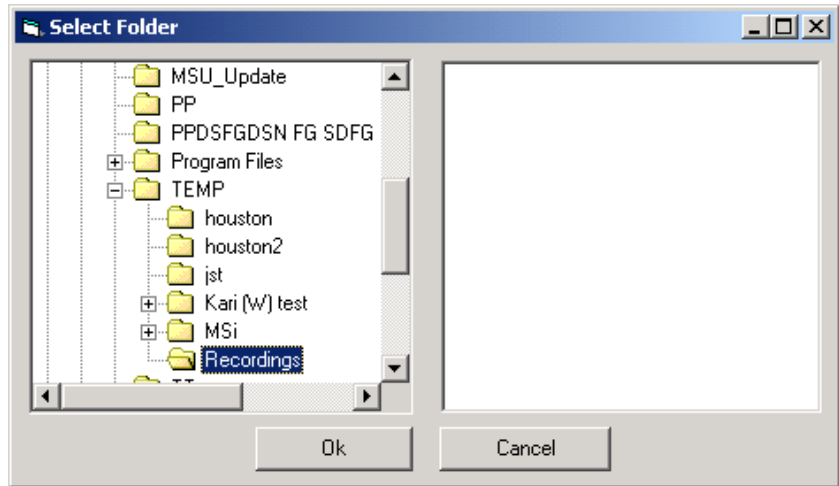
Lab 100 恢复应用程序

在应用程序窗口中，“在 MSU 上的学生音轨(Student Tracks on MSU)”之下，一个原始数据列表被显示。

如果合适的文件在窗口中没被显示，您可以通过单击在对话框右上角的 **浏览(Browse)** 来浏览这些文件。

当您已经找到您想要恢复的文件时，选择一个保存位置。

要浏览一个保存位置，靠近“目标文件夹(Target Folder)”文本，单击 **浏览(Browse)**。

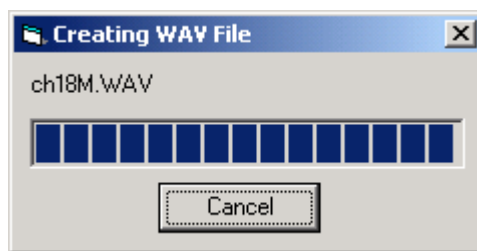


在打开的对话框中，浏览一个保存位置并且单击 **确定(OK)**。保存路径在“目标文件夹(Target Folder)”编辑框中出现。

当您已经选定保存位置时，您可以开始创建所选学生音轨的 wav 文件。

开始文件恢复，单击 **创建被选 WAV 文件(Create Selected WAV Files)**。

文件创建对话框 (如下图所见)，在恢复期间屏幕上出现，表示程序正在进行中。



当恢复被完成时，关闭 Lab 100 恢复应用程序窗口。

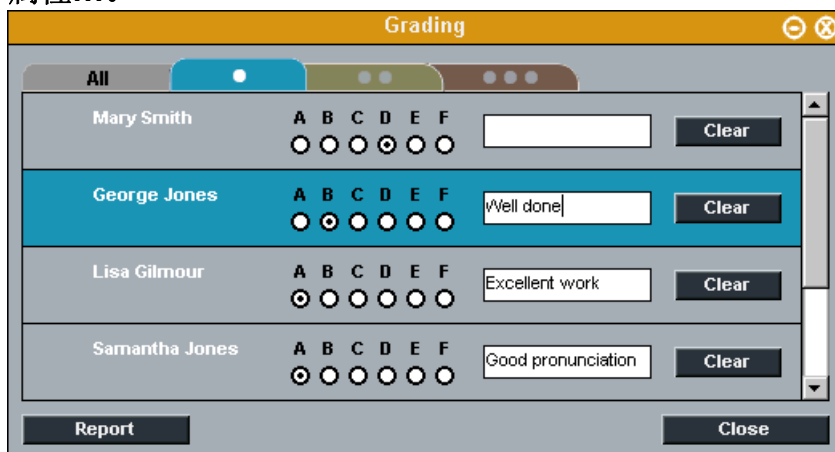
## 给学生评分等级

SANAKO Lab 100 的评分等级特性可以让你评估学生，通过从选中的评分等级范围内给学生一个等级和添加书面评注。学生的评分等级可以简单地被打印出和保存供以后使用

你可以点击**会议屏幕或录音机控制**窗口左下角的**评分等级**按钮来打开评分等级窗口。



显示在**评分等级**窗口里的学生是按名字字母顺序或根据他们的学生号码出现的，你可以在 **Lab 100 属性**窗口里选择其中一种方法。要打开**属性**窗口的话，只要打开 **Lab 100 主菜单**并选择**属性...**。

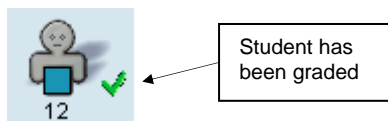


评分等级窗口

**评分等级**窗口包含了每个会议的单独键，以及一个**所有**键，它显示了课堂里的所有学生。这些键都位于视图的顶端。

要想给学生评分，点击学生名旁边的评分等级上的评分等级按钮。你可以在 **Lab 100 属性**里改变评分等级。评分等级窗口还包含了给每个学生的额外注释和评注栏。点击学生的**清除**按钮可以清除给每个学生的评分等级和评注。

一旦你给了学生评分等级，打钩记号就会出现在相应学生图标旁边来显示该学生已经被给了评分等级。



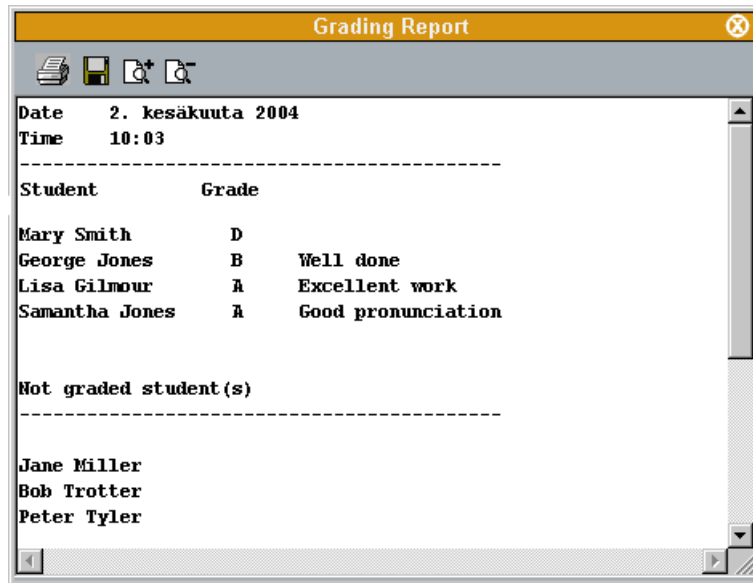
这就允许教师可以一眼看到哪个学生已经有了评分等级，哪个学生还没有被给到评分等级。

点击**报告**按钮来打开**评分等级报告**窗口。



## 评分等级报告

评分等级窗口给你提供了一个简单可以浏览的列表，该列表表示有关所有已给等级的，它显示了报告的日期和时间，每个学生姓名和带有评注的等级，以及一个学生列表，这些学生是还没有等级或在教师给与等级时他们是缺席的。



评分等级报告窗口 *Grading Report window*

点击合适的控制按钮，你可以将该报告保存在你的电脑上或网络中的任何地方，并且你可以将其打印出。另外，你可以将该窗口放大或缩小来增加或减少字体大小，将该报告的尺寸调整到适合你想打印的打印纸尺寸。

### 打印评分等级报告



你可以通过点击报告窗口的左上角的打印符号来打印该评分等级报告。报告将被发送到 Windows 的默认打印机并被打印出。

在**评分等级报告**窗口里，点击打印命令按钮会在打印机开始打印之前打开打印设置对话框。例如，如果有需要的话，你可以更改终端打印机。

### 保存报告



通过点击该窗口左上角的盘片符号，你可以将该报告保存到你的电脑上或网络上的任何地方。

### **放大和缩小报告视图**



注意打印出的报告字体大小是和你屏幕上的字体大小是相同的。要想放大或缩小报告字体大小，点击位于报告窗口上面的该符号。如果你放大或缩小报告并将其打印出，打印出的报告字体也会相应地改变。

### **调整报告视图**

打印纸会自动地在你屏幕上测量来将整个报告适合于你想要打印的打印纸上，你可能想要放大报告窗口。想要更改**评分等级报告窗口**的尺寸的话，点击窗口的一边或一角落，方法是：按下鼠标按钮，拖拉窗口的一边或一角落来将其调整到大小合适。

### **关闭报告窗口**



要关闭报告窗口的话，点击该窗口右上角的这个符号。

### **报告窗口的工具提示**

在**评分等级报告窗口**里，在你移动鼠标箭头到控制按钮上时，工具提示文本会出现来解释工具栏上的每个按钮的用处。

## 选择一个学生来回答问题

当正在进行一个 Lab 100 活动时，您可能想要问学生问题复查练习的正确答案。

例如，学生们可以通过按压在他们自己的音频面板上的呼叫教师按键来表示他们想要回答问题。正在呼叫的学生图标告诉您他或她想要回答，然后您就可以通过进行下列步骤给以学生回答的机会：

单击 **暂停**。记住手控暂停任何辅助源。

要对在课程中的学生们讲话，单击 **课程呼叫** 按钮。

现在当您移动鼠标指针指向班级视窗时，您可以看到的鼠标指针已不再是一个通常的箭头而是一个语音气泡，这就表示现在正在回答模式下。

点击您想要来回答问题的学生。

一个语音气泡在回答学生的图标上出现。课程中的每个人包括您在内都可以听到回答。选择另一个学生，您只需在那个学生的图标上单击。要使正在回答的学生静音，点击班级视窗的任何地方。

## 自由及锁定模式



自由和锁定模式是指学生们通过他们的音频面板对他们正在工作的材料所拥有的控制。



在锁定模式下，学生可以

呼叫教师

调节音量

设置书签

但他们不能使用录音机控制或者清除、搜索及重复书签。



当您将学生的音频面板设定为自由模式时，学生们就能独立操作所给的材料。这意味着他们可以无定限地聆听教师音轨，并且可在学生音轨上录音。

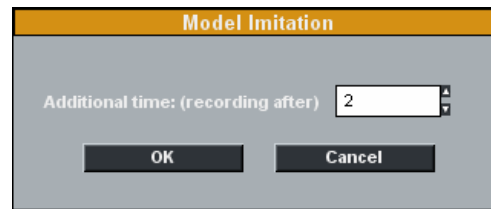
注意，学生们不能修改教师音轨；所有的改变(录音)都是在学生音轨上进行的。

每个活动的默认模式是不同的。在 AP® 考试中，整个课程的学生录音机控制保持锁定状态，因此，在 AP® 考试中，没有设置自由模式的命令。

如果您的音频源位于媒体存储装置中(**MSU 文件**)，您可以将源发送给您的学生们，并且立刻允许他们进行独立的工作，而不需要首先一起聆听此练习。

在自由模式下，如果学生们正在工作的源不是一个 MSU 文件，程序会提示您定义学生们能够录制他们输出的时间。

如果在 Lab100 属性窗口中激活了**自由模式下的额外录音时间**选项，学生可以在节目源音轨播放结束后继续录制他们的声音。当你点击**自由按钮**时，Lab100 将提醒你指定一个以分为单位的时间，它定义了节目源传输结束后允许学生录音的时间长度。



➔ 学习如何创建一个 MSU 文件，查看 [章节 创建一个 MSU 文件](#)。

## 听力理解

在听力理解中，学生们聆听一个源，并且您可以对所听材料提问以检查他们的理解程度。在一起听过源之后，您可以让学生们独立操作此源。也就是说，学生们可以设置书签便于再次查找段落和音轨并以他们自己的节奏控制源。

### 默认的录音设置



### 进行听力理解的步骤

给以说明，单击 **课程呼叫**。结束呼叫，再次单击此按钮。

要启动此活动，单击 **开始**。源将连接到学生并且开始进行录音。

如果您的源是一个 **MSU** 文件，当您单击开始按钮时此活动就会启动。如果您的源不是一个 **MSU** 文件，记住您还要启动这个源播放器。例如，要想播放一个 **CD**，点击在 **CD** 播放器中的播放。

### 暂停源

如果您想要给学生回答问题的时间，暂停此音频源。

如果您的材料是一个 **MSU** 文件，点击在 **MSU** 控制中的暂停。对于所有其他的源播放器，您可以通过按压或点击在播放器中的暂停来暂停。

### 暂停活动

不过，如果您想要寻找此源中的某一段落或音轨而不希望学生们听到它或被录制，您可以暂停此活动。暂停活动把那些学生与这个源断开并且停止录音，而您就可以按需要倒退和前进此源。

要暂停此活动，单击 **暂停**。学生和源之间的连接就会静音，并且录音暂停。

如果您的源是一个 **MSU** 文件，单击暂停按钮也会暂停 **MSU** 播放器。如果您的源不是一个 **MSU** 文件，记住还需要暂停这个源播放器。

### 提出问题

您现在可以向学生们对所听材料提问。

要与学生讲话，单击 **课程呼叫** 按钮。在课程中的所有学生现在都可以听到您的声音。要使连接静音，再次单击此按钮。

### **选择一个学生回答问题**

某些学生会表示他们想要回答问题。

要选择您想要来回答问题的学生，进行以下步骤：

单击 **课程呼叫** 按钮来与课程中的学生交流。在呼叫期间，音频源是静音的并且学生们能听到您的声音。如果此时正在录音，那么您的声音将会录制到教师音轨中。

点击您想要来回答问题的学生。

一个语音气泡就会出现在正在回答问题的学生图标上。课程中每个人包括您在内都可以听到这个学生的回答。要使正在回答的学生静音，点击班级视窗的任何地方。

### **继续活动**

要继续活动，单击 **继续**。源再次连接到学生并且开始进行录音。

如果您的源是一个 **MSU** 文件，此源文件就会继续播放。如果您的源不是一个 **MSU** 文件，您还需要再次开始这个源播放器。

您也可以继续问问题。要提出问题，重复步骤 **3** 和 **4**。

### **结束问题**

要结束活动，单击 **结束**。学生与源之间的连接就会被静音，并且录音停止。

如果您的源是一个 **MSU** 文件，结束活动也会同时停止这个源。如果您的源不是一个 **MSU** 文件，就会停止在装置或播放器中的这个源。

如果任何音轨被选择在活动期间录制(通过单击 **高级...** 按钮在所打开的活动选项窗口中选择)，单击 **退出课程** 按钮就会打开一个用来保存教师音轨或收集学生音轨的窗口。

### **退出课程**

要退出课程，单击 **退出课程** 按钮。一个用来保存源材料的窗口就会打开。

### **保存源材料**

在听力理解活动中，程序默认的是录制教师音轨。这表明，在活动结束的时候，退出课程就会打开一个窗口，在那里您可以选择保存所录制的材料用于今后使用。

► 关于保存源材料的更多信息，查看 *保存及收集音轨*。

## 模仿训练

模仿训练活动是一种有效的方法来练习一门外语的发音和节律。在模仿训练活动中，学生聆听一个源并跟着重复。您可以使用以适当间隔作停顿的源或者在活动期间您手控暂停此源。在活动结束时，您可以让学生自己独立进行练习。

如果您的源是一个已经为学生输出作了适当时间间隔的 MSU 文件，您可以立刻让学生独立工作，而不用首先一起聆听这个源。

### 默认的录音设置



### 进行模仿训练的步骤

给以说明，单击 **课程呼叫**。结束呼叫，再次单击此按钮。

要启动此活动，单击 **开始**。源将连接到学生并且开始进行录音。

如果您的源是一个 MSU 文件，当您单击开始按钮时此活动就会启动。如果您的源不是一个 MSU 文件，记住您还要启动这个源播放器。例如，要想播放一个 CD，点击在 CD 播放器中的播放。

### 暂停活动

注意，暂停活动不仅是指断开学生们与源之间的连接同时也暂停了录音。

要暂停此活动，单击 **暂停**。学生和源之间的连接就会静音，并且录音暂停。

如果您的源是一个 MSU 文件，单击暂停按钮也会暂停 MSU 播放器。如果您的源不是一个 MSU 文件，记住还需要暂停这个源装置或源播放器。

### 暂停源

不过，如果您想在暂停录音的情况下给学生时间来跟着重复这个源，您可以在学生执行活动时只暂停此源。

如果您的源是 MSU 文件，单击 **控制...** 按钮。在所打开的控制面板上单击暂停。

如果您的源不是一个 MSU 文件，通过点击或按压播放器中的暂停来暂停源播放器。

### **继续活动**

单击 **继续**。学生就可以再次听到这个源并且录音继续。

如果您的源是一个 MSU 文件，此源文件就会继续播放。如果您的源不是一个 MSU 文件，您还需要再次开始这个源播放器。

### **停止活动**

要停止活动，单击 **结束**。学生与源之间的连接就会被静音，并且录音停止。

如果您的源是一个 MSU 文件，结束活动也会同时停止这个源。如果您的源不是一个 MSU 文件，就会停止在播放器中的这个源。

如果任何音轨被选择在活动期间录制(通过点击 **高级...** 按钮在所打开的活动选项窗口中选择)，一个用来保存教师音轨或收集学生音轨的窗口就会出现。

### **保存源材料**

在模仿训练中，活动期间程序默认的是同时录制教师音轨和学生音轨。这意味着在活动结束的时候会打开一个窗口，在那里您可以选择保存所录制的材料以便今后使用并且收集用于今后评估的学生音轨。

► 关于保存源材料和收集学生音轨的更多信息，查看 *保存及收集音轨*。

### **允许学生们访问他们的音频面板**

您现在可以让学生们独立操作他们的音轨。

给以说明，单击 **课程呼叫**。要使学生音频面板上的录音机控制能够工作，单击 **自由**。

► 关于允许学生独立工作的更多信息，查看 *自由和锁定模式*。

当您的学生正在进行独立工作的时候，您可能发现有必要监控您的学生。您可以随机选择学生，或者开始自动监控，这意味着您可以一个接一个监控当前工作站的所有学生。

### **监控学生**

► 关于监控特性的更多信息，查看 *监控和对讲以及自动监控*。

### **退出课程**

要退出课程，单击 **退出课程**。

## 朗读练习

大声朗读是一种练习语调、节律和发音的很有用的方法。这个训练适合于学生的独立练习；学生们在学生音轨上朗读一段文本，然后按他们自己的节奏独立练习来提高输出。

### 默认的录音设置



### 进行朗读练习的步骤

进行朗读练习是很简单的。如果您在这个活动中不想使用任何音频源，您所需要做的就是允许学生访问他们的音频面板。

给以说明，单击 **课程呼叫**。

### 播放一个模型源

如果您想要在开始实际朗读练习前为学生播放一个源音轨或文件，就按照听力理解的步骤进行操作。如果录制教师音轨选择框以默认的录音设置检验，那么您就能够保存已给学生播放的源材料。当您点击结束按钮以断开学生的源时，程序会提示您保存源音轨或文件。

但是，如果您想立刻让学生进行独立的练习，您可以让学生通过使用在他们的音频面板上的控制以录制他们的输出。要解除对音频面板录音控制的锁定，进行以下操作。

### 允许学生访问他们的音频面板

要解除对学生音频面板录音控制的锁定，单击 **自由**。学生现在就可以录制他们的输出。

### 监控学生

当您的学生正在进行独立工作时，您可以观察他们的进度。您可以选择随机监控学生，或者开始自动监控特性，这意味着您可以一个接一个监控当前课程的所有学生。

要监控一个学生，在一个学生图标上单击。一个监控面板就会出现。

► 关于监控特性的更多信息，查看 *监控和对讲以及自动监控*。

要退出课程，单击 **退出课程**。

## 电话对话

在电话上交谈通常被认为是一门外语中最难的一项任务之一。这就是为什么电话对话这一活动是一种非常有效的语言教学方式。

在 **Lab 100** 的电话对话中，学生们通过他们的音频面板以呼叫对方。选择‘长距离呼叫’选项可以在通话过程中模拟长距离连接的环境噪音。

### 默认的录音设置



### 进行电话的步骤

要选择一个长距离呼叫，标记 **长距离** 方框。



### 制作呼叫

学生们通过按压在他们的音频面板的数字键以拨叫另一位学生。两个学生之间的线路被接通，这样电话对话就可以开始了。

在电话对话中，学生们可以在他们的音频面板显示上看到对方配对成员的工作站号码。

要启动此活动，单击 **开始**。一个电话符号就会在音频面板上出现，这表明学生们可以自由进行拨叫。



用户音频面板显示

### 拨叫一个号码

学生们拨叫一个所选学生工作站的号码。工作站号码是由两个数字组成的，这意味着如果号码小于 **10**，在实际号码前必须加拨 **0**，例如 **09**。号码会出现在显示上。

如果连接被成功地建立，配对讨论的符号(加亮的两个学生符号)就会在音频面板的显示上变亮，并且源将连接到学生。

### **录音时间**

在电话对话活动中，当学生之间的连接被建立时(不是当单击开始按钮时)，电话对话录音(如果被选择)就会开始。

### **所拨叫的工作站无法接通**

如果线路忙，所拨叫的工作站不属于拨叫学生的这个课程或者这根本就不存在，那么错误回答的符号就会出现在显示上。

要挂断电话，学生们按压在他们的音频面板上的清除键。

### **监控学生**

当您的学生们正在进行配对工作时，您可以适当的观察他们的进度并给以评论。您可以选择随机监控学生，或者开始自动监控特性，这意味着您可以一个接一个监控当前课程的所有学生。

要监控一个学生，在一个学生图标上单击。一个监控面板就会出现。

► 关于监控特性的更多信息，查看 *监控和对讲以及自动监控*。

### **在不断开连接的情况下给以说明**

在活动期间有三种选项能与学生交流而无须将他们之间断开连接。

要与课堂里的全体学生讲话的话，点击**课程呼叫**。例如，如果你想告诉学生更换配对的话，呼叫会议来给他们指示，然后学生可以在他们的音频栏上拨出新的号码。

要与单个学生讲话的话，右击学生图标并选择**学生呼叫**。

要与单个学生有私人讨论的话，右击学生图标并选择**私人会谈**。

### **结束活动**

要结束活动，单击 **结束**。结束此活动就会断开学生们之间的连接，并且他们再也不能呼叫对方了。所有符号就会在音频面板显示上全部消失。

退出课程，单击 **退出课程**。

# 配对讨论

配对讨论活动可以提高学生的交流技能，因为学生们必须要使他/她自己对讨论的伙伴所理解。在配对讨论中，学生们可以重复信息以检查理解力，并且通过使用他们自己的词汇而不拘泥于固定的结构表达自己。

您可以选择不同的配对方法。另外，一旦您已经为一个课程启动了此活动，您就可以在任何时候监控或加入配对的工作。

► 关于监控配对或打开一个对讲连接的更多信息，查看在本指南前部的 *监控和对讲* 章节。

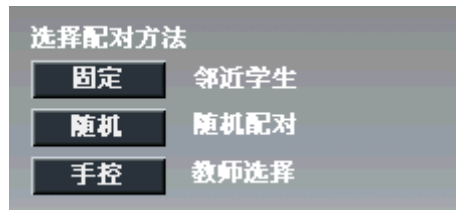
## 默认的录音设置



## 进行配对讨论的步骤

### 配对方法

默认情况下，选择配对讨论活动可以将邻近坐的学生自动组成配对。如果您不想改变这种配对方法，您可以立刻启动活动，而不用首先为学生配对。但是，如果您想程序随机组成配对或您想自己手控为学生配对，可以选择相应配对方法。



选择配对方法的面板

为学生配对的三种不同的方法：

### 固定

程序的默认选项。选择配对讨论活动可以将邻近的学生自动配对。

### 随机

程序随机建立配对。选择相应选项。

### 手控

您将手控建立配对。要给学生配对，选择相应选项。

然后在一个学生图标上单击。一个粉色的加亮的 *正在配对...* 符号就会出现在学生图标下方。在另一个学生图标上单击。这样学生就组成了一个配对。在每个学生的图标下方会以粉色加亮显示配对成员的名字或工作站号码。

### ***如果一个学生被剩余没有配对怎么办？***

如果一个学生被剩余没有配对，他/她就会作为第三个成员加入到一个已经存在的配对中。

你还可以与额外的学生组成配，只要右击学生图标并选择**与教师配对**。

### ***启动和监控一个配对讨论***

要启动活动，单击 **开始**。学生们之间的连接就会打开并且源(如果被选择)将连接到学生。

在配对讨论中，学生们可以在他们的音频面板显示上看到对方配对成员的工作站号码。在活动期间当没有进行录音时，配对成员的号码可以在显示上看到。然而，在自由模式下，没有配对号码显示。

当您的学生们正在进行配对工作时，您可以适当的观察他们的进度并给以评论。您可以选择随机监控学生，或者开始自动监控特性，这意味着您可以一个接一个监控当前课程的所有学生。

要监控一个学生，在一个学生图标上单击。一个监控面板就会出现。

► 关于监控特性的更多信息，查看 *监控和对讲以及自动监控*。

### ***不断开连接给出指示***

在活动期间有三种选项能与学生交流而无须将他们之间断开连接。

要与课堂里的全体学生讲话的话，点击**课程呼叫**。

要与单个学生讲话的话，右击学生图标并选择**学生呼叫**。

要与单个学生有私人讨论的话，右击学生图标并选择**私人会谈**。

### ***改变配对***

当活动被暂停或结束时，您可以建立新的配对。

要暂停或结束活动，单击 **暂停** 或 **结束**。

如果您的源是一个 **MSU** 文件，单击暂停或结束按钮也会暂停或结束 **MSU** 播放器。如果您的源不是一个 **MSU** 文件，记住还需要暂停或结束这个源播放器。

如果您想再次为学生配对，选择一种配对方法(单击相应按钮)。如果您手控再次为学生配对，在单击 **手控** 按钮后，在您想要组成配对的学生图标上单击。

要让新的配对开始活动，根据这个活动是暂停的或结束的，单击 **继续** 或 **开始**。

退出课程，单击 **退出课程**。

## 小组讨论

在小组讨论中，学生们可以提高他们的交流能力并学会如何做出恰当的反应，例如，在不同文化间交流的情况下。

您可以限定在小组中的成员人数，并且在练习的任何时候监控并加入小组工作。

### 默认的录音设置

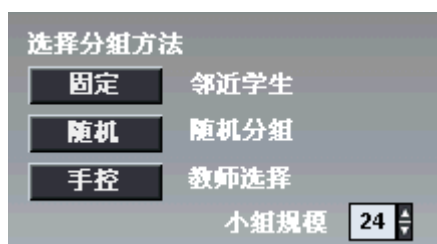


## 进行小组讨论的步骤

### 分组方法

默认情况下，选择小组讨论活动可以将邻近坐的学生自动组成小组。如果您不想改变这种分组方法，您可以立刻启动活动，而不用首先为学生分组。

但是，如果您想程序随机组成小组或您想自己手控为学生分组，可以选择相应分组方法。



选择分组方法的面板

在选择分组方法之前，您可以通过在 **小组大小** 区域内输入所需数量以定义您想要包括在一个小组里的成员数量。在一个小组中的最小成员数量为 2 个，最多数量是课程中的学生数量。默认情况下，一个讨论小组的大小就是课程中的学生数量。有三种方法来给学生们分组：

### 固定

程序的默认选项；邻近坐的学生组成一个小组。选择小组讨论活动就会自动为学生们分组。在学生的名字下方出现他们所属小组的名称 (例如，*小组 1*、*小组 2* 等等)。当您移动鼠标指针到一个小组上方时，所指小组成员的名字就会变为粉色。如果您想要改变一个小组中的学生数量，编辑数字区域。

## 随机

这个程序随机为学生进行分组。在学生的名字下方出现他们所属小组的名称 (例如, *小组 1*、*小组 2* 等等。) 当您移动鼠标指针到一个小组上方时, 所指小组成员的名字就会变为粉色。

## 手控

您将手控组成小组。在您想要包括在一个小组里的学生图标上单击。当您在一个学生图标上单击时, 在图标下方就会出现一个红色的加亮的 *正在分组...* 文本。如果您已经定义了小组中包括三个学生 (查看 *小组大小* 区域), 在三个学生图标上单击。点击最后一个学生就会组成一个小组。在小组成员的图标下方就会出现此小组的名称 (例如, *小组 1*、*小组 2* 等等)。

## 如果学生的数量不匹配怎么办?

如果有一个学生在分组中被剩余, 他或她就会作为一个额外的成员包括在其中一个小组里。如果两个或更多的学生被剩余, 那么这些剩余的学生就会彼此组成小组。

## 启动和监控一个小组讨论

要启动活动, 单击 **开始**。学生们之间的连接就会打开。

要聆听一个小组讨论, 在此小组中任一成员的图标上单击。

► 关于监控一个学生的更多信息, 请查看在本指南前部的 *监控和对讲* 章节。

如果您想加入小组讨论中, 在此小组中任一成员的图标上单击。一个用来监控学生的面板就会打开。

在面板中, 单击 **对讲**。学生现在听到您的声音。在对讲中, 如果正在录音, 您的声音将会与源相混合并且被录制到学生轨上。

## 再次为学生分组

当活动被暂停或结束时, 您可以建立新的小组。

要暂停或结束活动, 单击 **暂停** 或 **结束**。

如果您的源是一个 **MSU** 文件, 单击暂停或结束按钮也会暂停或结束 **MSU** 播放器。如果您的源不是一个 **MSU** 文件, 记住还需要暂停或结束这个源播放器。

如果您想再次为学生们分组, 选择一种分组方法(单击相应按钮)。如果您手控再次为学生分组, 在单击 **手控** 按钮后, 在您想要组成小组的学生图标上单击。

要让新的小组开始活动，根据这个活动是暂停的或结束的，单击 **继续** 或 **开始**。

退出课程，单击 **退出课程**。

## 同声翻译

在同声翻译中，源将被同步的翻译成另一种语言。将一种语言翻译成另一种语言需要对这一门外语有较高的能力。

### 默认的录音设置



### 进行同声翻译的步骤

#### 当音频源是一个 MSU 文件

如果您的音频源是一个 MSU 文件，您可以立刻让学生们独立地操作此源，而不用首先一起聆听它 (也就是说，开始此活动)。

如果您想要在学生们开始翻译之前给以说明，单击 **课程呼叫**。

#### 当音频源不是一个 MSU 文件

如果您的源不是一个 MSU 文件，您需要首先播放一遍这个源材料从而启动此活动，将源与学生们连接起来并且开始录音。然后，您就可以将学生们设定为自由模式让他们再次聆听和重新录制自己的输出。

要启动活动，单击 **开始**。源将连接到学生并且开始进行录音。

如果您的源是一个 MSU 文件，当您单击开始按钮时此活动就会启动。如果您的源不是一个 MSU 文件，记住您还要启动这个源播放器。例如，要想播放一个 CD，点击在 CD 播放器中的播放。当学生们翻译源时，他们听不到自己的声音(侧音关闭)。

注意，暂停此活动也会暂停录音。

要结束活动，单击 **结束**。一个用来保存教师音轨或收集学生音轨的窗口就会打开。

如果您的源是一个 MSU 文件，单击结束按钮也会结束 MSU 播放器。如果您的源不是一个 MSU 文件，记住还需要结束这个源播放器。

#### 保存源材料

在同声翻译中，活动期间程序默认的是录制教师音轨和学生音轨。这意味着在活动结束时会打开一个窗口，在那里您可以选

择保存所录制的材料以便今后使用并且收集用于今后评估的学生音轨。

► 关于保存源材料和收集学生音轨的更多信息，查看 *保存及收集音轨*。

### *允许学生们访问他们的录音机*

要让学生们自由进行独立的练习，单击 **自由**。学生们现在就可以独立操作他们的音轨。

### *监控学生*

当您的学生们正在进行独立工作的时候，您可以通过使用监控特性来聆听他们。

要监控一个学生，在一个学生图标上单击。一个监控面板就会出现。

► 关于如何监控一个学生，查看本指南前部的 *监控和对讲* 章节。

要退出课程，单击 **退出课程**。

## 分段翻译

分段翻译是指将源按片段翻译成另一种语言。朗读者在每一‘段落’的末尾处停顿，然后翻译者对其进行翻译。默认情况下，教师音轨和学生音轨都被录制。

作为一个源，您可以使用一个已经为学生输出作了适当时间间隔的 **MSU** 文件，暂停此活动也就暂停了录音。使用控件，您可以在不暂停录音的情况下暂停一个 **MSU** 文件。

当正在使用一个外部源时，您可以在不暂停录音的情况下手控暂停此外部源。

### 默认的录音设置



### 进行分段翻译的步骤

#### 当音频源是一个 **MSU** 文件

如果您的音频源是一个 **MSU** 文件，您可以立刻让学生们独立地操作此源，而不用首先一起聆听它 (也就是说，开始此活动)。

如果您想要在学生们开始翻译之前给以说明，单击 **课程呼叫**。

#### 当音频源不是一个 **MSU** 文件

如果您的源不是一个 **MSU** 文件，您需要首先播放一遍这个源材料从而启动此活动，将源与学生们连接起来并且开始录音。然后，您就可以将学生们设定为自由模式让他们再次聆听和重新录制自己的输出。

要启动活动，单击 **开始**。源将连接到学生并且开始进行录音。

如果您的源是一个 **MSU** 文件，当您单击开始按钮时此活动就会启动。如果您的源不是一个 **MSU** 文件，记住您还要启动这个源播放器。例如，要想播放一个 **CD**，点击在 **CD** 播放器中的播放。

注意，暂停此活动也会暂停录音。

要结束活动，单击 **结束**。一个用来保存教师音轨或收集学生音轨的窗口就会打开。

如果您的源是一个 MSU 文件，单击结束按钮也会结束 MSU 播放器。如果您的源不是一个 MSU 文件，记住还需要结束这个源播放器。

### ***保存源材料***

在分段翻译中，活动期间程序默认的是录制教师音轨和学生音轨。这意味着在活动结束时会打开一个窗口，在那里您可以选择保存所录制的材料以便今后使用并且收集用于今后评估的学生音轨。

► 关于保存源材料和收集学生音轨的更多信息，查看 *保存及收集音轨*。

### ***允许学生们访问他们的录音机***

要让学生们自由进行独立的练习，单击 **自由**。学生们现在就可以独立操作他们的音轨。

### ***监控学生***

当您的学生们正在进行独立工作的时候，您可以通过使用监控特性来聆听他们。

要监控一个学生，在一个学生图标上单击。一个监控面板就会出现。

► 关于如何监控一个学生，查看本指南前部的 *监控和对讲* 章节。

要退出课程，单击 **退出课程**。

## 录音回答

录音回答通过情景训练，可以很理想的训练不同文化间的交流能力。例如，学生们可以用一个事先录制好的源模拟工作面试来培养自己恰当的反应能力。当练习完成后，您可以保存并收集所有口语测试的回答作为单独的文件以便今后评估。

### 默认的录音设置



### 进行录音回答的步骤

要启动活动，单击 **开始**。学生们就会听到一个他们应该回答的问题或评论，同时学生的录音开始，并且每个学生的回答将被录制到学生音轨上。

如果您的源是一个 **MSU** 文件，当您单击开始按钮时此活动就会启动。如果您的源不是一个 **MSU** 文件，记住您还要启动这个源播放器。例如，要想播放一个 **CD**，点击在 **CD** 播放器中的播放。

如果您的源已经为学生输出作了适当的时间间隔，您可以让活动继续而不用点击任何按钮。

注意，在这个活动中，程序和学生输出都会被录制到学生音轨上。

如果您的源没有恰当的时间间隔，使用在源装置上的控制来暂停此源。用于 **MSU** 文件的控制在课程屏幕上。

要结束活动，单击 **结束**。

如果您的源是一个 **MSU** 文件，单击结束按钮也会结束 **MSU** 播放器。如果您的源不是一个 **MSU** 文件，记住还需要结束这个源播放器。

### 保存源材料

在录音回答中，活动期间程序默认的是录制教师音轨和学生音轨。这意味着在活动结束时会打开一个窗口，在那里您可以选择保存所录制的材料以便今后使用并且收集用于今后评估的学生音轨。

► 关于保存源材料和收集学生音轨的更多信息，查看 [保存及收集音轨](#)。

### 重放学生音轨

如果您已在活动期间录制了学生音轨 (已设为默认), 您就可以为学生们重放音轨。这样做, 您就有更多时间来监控学生们并对他们的工作进行评论。

要重放学生音轨, 单击 **重放**。



► 关于如何监控一个学生, 查看本指南前部的 *监控和对讲* 章节。

当音轨到达末端时, 重放就会自动停止。您自己可以通过再次单击此按钮来停止重放。但是, 如果您停止了重放并且再次单击此按钮来重新开始重放, 音轨就会从头开始播放。

要退出课程, 单击 **退出课程**。

# 测验

Lab 100 测验是一种非常简单快捷的方法来检验您的学生对您的提问回答的好坏。您只需选择答案类型，播放提问，并且开始应答时间。学生的回答就会出现在您的屏幕中，您可以通过学生面板上的**正确**和**错误**键立刻让学生们知道他们的回答是否正确。

你还可以将你的测试设置作为可以使用测试文件保存下来。用这种方法，你就无需在每次使用**测试**活动时手动地重新选择设置。

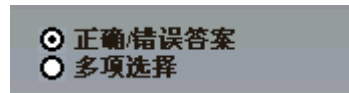
## 默认的录音设置



## 进行测验的步骤

### 选择回答模式

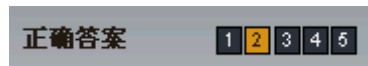
在开始测验之前，根据测验的类型选择回答模式。



如果问题应该以**正确**或**错误**的形式来回答，选择**正确/错误回答**选项。



如果答案应该是一个数字模式，选择**多项选择**选项。  
在选择此选项后，通过在区域内输入相应的数字以定义答案选择的个数(最多8个)。例如，输入数字5意味着每个问题有5个答案选项。

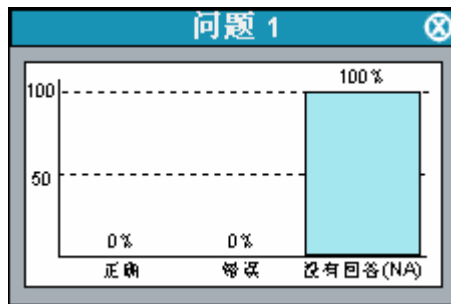


### 开始测验

要启动活动，单击**问题**。源将连接到学生并且您现在可以提问或播放第一个问题。

如果您的源是一个MSU文件，当您单击问题按钮时此活动就会启动。如果您的源不是一个MSU文件，记住您还要启动这个源播放器。例如，要想播放一个CD，点击在CD播放器中的播放。

单击**问题**按钮也会打开一个测验图表以显示学生答案的分布情况。



还未作回答的图表

在测验的这一阶段中，学生们还没有给出他们的回答，因此在图表中只能看到的图块是 **NA**，“没有回答”。

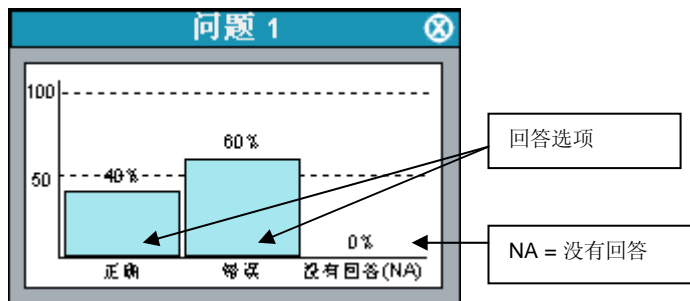
要让学生们回答问题，单击 **开始**。

如果您的源是一个 **MSU** 文件，源就会暂停。如果您的源不是一个 **MSU** 文件，记住手控暂停这个源装置或源播放器。

在用户音频面板上，**LED** 指示器就会开始闪烁可能的答案选项。学生们通过按压在他们音频面板上的一个回答键来回答问题。所按压的键就会接通，而其他的键保持闪烁。

在图表中，当学生们给出他们的回答时，图块将会堆积。

在您的 **GUI** 的班级视窗上显示了关于学生答案分布的一个框图。



每个学生的回答都会出现在他或她的图标之下。



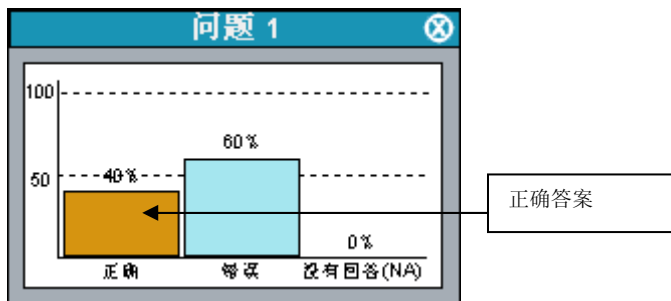
要结束应答时间，单击 **停止**。在学生音频面板上的回答键将不能使用，并且靠近回答键的 **LED** 指示器将关断。

您可以现在重复步骤 2, 3, 及 4 来提出/播放下一个问题或给出正确答案。要给出正确答案，按以下步骤进行。

## 给出正确答案

在正确答案的按钮上单击。在学生音频面板显示上的一个符号(正确或不正确)会告诉学生们他们所作的回答是否正确。

在图表中，正确答案的图块以橙色加亮显示。



在班级视窗上，正确答案以粉色加亮显示。



要提问下一个问题，重复步骤 2。重复步骤 2-5 直至结束测验。

## 测验报告

要结束测验，单击 **结束**。一个测验报告就会出现。

5 测验日期
课程的颜色代码
单击关闭窗口

测验报告

日期 2004年4月26日  
时间 14:23

学生名字	正确答案 计数	问题号码						
		%	1 [F]	2 [T]	3 [F]	4 [F]	5 [T]	6 [T]
John Algire	4	67	[F]	[T]	[F]	T	[T]	F
Charles Arbitelle	2	33	T	[T]	T	T	[T]	F
Peggy Bair	5	83	[F]	[T]	[F]	T	[T]	[T]
Karen Barlet	2	33	[F]	F	T	T	F	[T]
Dennis Bauder	1	17	T	F	T	T	[T]	F
Keith Davidson	1	17	T	F	T	T	[T]	F
Kelly Bell	4	67	[F]	F	T	[F]	[T]	[T]
Shawn Hartman	2	33	T	[T]	[F]	T	F	F
Robert Farlow	2	33	T	F	T	T	[T]	[T]
Thomas Dixon	5	83	[F]	[T]	[F]	[F]	F	[T]
正确	28	47	5	5	4	2	7	5
错误	32	53	5	5	6	8	3	5

参加测验的学生

Kelly Bell  
 6 个问题中 4 个回答  
 正确= 67%

[ ] = 正确回答  
 [F] = 错误  
 [T] = 正确

## 打印测验报告



您可以通过点击在报告窗口左上角的此打印机符号来打印报告。报告将被打印到 Windows 默认的打印机中。

## 保存报告



通过点击在报告窗口左上角的此磁盘符号，您可以把报告保存到您的计算机中或网络中的任何地方。

## 放大及缩小报告视窗



注意，在打印报告中的字体大小跟您在屏幕上看到的一样。要缩放字体大小，点击在报告窗口上部的放大或缩小符号。如果您缩放了报告并且将它打印出来，那么打印出的字体大小将会作相应的改变。

## 浏览全体学生测试结果或单个学生测试结果



你可以选择你是想浏览（并打印）所有学生测试结果表格，还是根据单个学生的测试结果列表

## 调整报告视窗

打印表单可以在您的屏幕上自动缩放；使整个报告适合您想要打印的表单大小，您可能想放大报告窗口。

改变报告窗口的大小，在窗口边上或角上点击，并且按压鼠标键拖曳边或角来调整适当的窗口大小。

## 关闭报告窗口



关闭报告窗口，在窗口右上角的此符号上点击。

## 报告窗口工具提示

在测验报告窗口中，当您移动鼠标指针至控制按钮的上方，一个工具提示文本将显示来告诉您工具栏上每一按钮的功能。

要退出课程，单击 **退出课程**。

### 打开/保存测试



如果你在将来还要使用相同的测试设置的话，你可以将它作为可以使用测试文件保存下来。用这种方法，你就无需在每次使用测试活动时手动地重新选择设置。

保存下的测试文件里的信息包括了 **msu** 音频文件，问题数目，测试类型（多项选择，对/错），正确答案以及每个问题的回答时间。

你可以在**菜单里属性**选项里为保存测试文件设置默认文件夹。

## AP® 考试

使用 Lab 100 您也可以完成那些外界标准的活动，例如 AP 口语考试。Lab 100 经过了特殊的设计并根据 ETS 的标准来设定、测试及收集学生 AP®听力的反应。Lab 100 的学生音频面板提供了一个快速、简单及高效率的考试工具。

AP® 考试的口语部分长达 15 分钟，并且包括三个部分。在整个 15 分钟内教师音轨处在播放模式下，并且对每个回答都有适当的时间间隔。每个问题被重复两次。问题的应答时间大约在 15-40 秒之间。

### 默认的录音设置



### 进行 AP® 考试的步骤

在启动实际考试前，学生们将进行一个测试录音，并且给出他们的考试数字代码。

#### 考试前

将考试磁带放入录音机座里，并测验一下您的音频源的可听度。

单击 **课程呼叫** 按照 *Lab 100 资源书* 中所描述的，给学生们进行说明。



注意，通过使用课程呼叫连接，您可以在实际考试前任何时候给您的学生们进行说明。但是，在考试期间，所有的呼叫都是无法使用的。

再次单击此按钮就会结束呼叫模式。当开始考试时，如果呼叫模式仍然在进行，单击 **开始** 按钮(查看 *启动考试*) 就会自动结束所有的呼叫模式。

#### 学生输入 PIN 代码

要开始输入学生 PIN 代码的模式，单击 **开始**。



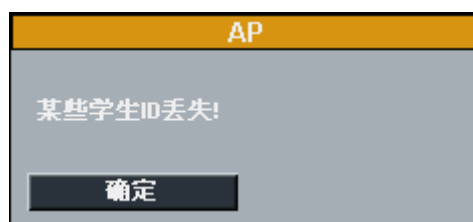
学生们通过按压在他们的音频面板上的数字键来给出他们的考试 PIN(个人身份识别号码) 代码。PIN 代码就会显示在您的 GUI 班级视窗的每个课程学生的图标之下。



要结束输入模式，即锁定学生音频面板的数字键，单击 **停止**。

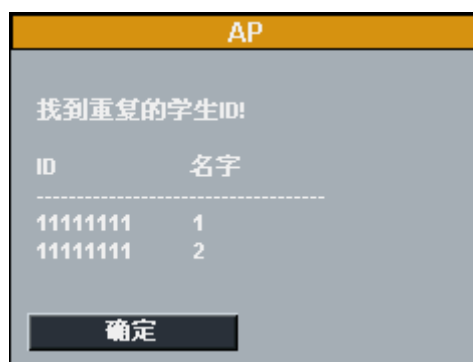
### 丢失或重复的 PIN 代码

如果一些学生的 PIN 代码仍然丢失，即您在所有课程学生还未输入完他们的代码之前就结束了输入模式，这时下面的消息就会出现。



消息提示您丢失学生 ID

同时，如果两个学生给出了相同的 PIN 代码，程序就会提示您输入一个新代码。



在消息面板中，单击 **确定** 将重新为丢失的学生代码启动输入模式。

### 学生音量检查及测试录音

按照 *Lab 100 资源书* 中所描述的，给以学生们更进一步的说明。



学生们通过使用在他们的音频面板上的控制来调整音量并进行一个测试录音。

给学生们播放一个样本从而使他们能调整音量，单击 **样本**。



源就会与学生相连接。为学生播放样本，这样他们就可以调节音量了。

要停止源，单击 **停止**。

然后，学生进行一个测试录音，所有录音将被录制到学生音轨上。按照 *Lab 100 资源书* 中所描述的，您将大声朗读一个样本。要给学生们说明，单击 **课程呼叫** 按钮。



要录制样本，单击 **录音**。

要停止测试录音，单击 **停止**。

您现在将给学生们重放此测试录音。

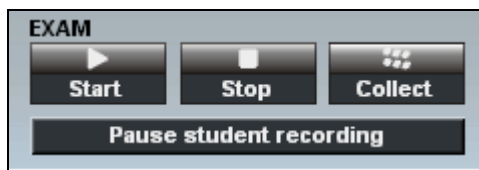
要重放录音，单击 **重放**。

要停止重放，单击 **停止**。

如果需要进行一个新的音量调整或测试录音，重复步骤 5 – 7。

您现在将询问学生们是否还有其他问题。您的麦克风是打开的，所以您不需要单击任何键就可以与学生们交流。因此您可以回答所有关于过程的问题并启动考试。

### 启动考试



要启动考试，单击 **开始**。

- 源与学生们相连接，并且录音开始。
- 如果此时有任何呼叫都将被断开。在考试期间，任何您和学生之间的连接 (呼叫、监控及对讲) 都无法使用。
- 学生们听到所有更进一步的说明及来自考试的考试问题，并且按照介绍进行考试。
- 在整个考试过程中，教师录音机保持在播放模式而学生录音机则保持在录音模式。
- 在有需要的时候，你可以暂停学生录音机，只要点击暂停学生录音按钮。

### 结束考试并收集学生音轨

要停止考试，单击 **停止**。

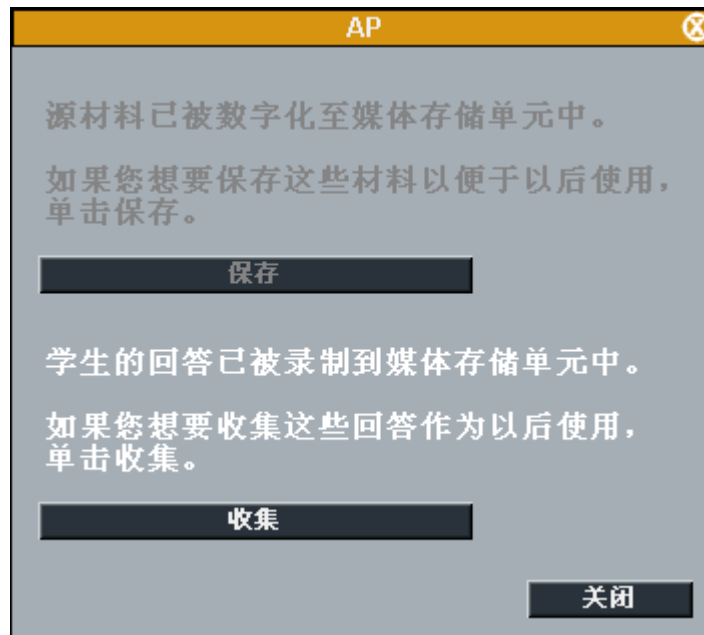
源与学生断开，并且录音停止。您可以现在再次呼叫学生。



如果您想要继续考试，单击 **继续**。

在考试结束时，您将收集学生音轨用于今后评估。

要收集学生音轨，单击 **收集**。用于保存文件的窗口就会打开。

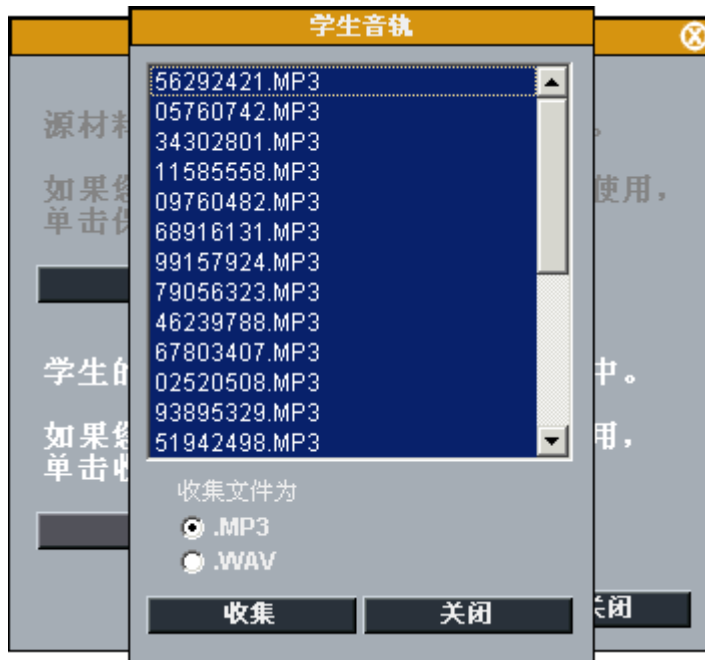


保存教师音轨和收集学生音轨的面板

### 收集学生音轨

您可能想收集学生的回答用于今后评估。

要收集学生音轨，单击 **收集**。下面的窗口就会打开。



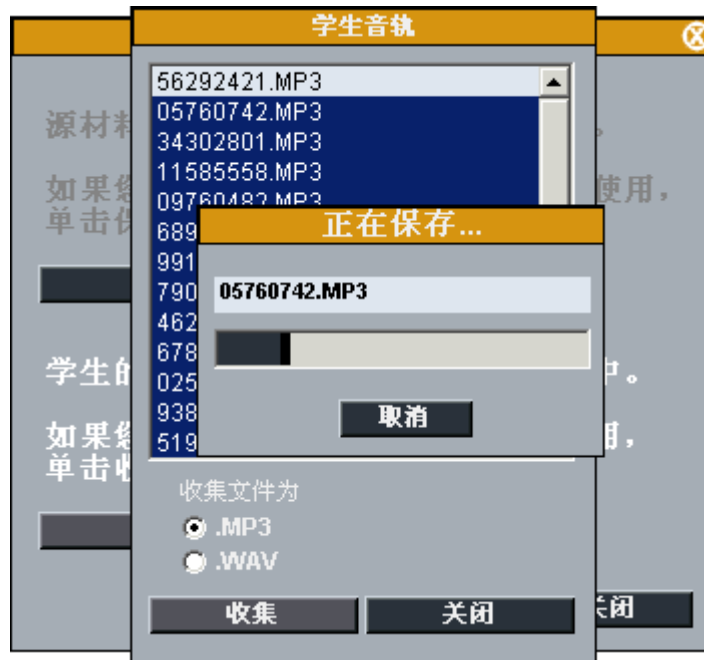
收集学生音轨的窗口

在出现的窗口中，所有被录制的学生文件都会被显示出来；它们将被复制并保存到您的计算机中或者其他来自您的计算机可访问的媒体中。默认的保存类型是 **MP3**。

文件的压缩和保存可能需要几分钟的时间。

在 **AP®** 考试窗口中，单击 **保存**。一个用于浏览文件夹的窗口就会打开。默认情况下，所有的文件将被选择 (加亮的)。只选择一些学生文件，在显示上点击并选择您想要保存的文件。要选择一些以上的文件，按下并保持 **Ctrl** 键，然后在您想要选择的文件名称上点击。

在您已经为文件选择了一个保存位置后，程序就会开始保存。在 **AP®** 考试窗口的上方会出现 **正在保存...** 窗口，在这里您可以看到当前正在被保存的文件。要取消保存，单击 **取消**。



程序正在保存学生文件

完成保存后，单击 **关闭** 以退出窗口。

要退出课程，单击 **退出课程**。

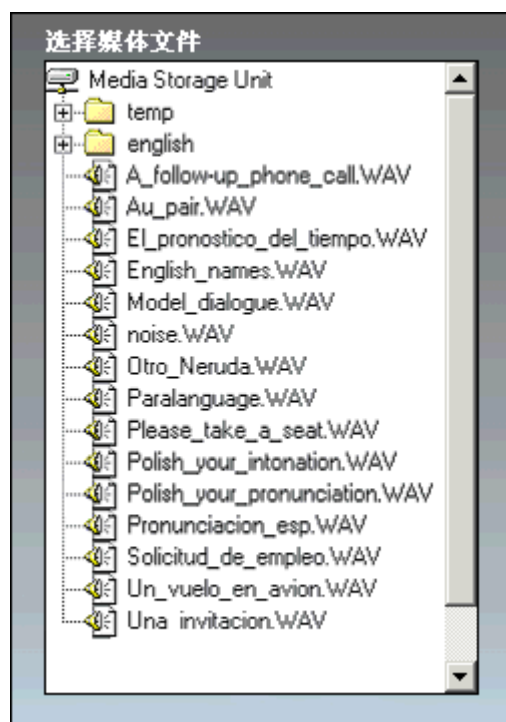
## 图书馆模式

图书馆模式是一种活动允许您向学生们分配音频文件用于他们的独立工作。指定学生到图书馆模式，选择您想要独立工作的那些学生，以及选择您想要他们工作的 **MSU** 文件。您可以发送相同文件给每个学生或每人一份不同文件。即使如果那些学生都有相同的文件，他们将仍然能够单独地用此文件的副本工作。在学生们已完成考试或另一个练习之后，您可以保存输出结果用于今后使用。

### 进行图书馆模式的步骤

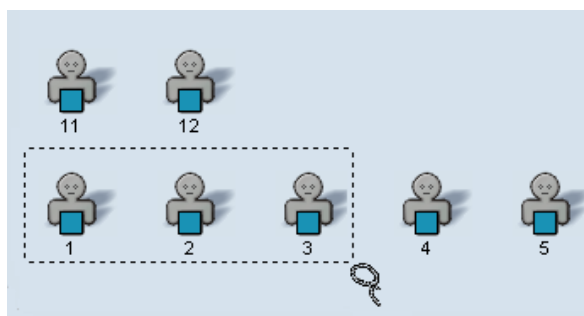
要给以说明，单击 **课程呼叫**。要结束呼叫，再次单击此按钮。

从活动菜单列表中选择 **图书馆模式** 以打开一个可用 **MSU** 文件的列表。



通过在一个文件名上点击以选择您想要学生们工作的文件。

移动鼠标指针到班级视窗上。按压左鼠标键并且移动鼠标指针覆盖所选图标以选择您想要用文件工作的学生。(请看下面)



在所选图标下面，您将看到学生们能够工作的文件名称。

### **监控学生**

当学生们正在进行独立工作的时候，您可以通过使用监控特性来聆听他们。

监控一个学生，在一个学生图标上单击。一个监控面板就会出现。

► 关于如何监控一个学生，查看本指南前部的 *监控和对讲* 章节。

### **退出课程**

要退出课程，单击 **退出课程**。一个用来收集学生音轨的窗口就会打开。

### **收集学生音轨**

您可以选择收集学生音轨用于今后评估。

要收集学生音轨，单击 **收集**。下面的窗口就会打开。



收集学生音轨的窗口

在窗口中显示了所录制的学生文件，这些文件可以被复制并保存到您的计算机中或者其他来自您的计算机可访问的媒体中。

您可以选择您想要以 **mp3** 或 **wav** 格式来收集文件。要改变文件格式，选择相应的选项。

在窗口中，单击 **保存**。一个用于浏览文件夹的窗口就会打开。默认情况下，所有的文件将被选择 (加亮的)。只选择一些学生文件，在显示上点击并选择您想要保存的文件。

在您已经为文件选择了一个保存位置后，程序就会开始保存。一个 **正在保存...** 窗口就会出现，在这里您可以看到当前正在被保存的文件。



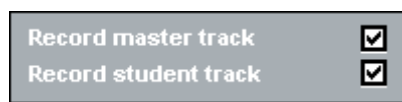
要取消保存，单击 **取消**。

完成保存后，单击 **关闭** 以退出窗口。

## 提问&回答

在提问&回答活动里，你可以给学生播放一段音频源，然后在你想让学生回答问题的时候将其暂停。学生的答案将无暂停地自动地被录制下来

### 默认录音设置



### 执行提问&问答

1. 要给学生指示，点击会议呼叫。要结束呼叫，再次点击该按钮。
2. 要开始活动，点击提问。这就将开始给学生播放音频源。  
在你想让学生回答有关音频源的问题时，点击回答。音频源被暂停播放，学生的答案会自动地被录制下来。
3. 要继续音频源的播放，再次点击提问按钮。

### 结束活动

4. 要结束活动，点击结束按钮，之后打开的窗口回问你是否想收集学生音轨。
5. 要收集学生音轨的话，点击收集按钮并给音轨收集选择文件格式。

## 音频点播

音频点播活动允许您为学生的独立工作分配音频文件或一个外部程序源。您可以决定谁将能访问哪一个音频材料(如果有的话)。音频材料可以为所选学生制作成可访问的,例如在一个文件夹中,在盒式录音磁带上,或在一个 CD 音频上。在课程结束时,学生录音可被收集。

**Lab 100** 音频点播活动的主要步骤如下:

教师为学生的独立工作选择音频。

教师给学生们分发一个源列表报告来通知他们关于可用的媒体。

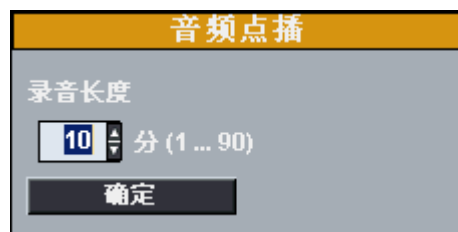
学生们通过在他们的音频面板中输入一个数字代码来访问教师已为他们选择的媒体。

### 进行音频点播的步骤

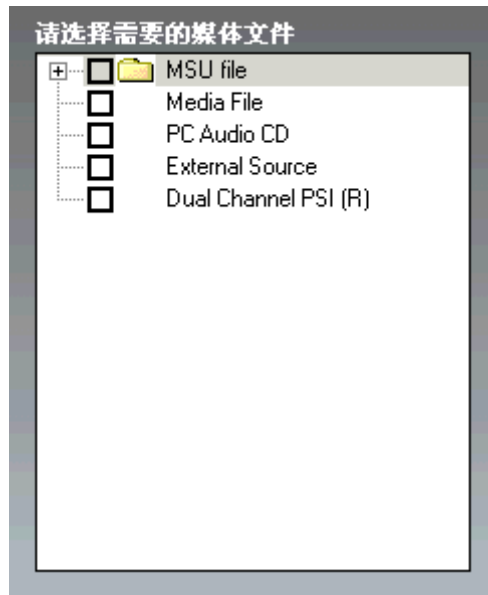
要予以说明,单击 **课程呼叫**。要结束呼叫,再次单击此按钮。

从活动菜单列表中选择 **音频点播** 以打开一个用来限定录音时间的对话框。

在 **音频点播** 对话框中,通过在箭头按钮上单击以限定录音长度,并且单击 **确定**。



在 **选择媒体** 窗口中,此窗口当您选择音频点播活动时就会打开,复选靠近所要求的媒体类型的方框。



根据下面 *为学生们选择文件* 所描述的来选择一个文件和/或其他音频源。

### ***为学生们选择文件***

**MSU** 文件和其他媒体文件的差别，如果是 **MSU** 文件，可以同时为学生们选择多个文件来播放，而在其他情况下，一次只能选择一个文件来播放。

注意，不可能同时播放使用您的计算机的声卡的音频，因为这样的音频源的输出会混合 (例如，**CD** 音频文件和 **Media** 文件)。

但是，可以播放驻留在您的计算机上的一个媒体文件，并且同时使用一个外部源装置，例如，在一个盒式磁带录音机中的录音磁带。

### **选择 MSU 文件**

注意，如果是 **MSU** 文件，您可以一次选择多个文件。

复选靠近 **MSU** 文件夹的方框以打开一个 **MSU** 文件的目录。

默认情况下，所有 **MSU** 文件将被选择(相应的方框被复选)。要删除一个选择，再次点击此方框。数字就会相应改变。

复选靠近您想要为学生们选择的每一个文件的方框。

当方框被选择时，靠近此方框的处就会出现一个数字，根据学生们所选择的来用他们的音频面板播放各自的文件。

### **选择媒体文件**

复选靠近相应媒体类型的方框。

在打开的对话框中，浏览一个文件。

要为学生们打开文件，在同一对话框中，单击 **打开**。

### 从一个外部源中选择一个音频

复选靠近相应媒体类型的方框。

开始此源装置。

通过在他们的音频面板中输入相应的数字代码，学生也能聆听被选音频。

如果您想要保存当前媒体的选择用于今后使用，单击在课程面板中的 **保存** 按钮。关于保存媒体选择的描述，查看下面的 *保存文件列表*。

### *保存文件列表*

您可以保存一个或更多文件列表为一个 .aod 文件用于今后使用。通过保存媒体的一个选择为一个 .aod 文件，您就可以为学生们再次打开相同的音频源。当您想要学生们用它工作时，用这种方法您就不必再次选择此媒体。

要保存一个文件，单击 **保存** 按钮，在打开的此对话框中，浏览一个保存位置，给此文件一个名称，并且单击 **保存**。

要再次打开被保存的文件列表，单击 **打开** 按钮，并在打开的此对话框中，浏览文件或文件夹。所选的文件被打开，并且您可以通知学生们他们能用来工作的文件，例如，通过使用文件表报告(查看下面)。

### *监控学生*

当您的学生正在进行独立工作时，您可以观察他们的进度。您可以选择随机监控学生，或者开始自动监控特性，这意味着您可以一个接一个监控当前课程的所有学生。

监控一个学生，在一个学生图标上单击。一个监控面板就会出现。

► 关于监控特性的更多信息，查看 *监控和对讲以及自动监控*。

### *退出课程*

要退出课程，单击 **退出课程**。一个收集学生音轨的窗口就会打开。

### *收集学生音轨*

您可以收集学生音轨用于今后评估。

要收集学生音轨，单击 **收集**。下面的窗口就会打开。



保存学生音轨的窗口

在窗口中显示了所录制的学生文件，这些文件可以被复制并保存到您的计算机中或者其他来自您的计算机可访问的媒体中。

您可以选择您想要以 **mp3** 或 **wav** 格式来收集文件。要改变文件格式，选择相应的选项。

在窗口中，单击 **保存**。一个用于浏览文件夹的窗口就会打开。默认情况下，所有的文件将被选择 (加亮的)。只选择一些学生文件，在显示上点击并选择您想要保存的文件。

在您已经为文件选择了一个保存位置后，程序就会开始保存。一个 **正在保存...** 窗口就会出现，在这里您可以看到当前正在被保存的文件。



要取消保存，单击 **取消**。

在保存完成后，单击 **关闭** 以退出此窗口。

### 为一个学生音频点播

### 作为一个学生打开文件

例如，如果文件号码是 **01**，学生按压合适的数字键(**0** 和 **1**)以打开在他的或她的音频面板上的文件。

如果文件是一个 MSU 文件，学生按压在音频面板上的播放键来开始重放，或者按压录音来重放和录制。在其他情况下，当文件号码被输入时，文件的重放会自动开始。

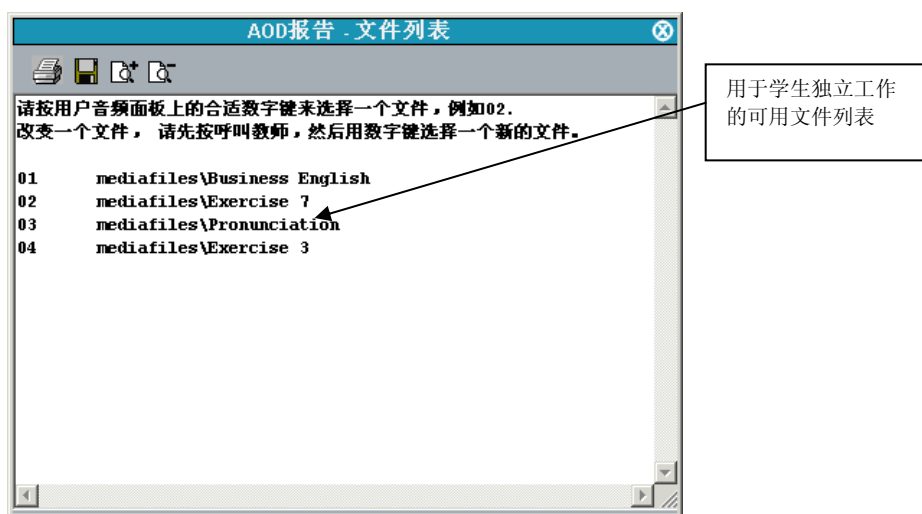
### 作为一个学生改变文件

要改变文件，学生首先按压呼叫教师按钮，然后按压合适的数字键。

### 文件列表报告

通过给学生们分发打印好的报告，或为他们投影报告，您可以通知学生们那些他们能用来工作的文件。

要打开此报告，单击 **报告**。该报告窗口就会打开。



通过按压在他们的用户音频面板上的合适的数字键，学生们能打开被列举的文件。

### 关于打印文件列表报告



您可以通过点击在报告窗口左上角的此打印机符号来打印报告。报告将被打印到 Windows 默认的打印机中。

### 保存报告



通过点击在报告窗口左上角的此磁盘符号，您可以把报告保存到您的计算机中或网络中的任何地方。

### 放大及缩小报告视窗



注意，在打印报告中的字体大小跟您在屏幕上看到的一样。要缩放字体大小，点击在报告窗口上部的放大或缩小符号。如果您缩放报告并且将它打印出来，那么打印出的字体大小将会作相应的改变。

### ***调整报告视窗***

打印表单可以在您的屏幕上自动缩放；使整个报告适合您想要打印的表单大小，您可能想放大报告窗口。

改变报告窗口的大小，在窗口边上或角上点击，并且按压鼠标键拖曳边或角来调整适当的窗口大小。

### ***关闭报告窗口***



关闭报告窗口，在窗口右上角的此符号上点击。

# LAB 100 安装

## LAB 100 安装

硬件安装

软件安装

教师 PC 的配置

Lab 100 软件的配置

软件更新

- 媒体存储装置 (MSU)
- 系统连接单元 (SCU)
- 用户音频面板 (UAP)
- 教师 PC (计算机)

## 硬件安装

### LAB 100 组件



**系统连接单元 032 (SCU032) (6001020)**

连接用户面板(教师和学生的)与音频源及教师 PC。

用于用户音频面板的这个模型包含 32 个端口。



**系统连接单元 064 (SCU064) (6001021)**

用于用户音频面板的这个模型包含 64 个端口。



### **媒体存储装置 032 (MSU032) (6001010)**

是一个媒体仓库，在那里教师音轨可以被保存或复制。一旦被存储在这个装置中，这些被保存的音频文件可以被发送到学生的音频面板中。

这个模型中的最大存储容量是 120 小时的程序文件。

### **媒体存储装置 064 (MSU064) (6001011)**

这个模型中的最大存储容量是 240 小时的程序文件。



### **用户音频面板，桌面嵌入型 (UAP036)，用金属板安装 (6001036)**

位于每个学生的位置上，它是学生们用来参加一个 Lab 100 班级的工具。教师也有一个用户音频面板。

通过在课桌上打一个洞(W x L = 99 x 145mm) 并从课桌下面紧固螺钉，这样此表面安装的模型就可以被牢固地附加在学生课桌上。



### **用户音频面板，表面附属型(UAP038)，用金属滑片插入 (6001038)**

在拧紧在课桌上的一个金属板的帮助下，此桌面附加模型被固定在课桌上。在 UAP 的底部，那里有边缘用来安装此金属

板并且当它被垂直滑动几厘米时此用户音频面板就会锁紧。然后，例如用一个旋凿按压一个弹簧它就可以被放松。



用户音频面板，带 PC 连接线 (UAP037 或 UAP039)，桌面嵌入式(6001037)或者表面附属型(6001039)

UAP 的这个模型有一个 PC 连接线，可用来连接到学生 PC 的声卡上。



**系统串行接口 (SSI100)** (6001060)

如果系统中不包括一个媒体存储装置(AA Lab)就需要系统串行接口。串行接口连接教师 PC 到系统连接单元上。

**双通道节目源接口 (PSI001)** (6001040)

连接外部音频源设备（例如 MP3 播放器，磁带录音机等）到 SCU。

**双通道节目源接口 (PSI002)** (6001045)

用双通道节目源接口用户可以连接两个外部音频源到一个 SCU 端口上。

**双通道节目源接口 (PSI046) (6001046)**

用双通道节目源接口用户可以连接两个外部音频源到一个 SCU 端口上。

**接地回路绝缘体 (GLI100) (6001070)**

校正连接在系统中的两个音频信号系统之间不同的接地电平。

**电缆**

教师 PC – MSU	Cat 5 STP 交叉型
MSU – SCU	Cat 5 STP 交叉型
MSU – SCU064	2 x Cat 5 STP 交叉型
SCU – 学生 UAP's	Cat 5 UTP
SCU – 教师 UAP	Cat 5 UTP
SCU – 节目源接口	Cat 5 UTP
节目源接口 (PSI001;3831240, PSI002; 3831245) – 外部音 频设备	立体声音频线 (3,5 mm 插 头)
节目源接口 (PSI046; 3831246) – 外部音频设备	立体声音频线 (RCA 连接 头)
教师 PC –教师 UAP	2 * 3,5 mm 立体声音频线

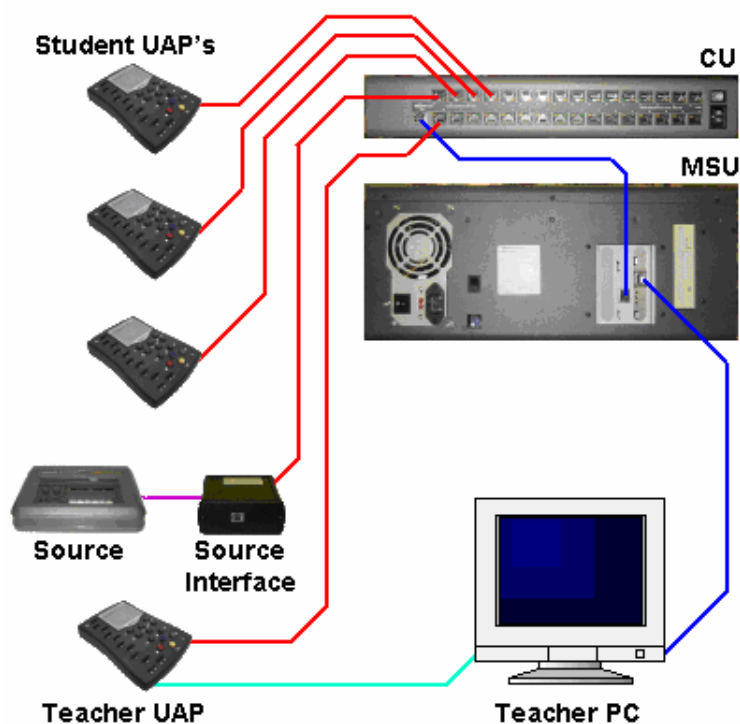
注意:

Cat 5 电缆是典型的用于局域网连接的标准电缆。

用于 **SCU – MSU** 和 **MSU – 教师** 的连接需要一个交叉型电缆。

在 SANAKO 中可用的 SCU – UAP 电缆长度: 3, 5, 7½, 10, 12½, 15, 17½, 20, 22½, 25, 27½, 以及 30 米 (灰色电缆)。

## LAB 100 系统连接图



## LAB 100 SCU064 安装

### 通信端口

系统连接单元 064 (SCU064) 有两个端口，A 和 B，它们用来管理在系统连接单元和媒体存储装置 064 (MSU064)之间的通信。

在媒体存储装置 064 中，在 PCI 卡背面有两个等号的端口 A 和 B。

注意，在 MSU-064 里 A 和 B 端口的排序可能变化。总是根据端口的名称建立连接，而不是根据它的安排。

### 连接单元

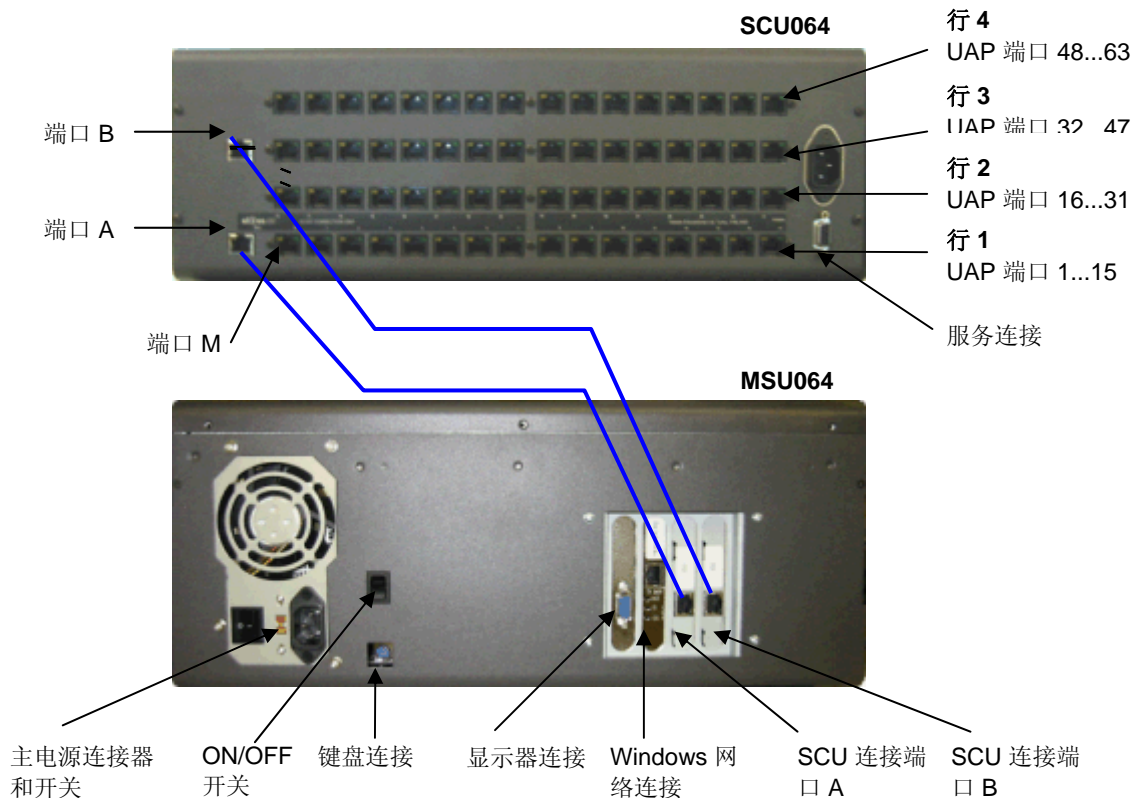
在连接前，保证两个装置都是被关断的。

连接从 SCU 端口 A 到 MSU 端口 A 以及从 SCU 端口 B 到 MSU 端口 B 的装置。请看下面的图示。

### 电缆类型

电缆类型是 CAT 5 交叉型。

当被交付时，MSU064 包含 2 个这样的电缆。



### 检验连接

在用户音频面板和系统连接单元之间

当连接被成功建立时，一个绿色的 LED 指示器就会接通。

当与 UAP 的连接没有被建立时，一个橙色的 LED 指示器就会接通。

在系统连接单元和 MSU 之间

当连接被建立时，SCU 和 MSU 中的绿色和橙色的 LED 指示器就会接通。

一个有 20 个学生座位的实验室以及一个外部音频源所需的组件

- 系统连接单元 (包括电源电缆)
- 媒体存储装置 (包括 SCU - MSU - 教师 PC 需要的电缆)
- 21 个用户音频面板 (1 教师 + 20 学生)
- 22 个 Lab 100 电缆 (1 教师 + 20 学生 + 1 源)

- 用于外部源的节目源接口。

**注意:** 在源接口和外部源之间的电缆没被包括。

有关 MSU 里电池的附注:

如果后备电池被不正确替换, 有爆炸的危险。

只能替换相同类型的电池。

不要把电池组放进废物处理场处理的废物中。当处理电池时, 遵循当地法令或规章以及您的公司的安全标准。

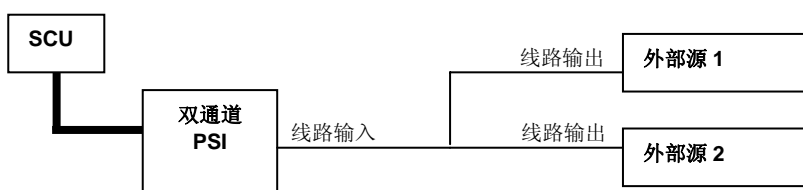
## 双通道节目源接口

双通道 PSI 封装包括下列项目:

双通道 PSI

分配电缆 (3,5 mm 插头 → two 3,5 mm 插孔)

### 硬件连接的框图



用 Cat-5E ( “LAN” ) 电缆连使 SCU 与 PSI 相连接。

用合适的电缆使那些外部源线路输出与 PSI 线路输入相连接。

# 软件安装

## 最低要求

Windows 2000 或 Windows XP 操作系统, Windows Media Player 7.0

奔腾 733 MHz

128 MB 内存

分辨率 1024 x 768 或更高分辨率的 16-比特颜色

15-英寸 显示器

声卡 (MP3 应该包括编译码器)

CD-ROM

鼠标

COM 端口 (只用于 AA 实验室)

LAN 接口卡 100Mbps /s (只用于 AA 实验室)

## 安装 LAB 100 程序

将 Lab 100 CD-ROM 插入到您的计算机的 CD-ROM 驱动器中, 安装向导就会启动。如果未启动, 打开 Windows 资源管理器, 选择 CD ROM 驱动器, 然后双击 ‘Setup.exe’ 文件。

为目的地目录选择一个路径。

当安装完成时, 单击 **确定(OK)**。不需要重新启动 PC。

# 教师 PC 配置

## 设置通信模式及 IP 地址

### **WINDOWS 2000**

单击 **开始(Start)** 以打开 Windows 主菜单。

在菜单中, 指向 **设置(Settings)**, 指向并单击 **网络及拨号连接(Network and Dial-up Connections)**。

选择局域连接。

在 **常规(General)** 选项卡上, 单击 **属性(Properties)**。

### **WINDOWS XP**

单击 **开始(Start)** 以打开 Windows 主菜单。

在菜单中，指向并单击 控制面板(Control Panel)。

选择网络连接。

在 常规(General) 选项卡上，选择 局域连接(Local Area Connections)，并且单击 属性(Properties)。

### **WINDOWS 2000 及 WINDOWS XP**

在 常规(General) 选项卡上，确保已复选了 网际协议(Internet Protocol) (TCP/IP) 。

双击 网络协议(Internet Protocol) (TCP/IP) 选项，或者单击 属性(Properties)。

在打开的此对话框中，选择 使用下列 IP 地址(Use the following IP address)。

在 **IP 地址(IP address)** 区域内，输入 172.24.1.1 并在 **子网掩码(Subnetmask)** 区域内，输入 255.255.0.0

单击 确定(OK)。

只有当使用 3Com Etherlink XL 10 网卡时需要下列设置：

在 局域连接属性(Local Area Connection Properties) 选项卡上 (常规选项卡)，单击 配置(Configure)。

选择 高级(Advanced) 选项卡。

在打开的此选项卡的 属性(Property) 窗口中，选择 双向模式(Duplex Mode)。在数值区域内，确保已选择了 半双向(Half Duplex) 。

在 属性(Property) 窗口中，选择 **媒体类型(Media Type)**。确保数值设置为 100Base Tx。

单击 确定(OK)。

## **设置一个工作组**

### **WINDOWS 2000**

单击 开始(Start) 以打开 Windows 主菜单。

在菜单中，指向 设置(Setting)，指向并单击 控制面板(Control Panel)，然后选择 系统(System)。

在系统属性窗口中，选择 网络认证(Network Identification) 选项卡。

在打开的此选项卡上，单击 属性(Properties)。认证更改(Identification Changes) 对话框就会打开。

### **WINDOWS XP**

单击 开始(Start) 以打开 Windows 主菜单。

在菜单中，指向并单击 控制面板(Control Panel)，然后选择系统(System)。

在打开的此窗口中，选择 计算机名称(Computer Name)选项卡。

在选项卡上，单击 更改(Change)。

### **WINDOWS 2000 及 WINDOWS XP**

选择工作组。

作为工作组，键入 “EDUCATIONAL” 。

单击 确定(OK)。

### **完成配置**

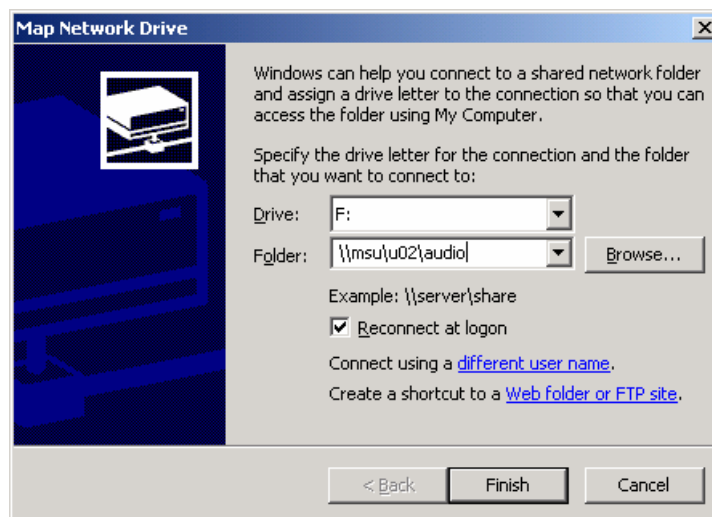
最后，重新启动计算机以激活这些设置。

### **映象 MSU 驱动器**

打开 Windows 资源管理器。

在资源管理器的菜单栏上，单击 工具(Tools)。

在打开的此下拉式选单中，选择 映象网络驱动器...(Map Network Drive...)

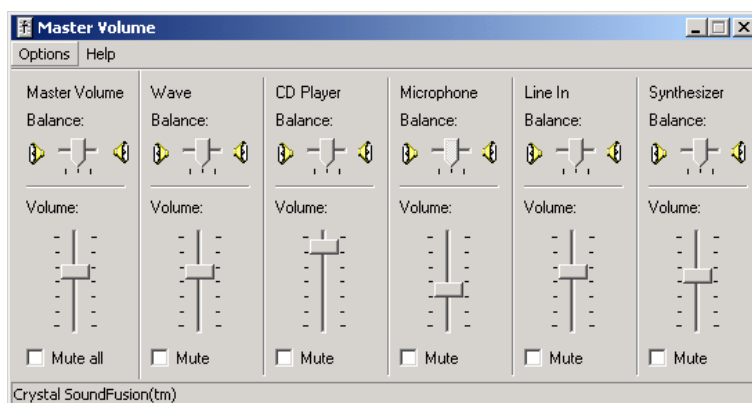


在打开的此窗口中，设置一个驱动器和文件夹。要定义一个驱动器，选择一个空闲驱动器，例如 H:，要设置文件夹，键入 \\msu\u02\audio

确保已选择了 重新连接登陆(Reconnect at logon)。

单击 完成(Finish)。

## 教师 PC 声卡混音器设置



### 设置 CD 播放器电平

播放一个 CD 并从教师耳机中聆听它的电平。如有必要进行调整。

### 设置波形电平

播放一个媒体文件并从教师耳机中聆听它的电平。调整以符合 CD 播放器的电平。

### 设置主音量

播放一个媒体文件或 CD 并调整音量。

注意 1:

从 GLI 及源接口也可以调整程序源电平。T

### 调整在 GLI 中的音频电平

GLI 的输入电平是 150mV - 2V，这可以在 GLI 装置的输入电平控制上进行设置。

### 调整在源接口中的音频电平

源接口的输入电平是 150mV - 2V，这可以在源接口装置的输入电平控制上进行设置。

注意 2:

由于不同的声卡类型，音量设置选项的名称可能变化。

# LAB 100 软件配置

## 配置 LAB 100 软件

单击 **开始(Start)** 以打开 Windows 主菜单。

在菜单中，指向 **程序(Programs)**，指向 **Lab**，指向 **Lab 100**，并选择 **配置(Config.)**。Lab 100 配置程序就会被启动。



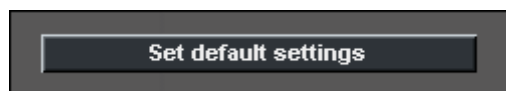
Lab 100 配置程序的用户界面

在配置程序中，您将  
设定默认设置，  
查找工作站，以及  
设置音频源。

当您首次配置 Lab 100 软件时，按照已给指令。但是，如果您想要修改一个已经存在的配置，您可以在自由指令下应用这些步骤以匹配您想要完成的任务。

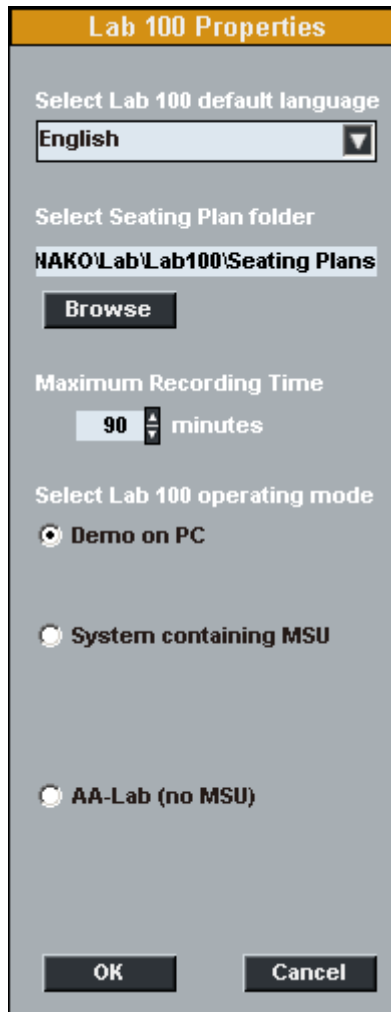
要进行班级视窗配置，确保用户音频面板已连接到系统连接单元上并且系统连接单元已被接通。

## 设定默认设置



### 设定默认设置

单击 设定默认设置(Set default settings) 按钮。 Lab 100 属性 (Lab 100 properties) 对话框就会打开。



设置 Lab 100 属性的窗口

在此窗口中，您可以为 Lab 100 应用软件选择默认设置。一旦被定义了，当 Lab 100 应用软件在教师的 PC 上启动时，这些设置总是在用的。

### **默认语言**

为用户界面选择一种语言。

### **选择座位设计文件夹**

浏览选择一个座位设计文件夹。

### **最大录音时间**

在配置程序中可以为学生设置最大的录音时间。在 MSU 中限制学生录音的存储容量并添加到程序文件的存储容量。

### **操作方式**

PC 上的演示 (Demo on PC)– 只用于演示，在系统中无硬件  
系统包含 MSU – 确保 TCP/IP 数值和端口号被正确设置。(都是默认值):

TCP/IP: 172.24.1.2.

Port: 3333

AA lab (无 MSU)

选择 COM 端口

## 查找工作站



当您单击 **查找工作站(Find workstations)** 按钮时，系统开始扫描所连接的 UAPs。所检测的 UAPs 将在班级视窗上作为学生图标显示。

注意：

移动鼠标指针到一个学生图标上，此时鼠标指针转变成 4 个方向的箭头。这意味着您现在可以把学生图标拖放到不同位置上。

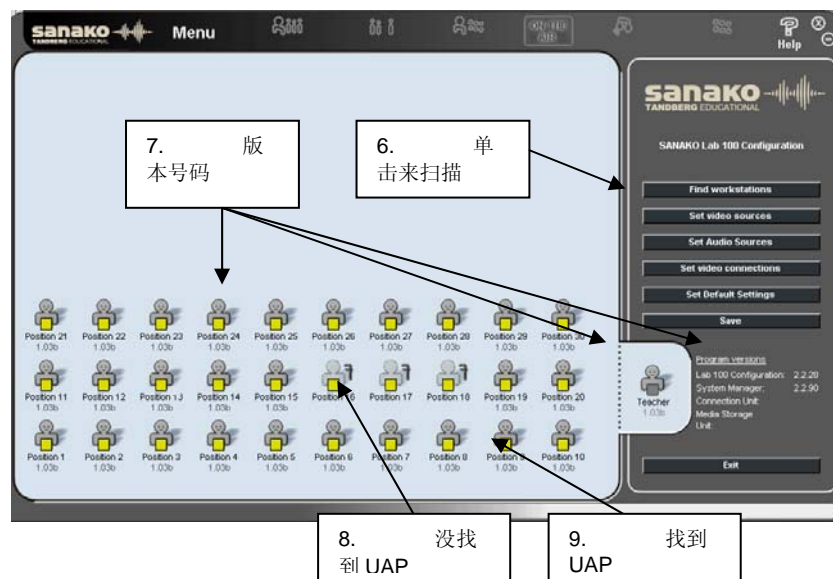
当鼠标指针在一个学生图标上时，单击鼠标右键就会打开一个菜单列表，从此列表上您可以

选择查看工作站信息 (显示工作站的端口号) 以及

选择删除此位置。

您也可以一次选择几个学生图标并将他们合适排列成行。要排列图标，进行如下操作：

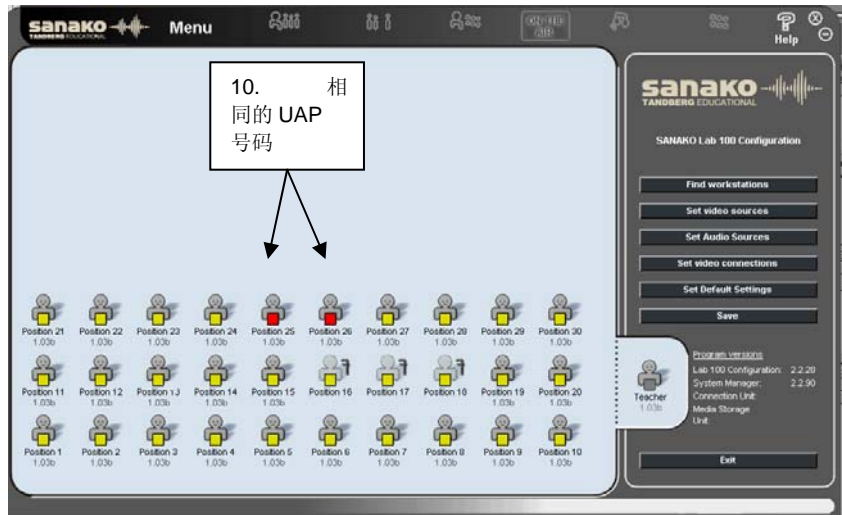
按压鼠标左键，拖曳鼠标到您想要排列的那些学生图标上方。所选学生图标的颜色代码转变成白色表示您现在可以通过单击鼠标右键来选择排列图标向左，向右，向上或向下。



## 查找工作站

要查找工作站，进行如下操作：

单击 **查找工作站(Find Workstations)** 按钮。学生图标就会以一种默认排列方式出现在班级视窗上，在那里学生图标 **1** 显示在最左下角，学生图标 **2** 在它的右边，等等。如果需要的话，您可以改变座位设计来匹配您的教室布局。

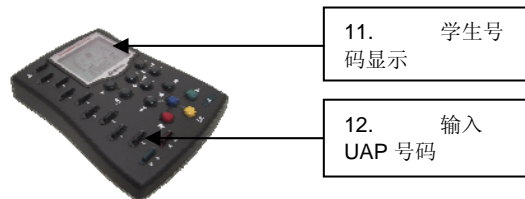


## 分配工作站

要改变工作站的分配，进行如下操作：

单击 **查找工作站(Find Workstations)** 按钮。

在所连接的音频面板的显示上就会出现当前工作站号码。您可以现在输入一个新的工作站号码。



按压在音频面板上的数字键来输入号码。此号码将被显示在音频面板的显示器上。

如果您想编辑已给出的号码，按压在音频面板上的清除键，并且再此输入号码。

注意对于只有一位数字的号码，应在前面加 0，例如 09。

要结束这个模式并保存更改，单击 **保存(Save)** 按钮。

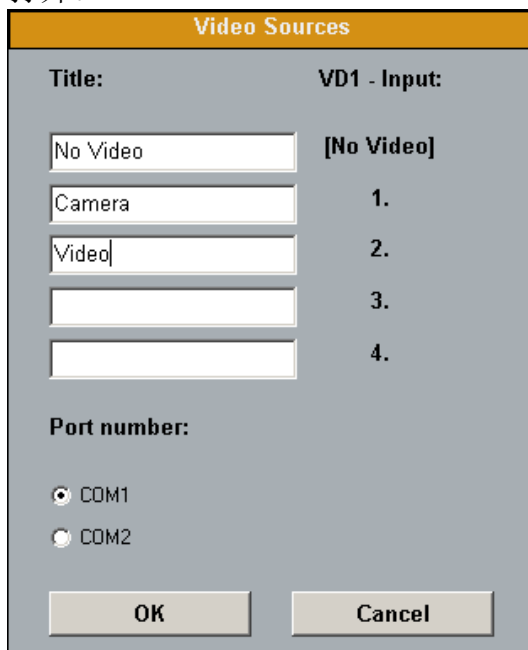
如果两个工作站被给出了相同的号码，那么它们的图标就会转变成红色。按压在所选学生音频面板上的数字键来输入一个新号码。

## 设置视频源



### 设置视频源

单击 设置视频源(Set Video sources) 按钮。下列对话框就会打开。

A dialog box titled "Video Sources" with a yellow header bar. It contains two columns: "Title:" and "VD1 - Input:". Under "Title:", there are four text input fields containing "No Video", "Camera", "Video", and two empty fields. Under "VD1 - Input:", there are four radio button options: "[No Video]", "1.", "2.", and "3.". Below these is a "Port number:" section with two radio button options: "COM1" (selected) and "COM2". At the bottom are "OK" and "Cancel" buttons.

Title:	VD1 - Input:
No Video	[No Video]
Camera	1.
Video	2.
	3.
	4.

Port number:

COM1  
 COM2

OK Cancel

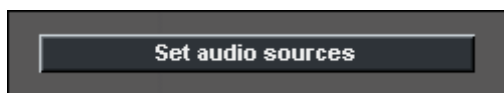
在视频源对话框中，输入被连接到 VD1 输入中的那些视频源的标题 (例如，摄像机 camera 或视频 video)。

选择合适的串行端口号 (例如 COM1，COM2，COM3)。

单击 **确定(OK)**。要做的下一步是设置视频连接。

请查看下面对 [设置视频连接](#) 的描述。

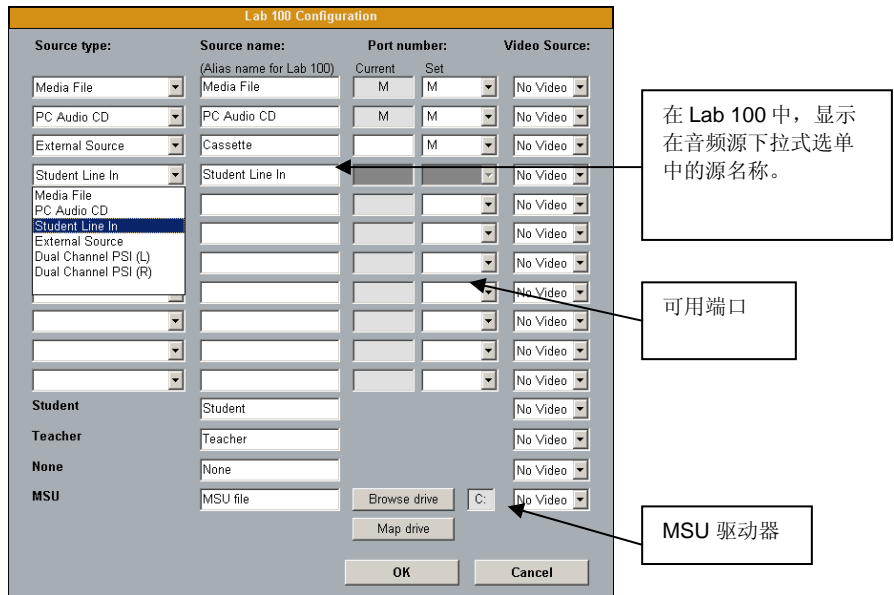
## 设置音频源



在 Lab 100 中，您可以使用多种音频源，并且您还可以适当的自定义音频源设置。在音频源配置中，您可以命名您想要在您的 Lab 100 班级里使用的那些源并定义它们将被连接到系统中的位置。当配置被完成时，您可以在 Lab 100 应用程序的音频源列表中查看所选的音频源。

### 设置音频源

单击 设置音频源(Set Audio Sources)。下列对话窗口就会打开。



Lab 100 源配置窗口

定义 **源类型(Source Type)**。视频源必须定义为 “外部源 (External Source)”， “双通道 PSI (Dual Channel PSI) (L)” 或 “双通道 PSI (Dual Channel PSI) (R)”。要进行这个操作，通过单击靠近此区域的箭头按钮从打开的菜单列表中选择选项。

### 源类型

- |                            |                            |
|----------------------------|----------------------------|
| 媒体文件 (Media File)          | 在教师 PC 上的程序文件              |
| PC 音频 CD (PC Audio CD)     | 在教师 PC 上的 CD 播放器           |
| 学生线路输入 (Student Line in)   | 音频源被连接到学生的 UAP 上           |
| 外部源 (External Source)      | 音频源被连接到源接口处(例如录音机或 CD 播放器) |
| 双通道 PSI (Dual Channel PSI) | 两个外部音频源被连接到某一 SCU 端口处。     |

### 关于源类型

如果源被连接到教师的 UAP 上，从列表中选择 **M** 作为端口字母。

对于源 学生(Sudent) 和 教师(Teacher)，不需要具体的端口。

选择 **学生线路输入(Student Line In)**，端口号区域就会无效，因为这种源类型不需要端口号。

**MSU 文件 (MSU File)** 作为源不需要端口号，但需要用于媒体存储装置的驱动器。您可以要末在区域中键入驱动器，要末通过单击靠近区域的 **浏览(Browse)** 按钮来浏览您的 MSU。如

如果您的系统不包含 MSU，您可以将此区域保留空白。在这种情况下，MSU 文件选项将不会显示在 Lab 100 GUI 的源列表上。

要配置在上面未提到的音频源，进行如下操作：

在 **源类型(Source Type)**：区域中，通过单击靠近此区域的箭头按钮从打开的列表中选择媒体文件，CD 音频，学生线路输入，或外部源。

您可以现在修改 **源名称(Source name)**。不过，这一步是可选的。给予源一个通常知道的名称，那么当有多个外部源时，能帮助用户识别此源。所修改的名称将被显示在 Lab 100 图形用户界面的源列表上。

在 **端口号(Port Number)**：区域中，选择一个与源相连接的端口号。学生线路输入源类型不需要端口号。

进行与其他音频源相似的操作。

在 **视频源(Video Source)** 区域中，选择使用时带有合适源类型的 **视频源(Video Source)** 。

浏览在教师 PC 配置中已被映象的驱动器 (请参阅在本指南前部安装章节的 *教师 PC 配置里的映象 MSU 驱动器一节*)。要浏览驱动器，单击 **浏览驱动器(Browse drive)** 按钮。

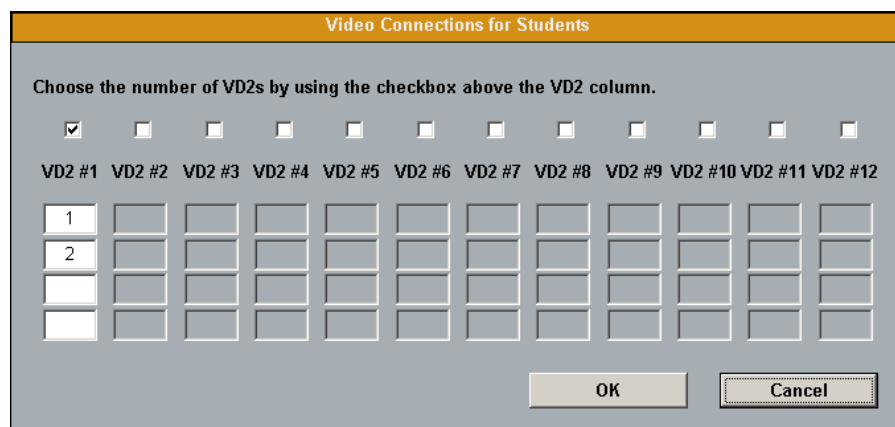
要关闭此面板并保持更改，单击 **确定(OK)**。要关闭此面板并放弃更改，单击 **删除(Cancel)**。

## 设置视频连接



### 设置视频连接

单击 设置视频连接(Set Video Connections)。下列对话框就会打开。

A dialog box titled "Video Connections for Students". It contains a header bar with the title. Below the header, there is a text instruction: "Choose the number of VD2s by using the checkbox above the VD2 column." Below this instruction, there are 12 columns labeled "VD2 #1" through "VD2 #12". Each column has a checkbox above it. The checkbox for "VD2 #1" is checked. Below the checkboxes, there are four rows of input fields. The first row has the number "1" in the first field. The second row has the number "2" in the first field. The third and fourth rows are empty. At the bottom right of the dialog box, there are two buttons: "OK" and "Cancel".

为学生设置视频连接的对话框

要启用 VD2，在合适的复选框中标记。VD2s 的最大数值是 12，在一间教室内允许 48 台学生监控器。

在各自的区域内输入所选学生数量。

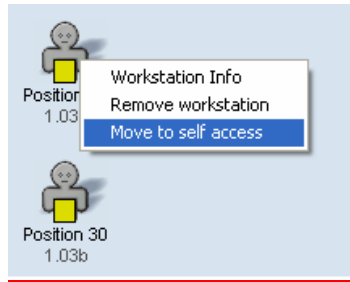
单击 **确定(OK)**。然后，移到音频源设置。

## 设置自我访问 **SETTING UP** 自我访问工作

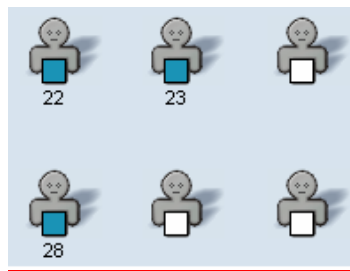
自我访问工作台可以位于网络里的任何地方，并且学生可以访问它来进行单独学习。自我访问小组是在教师界面上，但在会议以外操作的，并且自我访问小组是不受教师控制的。

教师可以设置 MSU 文件列表来供自我访问小组使用，之后学生就可以使用这些资料来进行单独学习。在需要的时候，教师还可以呼叫自我访问小组。

要将工作台安排到自我访问小组内，右击工作台图标并选择**移动到自我访问**。



自我访问工作台将在教师界面上有个白色的会议显示器，无学生号码显示。



自我访问工作台只有在 **Lab 100** 配置应用程序里可以被添加和删除。

# 软件更新

## 教师 PC

卸载旧版本并安装新版本。

## 系统连接单元 (SCU)

打开 SCU 的盖子。使用一种适当的工具来改变 PROM。

## 用户音频面板 (UAP)

打开 UAP 的盖子。使用一种适当的工具来改变 PROM。

## 更新 MSU032 和 MSU064 至软件版本 2.1.06 或更高

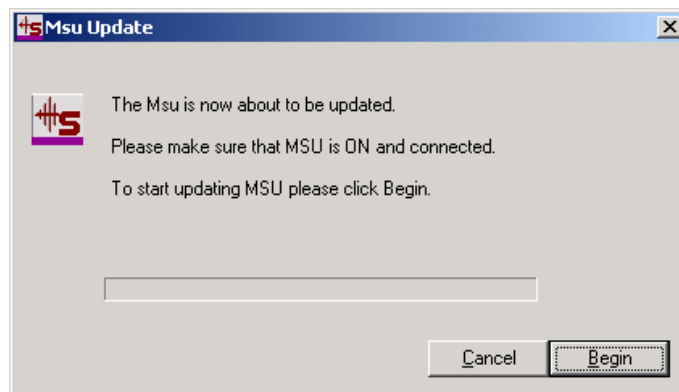
这个指示涉及到包含软件版本 2.1.06 或更高的 MSU032 和 MSU064 (MSU 版本信息可以在 LAB 100 的关于窗口中找到。)

如果 MSU 有早期版本，请参阅指示“**MSU updating.pdf**”。

### 更新 MSU 软件

确保 MSU 正在运行并与教师 PC 相连接。

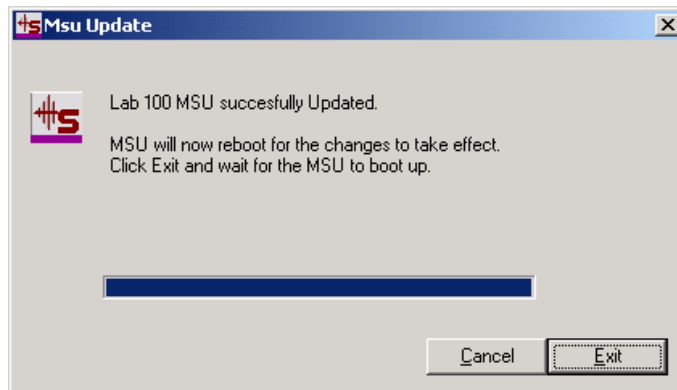
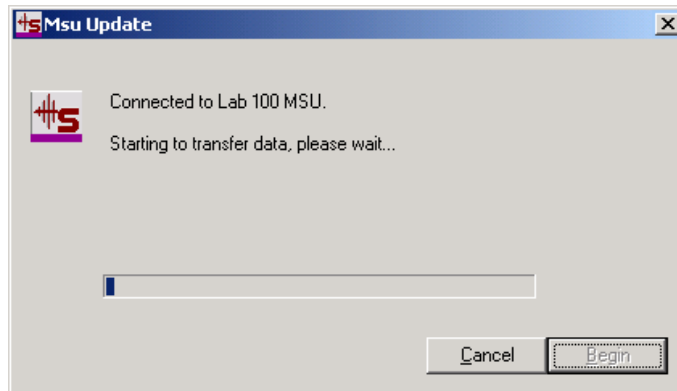
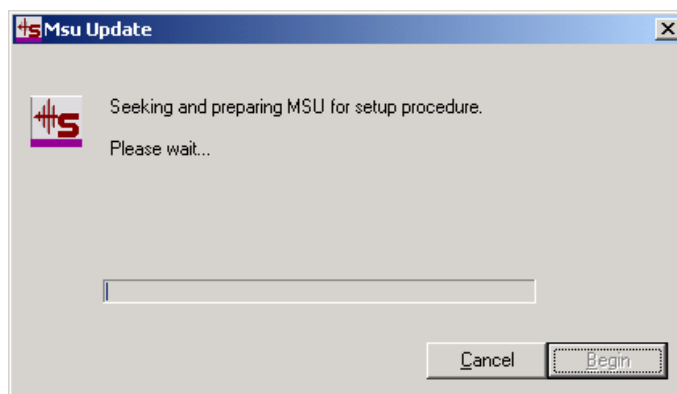
从 LAB 100 软件 CD 上运行 **UpdateWiz.exe**。此文件位于文件夹 MSU\MSU Update for v. 2.1.06 or higher。则出现如下消息框：



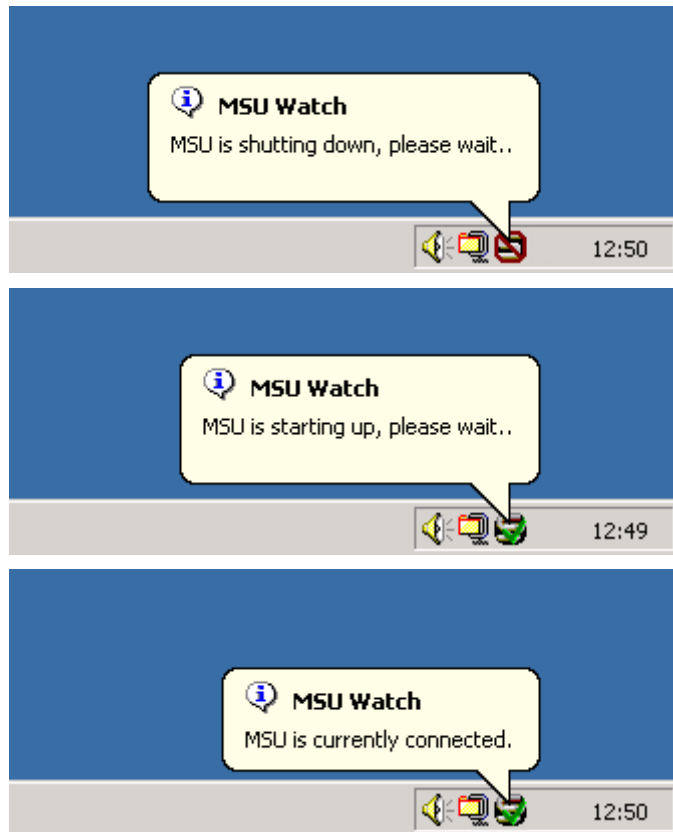
单击 开始(Begin)。



选择字符集，然后，单击 **继续(Continue)**。  
则出现如下消息框：



MSU 现在将为更改生效而重新启动。单击 **退出(Exit)** 并等待 MSU 启动电脑。则出现如下 Lab 100 MSU 监视消息框：



MSU 更新现在完成。

## 发现并修理故障

*在系统连接单元中，绿色的 LED 正在闪烁或根本没有发光。*

系统连接单元未被接通。

用户音频面板有故障。

电缆出故障。

*用户音频面板的 LCD 没有活动。*

重新插上在系统连接单元和用户音频面板之间的连接器。

*无法听到声音。*

确保 Lab 100 不是在演示(Demo)模式下。

*教师或学生无法听到 CD 声音或媒体文件声音。*

从教师 PC 通过 GLI 到教师用户面板的电缆连接不正确。

Windows 混音器设置不正确。

Windows 所选声卡不正确。

**MSU 不通信**

局域网(LAN)适配器的设置不正确。

局域网(LAN)电缆有故障或未被连接上。



# 术语表

## 缺席学生

学生的工作站未被某个班级使用，学生的图标因此无法工作。

## 全体呼叫

您可以在任何时刻通过单击 **Lab 100** 工具栏上的全体呼叫按钮来与整个班级交流。如果已经启动了一个音频源，那么您的声音将与此音频源的声音混合在一起，所以单击全体呼叫将使音频源和学生都静音。如果此时正在录音，您的声音将会被录制到教师音轨中。

## 回答学生

一个学生被选择来回答一个问题。某些学生或者全体学生都可以听到正在回答的学生。

## 出席

单击出席按钮就会打开一个用来标记缺席学生和(重新)命名学生的菜单。

## 音频源

在 **Lab 100** 课程中，您可以使用不同的音频和视频设备，例如录音机、录像机、**CD** 播放器，声卡等等。您也可以选择数字化的视频和音频材料 (**AVI, WAV, MP3**)，您还可以将一个学生或者您自己作为源。

## 自动监控

一种用来监控当前所有工作站的简单方法就是自动监控扫描模式，在这种模式下，所有的当前工作站都被连续地自动监控。被监控的学生的音频面板的复制将被显示在课程屏幕上。

## 书签

书签是用来标记音频材料中的段落的，这样您就可以轻松地返回到音频材料中所选的部分而不需要倒退或快进来找正确的段

落。当您点击一个设置好的书签后，音轨就会从所选的位置开始向前播放。

### **呼叫教师**

用户音频面板上的一个按键；通过按压此键，学生可以呼叫您，或者在音频点播活动中更改文件。在用户音频面板的 LCD 上就会显示一个教师符号。

### **班级视窗**

Lab 100 班级视窗是 Lab 100 主视窗的淡蓝色部分。班级视窗是您的班级的布局，在班级视窗中您的学生都是以学生图标的形式显示出来的。

### **编辑**

课程屏幕上的一个按钮；当您的音频源是一个 MSU 文件时，您可以在您和学生们正在聆听它时修改此源。这意味着您不需要手控暂停或停止音频源及一个独立播放器的录音就可以与学生进行交流。

### **固定**

在配对和小组讨论活动中，这是一种用来将相邻的学生配对和分组的方法。

### **对讲**

对讲是在您和学生之间的一种交互式连接；学生可以听到您的声音并且可以进行答复。在对讲连接中，您的声音与音频源是相混合的。

### **LCD**

在用户音频面板上的液晶显示(LCD)，它显示了学生和教师音轨的音量、学生录音机的状态以及计数器的数值(分：秒)。

### **LED 指示器**

发光二极管(LED)是在用户音频面板上的指示灯来指示活动答案或书签键。例如，当您设置一个书签时，被按压的书签键的 LED 指示灯就会变亮。

### **手控**

在配对和小组讨论活动中，这是一种用来配对或分组的方法。您可以自由地选择您想要组成配对或小组的学生。

### **媒体文件**

媒体文件是保存在您的计算机中的一个数字化的音频或视频文件(例如 WAV, AVI, MP3 格式)。

## 媒体存储装置

媒体存储装置 (MSU) 是所有教师和学生的录音以.wav 格式被保存的地方。媒体文件可以从您的计算机中复制到 MSU 中。

## 监控

监控一个学生是指聆听一个所选学生的工作。在小组、配对及电话对话中，监控一个学生则是指监控整个小组或两个配对成员。

## MSU 文件

媒体存储装置 (MSU) 文件是一个被保存在 MSU 中的文件，这意味着它可以被直接发送到学生那里用于他们的独立工作，而不需要首先一起聆听此文件。

## 在广播中

当您打开麦克风并且学生可以听到您的时候，*在广播中(On the Air)* 的符号就会变亮。

## 随机

在配对和小组讨论活动中，这是一种用来随机的配对和分组的方法。

## 录音机状态

工具栏上的一个开关(ON/OFF)按钮，单击此按钮将学生图标改变成显示学生录音机状态的符号。

## 重复

重复功能为一个音频的片段创建了一个循环，这个片段的开始和结束都用两个书签来标记并且可以被无限次的播放。

## 重放

一个位于课程屏幕中的按钮；如果您已经在活动期间录制了学生音轨，您可以为学生们重放音轨。这样做，您就有更多的时间来监控学生并对他们的工作进行评论。

## 座位设计

班级的一个图形布局；指示您的学生们是如何坐在教室里的。您可以创建一个新的班级设计并保存它以便今后使用，或者您可以打开一个您已经以您的名字保存的现有的座位设计。

## 课程

一个课程是指一组正在进行某项学习活动的学生。您可以自由选择参加者的数量；一个课程可以包含单独一个学生，一组学生或者是整个班级。您总共可以建立三个课程。

### 课程呼叫

在课程屏幕中，一个用来给课程中的学生进行解释说明的开关 (ON/OFF)按钮。

### 课程屏幕

位于 Lab 100 视窗的右边，您对课程进行操作的 Lab 100 窗口的那一部分。在课程屏幕中，您将为课程选择学生、活动以及音频源。在课程屏幕上会显示出您所选择的活动的控件。例如，如果您选择了听力理解活动，那么只有那些必要的用来完成听力理解活动的控件才会显示出来。

### 课程状态栏

当您创建课程时，含有颜色代码的状态栏就会堆栈在 Lab 100 视窗的底部。课程状态栏提供了关于您的课程状态的有用信息。您可以看到哪个活动正在被讨论中，以及活动是否正在被执行或仍然等待被启动。

### 课程学生

此学生是一个课程的成员。一个课程学生会含有他或她所属的课程的颜色代码。

### 学生呼叫

按下并保持鼠标右键就会进行学生呼叫。在学生呼叫中，只要您一直按压鼠标右键所选的学生就一直能听到您的声音，但是却无法作答复。

### 系统连接单元

系统连接单元确保您和学生们以及/或音频源之间的连接被成功地建立。

### 工具栏

工具栏是一个位于主视窗上部的横条。在工具栏内，您可以找到关于本程序的基本功能。在这里，您可以找到主菜单、创建或检索一个新的班级视窗、标记缺席学生、(重新)命名以及创建课程。

### 工具提示

在 Lab 100 视窗的下半部分，班级视窗和课程状态栏之间，有一个‘提示条’将指导您贯穿整个班级。在提示条的右边的工具提示文本将告诉您在 Lab 100 视窗的不同部分您都能做些什么。在状态栏的左边显示了教师的名字和班级的 ID，在这些之后是当前的座位设计的名称。

### 用户音频面板

学生的用户界面。通过按压学生音频面板上的按键，学生可以录制他们的学生音轨、回答测验问题、设置及查找书签等等。另外，您作为一个教师，也有一个用户音频面板



